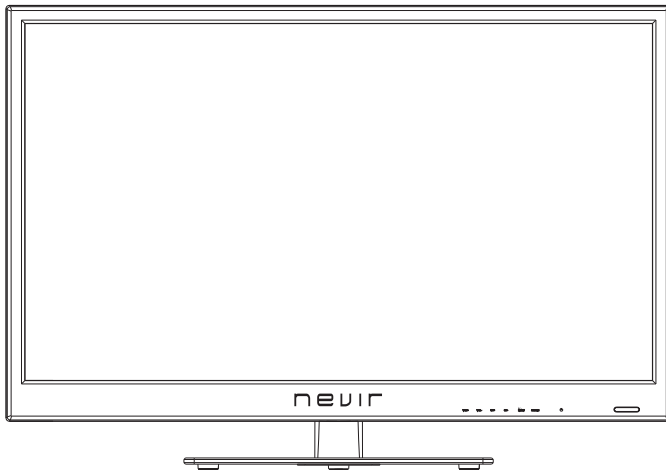


nevir[®]

NVR-7401-32HD-N

TV DLED 32" (81.28 cm) DVB-T HD/USB-R/HDMI



MANUAL DE INSTRUCCIONES

Tabla de Contenidos

Guía de Preparaciones

Información Relativa a la Seguridad.....	2
Precauciones de Seguridad Importantes.....	3

TV Instalado y Conectado

Ensamblaje del Soporte del TV.....	4
Botones e Interfaz Terminal del TV.....	5
Diagrama de conexión de dispositivo externo.....	6
Instalar y Conectar el TV.....	7
Instrucciones de Instalación del Estante del TV.....	7

Mando a distancia

Mando a distancia	8
-------------------------	---

Menú TV

Fuente de Entrada.....	10
Menú de Imágenes.....	10
Menú de Sonido.....	11
Menú de Cadenas.....	12
Menú del sistema de bloqueo	13
Modo hotel	13
Menú de Configuración.....	14
Menú de USB.....	15

Otra Información

Ayuda.....	17
Especificaciones.....	18

PRECAUCIÓN

**RIESGO DE DESCARGA
ELÉCTRICA
NO ABRIR**

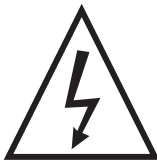
Este producto funciona con alta tensión. Con el fin de reducir el riesgo de descarga eléctrica, no retire la tapa de la unidad. Solicite asistencia técnica a personal técnico cualificado.

Si por cualquier cambio o ajuste ordinario en el TV se producen daños por descarga eléctrica, no intente abrir el aparato para su reparación: el cliente debe ponerse en contacto con los centros especializados en su inspección.

- Por su seguridad, desconecte el enchufe cuando no esté utilizando el aparato.
- Ponga en el enchufe en un lugar de fácil acceso.
- Si el cable de alimentación o el enchufe de este aparato estuvieran dañados solo pueden reponerse en la tienda de reparaciones indicada por el fabricante, ya que es necesario disponer de unas herramientas especiales.
- No accione el aparato si el cable o el enchufe están dañados.
- No deje que el cable quede colgando por un lado de la mesa o de la encimera ni que entre en contacto con una superficie caliente.
- Tire siempre del enchufe para desenchufarlo, no del cable.



El signo de exclamación dentro de un triángulo equilátero pretende alertar al usuario de la inclusión de unas instrucciones de funcionamiento o mantenimiento (reparación) importantes en los documentos que se facilitan junto con el aparato



Advertencia

Un rayo acabado en una punta de flecha dentro de un triángulo equilátero pretende advertir al usuario de la presencia de una tensión peligrosa no aislada dentro de la carcasa de los productos que podría tener la magnitud necesaria para constituir un peligro de descarga eléctrica para las personas.

Medidas de seguridad importantes

- 1) Lea estas instrucciones.
- 2) Guarde estas instrucciones.
- 3) Preste atención a todas las advertencias.
- 4) Siga todas las instrucciones.
- 5) No utilice este aparato cerca del agua.
- 6) Limpie el aparato únicamente con un paño seco.
- 7) No bloquee ninguna de las aberturas de ventilación. Debe instalarse de conformidad con las instrucciones del fabricante.
- 8) No lo instale cerca de ninguna fuente de calor como radiadores, rejillas de calefacción o cualquier otro aparato que genere calor (incluyendo amplificadores).
- 9) No inhabilite la finalidad de seguridad del enchufe polarizado o de toma a tierra. Un enchufe polarizado presenta dos clavijas, siendo una de ellas más ancha que la otra. Un enchufe de toma a tierra presenta dos clavijas y una espiga de conexión a tierra. La clavija más ancha o la espiga de conexión a tierra se suministran como elementos de seguridad. Si el enchufe suministrado no se ajusta a al hueco de su toma de corriente, póngase en contacto con un electricista para que cambie el enchufe antiguo.
- 10) Evite que se pise o se comprima el cable de alimentación, especialmente en los enchufes, tomas de corriente y en el punto del que salen del aparato.
- 11) Utilice únicamente las conexiones y accesorios especificados por el fabricante.
- 12) Utilícelo únicamente con el carrito, el pie, el trípode, el soporte o la mesa especificados por el fabricante, o que se vendan con el aparato. Al utilizar un carrito, tenga cuidado al mover el conjunto del carrito/aparato para evitar daños y caídas.



13) Desenchufe este aparato durante tormentas eléctricas o cuando no vaya a utilizarse durante largos periodos de tiempo.

Precaución:

- 14) Con el fin de reducir el riesgo de incendio o de descarga eléctrica, no exponga este aparato a la lluvia o a la humedad.
- 15) El aparato debe desconectarse del suministro colocando el interruptor de encendido/en espera en la posición en espera, y desenchufando el cable de suministro del aparato de la entrada de la red de corriente alterna.
- 16) El enchufe debe instalarse cerca del equipo y debe poder accederse a él fácilmente.
- 17) Este producto no debe colocarse nunca en una instalación empotrada como un estante, a no ser que cuente con la ventilación suficiente o a no ser que se hayan seguido las instrucciones del fabricante.
- 18) El aparato no debe exponerse a goteos ni salpicaduras, y no se podrán colocar sobre él objetos que contengan líquidos, como jarrones.
- 19) No coloque ninguna fuente de peligro sobre el aparato (por ejemplo, objetos que contengan líquidos, velas encendidas).
- 20) Montaje en la pared o en el techo: el aparato debe montarse sobre una pared o techo sólo cuando se sigan las recomendaciones del fabricante.
- 21) Nunca coloque el televisor, el mando a distancia o la batería cerca del fuego o de fuentes de calor, ni tampoco lo exponga a la luz del sol directamente. Para evitar que se originen incendios, mantenga siempre velas o cualquier tipo de llama lejos del aparato, del mando a distancia o de la batería.

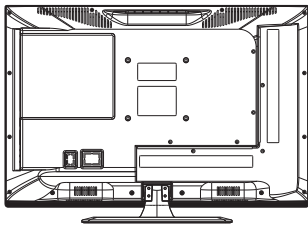


22) La terminal USB debería cargarse con 0,5 A en situaciones normales de funcionamiento. Estas instrucciones de reparación sólo van dirigidas al personal de reparación cualificado. Con el fin de reducir el riesgo de descarga eléctrica, no realice ninguna reparación más allá de las que se incluyen en estas instrucciones de funcionamiento, a no ser que esté cualificado para ello.

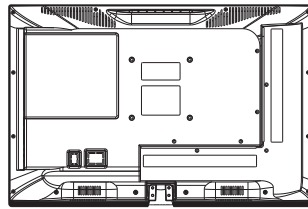
Ensamblaje del soporte del TV (soportes de montaje no incluidos)

Fijar el TV en la pared

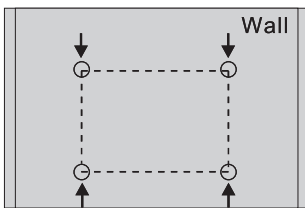
1. Primero, coloque el televisor cuidadosamente en la mesa, y ponga un paño suave para proteger la pantalla de rayado.
2. Utilice el destornillador para sacar los tornillos del estante de fondo (siga la dirección de la flecha - refiérase a foto1). Luego desmonte el estante de fondo (por favor saque los tornillos y el estante de fondo con sumo cuidado).
3. Haga un soporte que se puede colgar en la pared de acuerdo con el tamaño siguiendo la dirección de la flecha de photo2 y photo3.
4. Taladre cuatro orificios apropiados en la pared (el tamaño es solo de referencia) y coloque cuatro tornillos dentro (piezas opcionales) Taladre cuatro orificios apropiados en la pared (el tamaño es solo de referencia) y coloque cuatro tornillos dentro (piezas opcionales)
5. Como se indica en paso 4, use el destornillador para bloquear el tornillo en la parte posterior del televisor. Luego cuelgue el televisor en la pared.



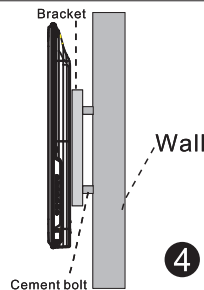
1



2



3



4

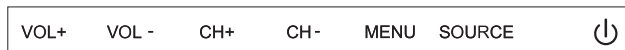
Nota:

1. El soporte de montaje en la pared es una pieza opcional.
2. A la hora de ensamblar el televisor, no debe haber ningunos objetos alrededor o delante y por favor mantenga una distancia de los otros objetos.
3. Al ensamblar el televisor, por favor pida a un especialista que lo monte en la pared para evitar peligros.
4. La imagen de montaje en la pared sirve solo de referencia.
5. Por favor siga las instrucciones sobre el ensamblaje del soporte para fijar el televisor.
6. Sujete el soporte para montaje del conjunto de montaje en la pared compatible VESA.

Botones e Interfaz Terminal del TV

Botones del TV

Nota: El siguiente diagrama es solamente esquemático y funcional. La disposición y el emplazamiento actual pueden variar entre los modelos diferentes.



Encender/Apagar.

FUENTE: Selección de Entrada de Señales Externas.

MENÚ: Visualizar del MENÚ Principal y Confirmar la Selección de Ítems del MENÚ.

CH+/-: Selección de Cadenas.

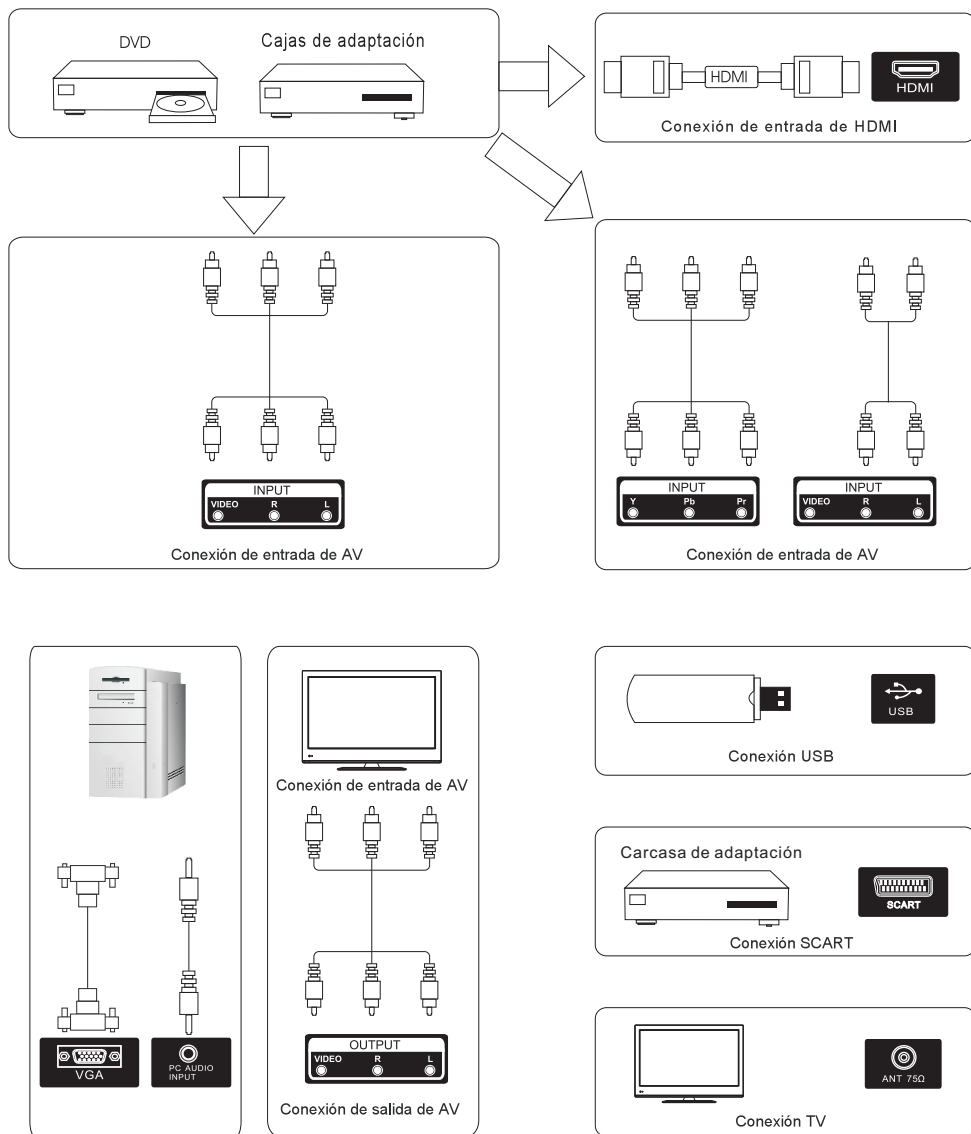
VOL+/-: Ajuste del Volumen.

Interfaz Terminal

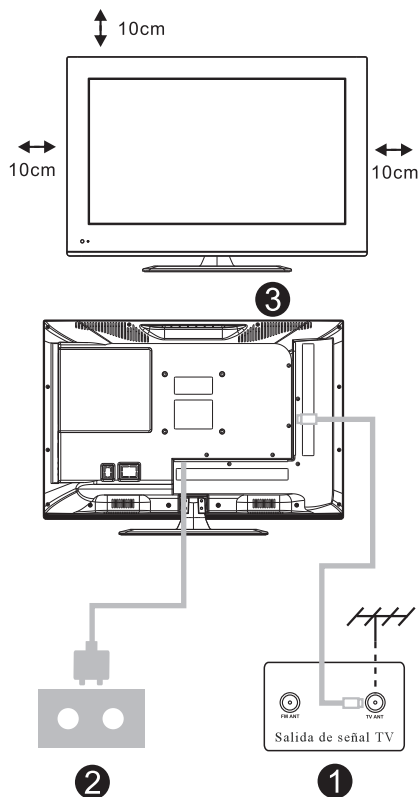
Nota: Las que siguen son varios tipos de interfaces terminales, la disposición y el emplazamiento actual, así como el número puede variar entre los modelos diferentes

	Entrada AV Entrada de Señal AV Externa y canal de Sonido Relevante Derecho/Izquierdo		Salida Auriculares Cuando están enchufados los auriculares, los altavoces están desactivados.
	Salida AV Entrada de Señal AV Externa y canal de Sonido Relevante Derecho/Izquierdo (Algunos modelos no poseen tal interfaz).		Entrada USB Conecte un dispositivo USB para reproducir los archivos multimedia o para grabar programas vía la función PVR.
	Entrada YPbPr Conecte al terminal de video compuesto de su DVD/VCR (Algunos modelos no poseen tal interfaz)		Entrada SCART Estándar, este es compatible con entradas de señal de compuesta y RGB. Es un tipo de conexión para el mercado europeo (Algunos modelos no poseen tal interfaz)
	Entrada HDMI Entrada de señal digital del conector de video HDMI		
	ANT 75 Conecte la antena/cable de entrada de TV (75/VHF/UHF)		
	Entrada VGA Entrada de señal analógica de PC.		
	ENTRADA AUDIO PC Entrada VGA y entrada de audio al haber una entrada VGA.		

Diagrama de conexión de dispositivos externos



Instale la televisión



Instale su televisor

Ponga el televisor en un lugar firme que pueda soportar el peso de la TV.

Para evitar peligros, por favor no exponga el televisor cerca del agua o a un ambiente demasiado caliente (como la luz, las velas de la máquina de calefacción.), no obstruya la ventilación en la parte posterior de la TV

Conecte la antena y la alimentación

1. Conecte el cable de la antena a la toma de antena en la parte posterior del televisor.
2. Enchufe el cable de alimentación al televisor (AC 100-240V~ 50/60Hz).

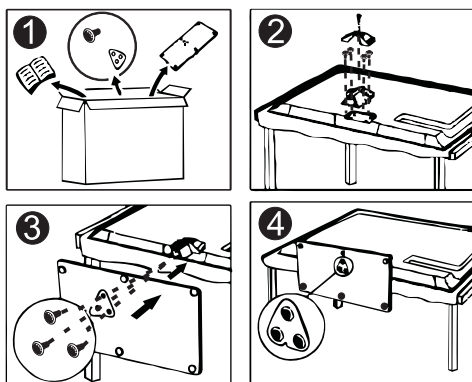
Ponga en marcha el televisor

3. Presione el botón de encendido del TV la luz indicadora de iluminará en verde. Si está en modo standby (la luz está roja), presione el botón de encendido en el mando a distancia para poner en marcha el televisor.

NOTA: La imagen solo es de referencia

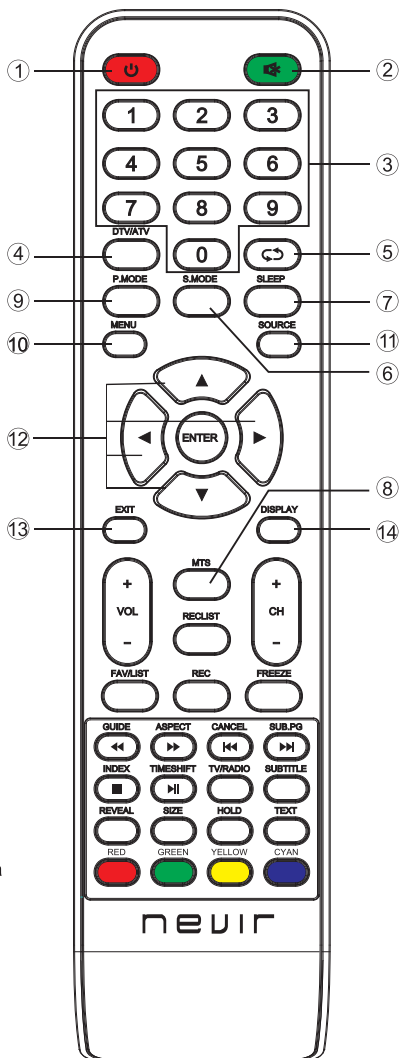
Instrucciones de Instalación del Estante del Televisor

1. Abra la caja y saque el televisor los accesorios y el estante (algunos modelos no tienen estante).
2. Para evitar daños en el televisor, cúbralo con una tela suave y colóquelo en la mesa, cara abajo sobre una tela suave, la base del pie está fijado en el televisor con tornillos.
3. Atornille el estante y móntelo al televisor.
4. La instalación está completa



Mando a distancia

- ENCENDIDO:** Encender el televisor o ponerlo en espera.
- SILENCIO:** Pulse este botón para silenciar el televisor. Vuélvalo a pulsar o pulse VOL + para que vuelva a sonar.
- 0-9:** Pulse los botones de 0 a 9 para seleccionar un canal de televisión directamente mientras ve la televisión. El canal se cambiará tras 2 segundos. También puede emplearse para introducir el número de página de teletexto, etc.
- DTV/ATV:** Cambiar entre TV analógica y digital
- ↶:** Volver al programa que se estaba viendo anteriormente.
- S.MODE:** Pulse para alternar entre los diversos ajustes de sonido.
- SLEEP:** Seleccione el plazo de tiempo antes de que el televisor se apague automáticamente,
- MTS :** Púlselo para buscar los modos NICAM.
- P.MODE :** Pulse para alternar entre los diversos ajustes de imagen.
- MENU:** Le permite navegar por los menús de pantalla.
- SOURCE:** Abre el menú principal, pulse para ir a la lista de fuentes
- ▲ ▼ ◀ ▶ ENTER:** Le permite navegar por los menús en pantalla y ajustar la configuración del sistema según sus preferencias.
- EXIT:** Salir del menú o submenú y cancelar la función en proceso (si fuera aplicable).
- DISPLAY:** Pulse para mostrar la información sobre la fuente y el canal.



Colocación de la batería:

Retire la tapa del compartimento de la batería situada en la parte trasera del mando a distancia, deslizando la tapa hacia abajo y luego hacia afuera. Coloque dos pilas AAA dentro del compartimento de la batería con sus polos + y - alineados según las indicaciones. No mezcle pilas nuevas y antiguas ni varios tipos de pilas. Deslice la tapa hasta que oiga un clic que le indicará que se ha colocado correctamente.

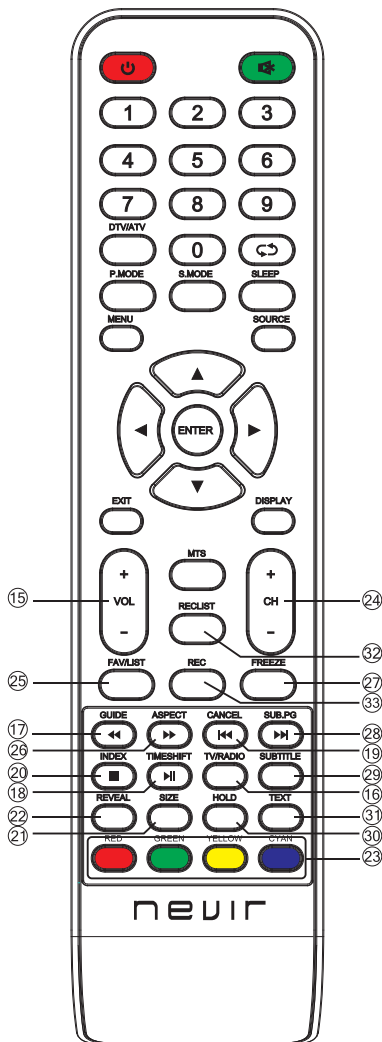
Utilización del mando a distancia:

A no ser que se especifique lo contrario, el mando a distancia puede accionar todas las funciones del televisor.

Haga que el mando a distancia apunte siempre directamente hacia el sensor del mando situado en la parte frontal del televisor.

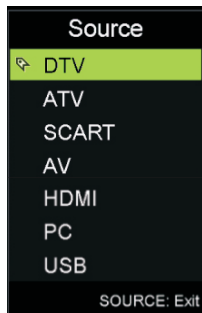
Mando a distancia

15. **VOL+/VOL-**: Pulsar para aumentar/disminuir el nivel de sonido.
16. **TV/RADIO**: Le permite cambiar entre los modos de televisor y radio mientras está viendo un canal.
17. **GUIDE**: 1. Inicia la EPG (Guía electrónica de programas) 2. Retroceso rápido en PVR o Modo reproductor multimedia.
18. **TIME SHIFT**: 1. Función de Timeshift (pausa en directo) en el canal DTV. 2. Reproducción en PVR o en el modo de reproductor multimedia.
19. **CANCEL**: 1. Cuando se selecciona una página en el modo de texto, puede pasar un rato antes de que esté disponible. Si pulsa la tecla CANCEL, volverá al modo TV. Cuando se encuentre la página deseada, el número de página aparecerá en la parte superior de la imagen de TV. Pulse la tecla CANCEL para volver al modo texto y poder ver la página. 2. Capítulo anterior en PVR o en el modo de Reproductor multimedia
20. **INDEX**: 1. Solicitud de la página de índice en el modo Teletexto. 2. Salir de la función de reproducción en PVR o en el modo de Reproductor Multimedia.
21. **SIZE**: Cambiar el tamaño de pantalla en el modo teletexto.
22. **REVEAL**: Mostrar u ocultar las palabras ocultas.
23. **BOTONES DE COLORES**: Para alternar entre las partes analógicas en teletexto, seleccionar elementos en el menú de las partes digitales y en la práctica del MHEG5 en el menú DVB.
24. **CH+/CH-**: Pulsar para pasar los canales.
25. **FAV/LIST**: Pulsar para abrir la lista de favoritos. A continuación, podrá elegir su canal favorito.
26. **ASPECT**: 1. Seleccionar el tamaño de imagen. 2. Avance rápido en PVR o en el modo de Reproductor multimedia
27. **FREEZE**: Pulsar para congelar la imagen
28. **SUB. PG.**: 1. Pulsar para acceder a subpágina. 2. Siguiente capítulo en PVR o en el modo de Reproductor multimedia.
29. **SUBTITLE**: Mostrar y ajustar el idioma en DTV actual.
30. **HOLD**: Activar o desactivar la visualización mantenida de la página actual.
31. **TEXT**: Activar y desactivar el teletexto.
32. **RECLIST**: Mostrar la lista de grabaciones.
33. **REC**: Comenzar a grabar en modo PVR.



Menú TV

Fuente de Entrada



Presione el botón INTRO para visualizar la lista de fuentes de entrada.

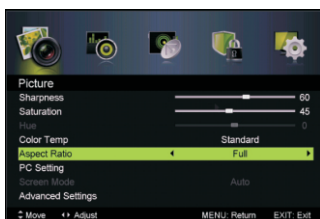
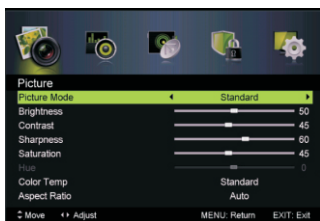
Presione ▼ / ▲ o el botón INTRO para seleccionar el fuente de entrada que desea usted. Presione el botón INTRO para acceder a la fuente de entrada.

Presione el botón SALIDA para salir.

Menú de Imagen

Presione el botón MENÚ para visualizar el menú principal.

Pulse ◀/▶ y seleccione IMAGEN en el menú principal, luego presione INTRO / ▼ para entrar.



1. Presione el botón ▼ / ▲ para seleccionar la opción que desea para ajustar en el menú IMAGEN.
2. Pulse ENTER/◀/▶ para ajustar.
3. Una vez que esté completado el ajuste, presione el botón MENÚ para guardar la configuración y regresar a menú anterior.

Modo IMAGEN

Presione ▼/▲ para seleccionar el Modo Imagen, luego presione ◀/▶ para seleccionar.

Consejos: Usted puede presionar el botón MODOP para cambiar el Modo de Imagen directamente.

Brillo/Contraste/Nitidez/Saturación/Tono

Pulse ◀/▶ para seleccionar la opción, luego presione ◀/▶ para ajustar.

Brillo: Ajusta la salida de la fibra óptica de la imagen entera, lo que afectará el área oscura de la imagen.

Contraste: Ajusta la intensidad de claridad de la imagen, pero la sombra de la imagen es invariable.

Nitidez: Ajusta el alcance del detalle de la imagen.

Saturación: Ajusta la saturación de colores a su propio gusto.

Tono: Se usa para compensar el color que ha cambiado durante la transmisión en el código NTSC.

Temperatura Color

Cambia la gama de colores general de la imagen.

Pulse ▼ / ▲ para seleccionar la Temperatura Color, luego presione ◀/▶ para elegir entre

Estándar/Cálido/Frío Estándar Produce una imagen dinámica.

Frío: Produce una imagen suave de tonos azulados.

Cálido: Produce una imagen de tonos rojos.

Relación de Aspecto

Pulse ▼ / ▲ para seleccionar la Relación de Aspecto, y ◀/▶ para seleccionar.

Auto: Ajusta la Relación de Aspecto automáticamente según la resolución de la TV y el programa.

Completa/4:3 /Zoom1/Zoom2: Para seleccionar entre los formatos disponibles.

Configuración PC

Presione INTRO para seleccionar la fuente de PC.

Presione MENÚ para acceder el menú principal, y ◀/▶ para seleccionar el menú de IMAGEN.

Presione INTRO / ▼ para acceder y ▼ para la Configuración PC.

Configuración Avanzada

Ajusta las funciones de video avanzadas para perfeccionar la imagen.

Pulse ▼/▲ para seleccionar Configuración Avanzada, luego presione INTRO / ▶ para acceder al submenú.

Menú TV

MENÚ SONIDO

Presione el botón **MENÚ** para visualizar el menú principal.

Pulse **◀/▶** y seleccione **SONIDO** en el menú principal, luego presione **INTRO / ▼** para entrar.



1. Presione el botón **▼ / ▲** para seleccionar la opción que desea para ajustar en el menú **SONIDO**.
2. Pulse **INTRO / ▶/▶** para ajustar.
3. Una vez que esté completado el ajuste, presione el botón **MENÚ** para guardar la configuración y regresar al menú anterior.

Modo Sonido

Pulse **▼ / ▲** para seleccionar el Modo de Sonido, luego presione **◀/▶** para seleccionar.

Agudos/Graves/Balance

Pulse **▼ / ▲** para seleccionar una opción, luego presione **◀/▶** para ajustar.

Agudos: Ajuste el efecto de agudos. Sube o baja los tonos más sibilantes.

Graves: Ajuste el efecto de graves. Sube o baja los tonos más bajos.

Balance: Ajuste el balance entre los altavoces de izquierda y los de derecha para adaptarlos a su posición.

Sonido Envoltente

Presione **▼ / ▲** para seleccionar Sonido Envoltente, luego presione **◀/▶** Para seleccionar Activado o Desactivado.

Configuración EQ

Ajuste la curva del ecualizador de 7 bandas.

Presione el botón **▼ / ▲** para seleccionar la Configuración EQ, y **INTRO/▶** para acceder al submenú.

AVL

Ajustar el control automático del volumen.

Presione **▼ / ▲** para seleccionar AVL, luego presione **◀/▶** para seleccionar Activado o Desactivado.

SPDIF

Pulse **◀/▶** para seleccionar SPDIF, luego presione **◀/▶** para seleccionar Desactivado/ Automático/ PCM.

Descripción Acústica

Presione **▼ / ▲** para presionar Descripción Acústica, luego presione **INTRO/▶** para acceder al submenú

Tipo de Sonido

Presione **▼ / ▲** para seleccionar el Tipo de Sonido, luego presione **◀/▶** para seleccionar.

(Tipos de Sonido Disponibles: Estéreo, Doble Endoble II, Mixto)

Menú Cadenas

Presione el botón **MENÚ** para visualizar el menú principal.

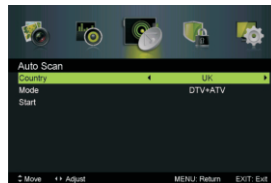
Pulse **◀/▶** y seleccione **CADENA** en el menú principal, luego presione **INTRO / ▼** para entrar.



1. Presione el botón **▼ / ▲** para seleccionar la opción que desea elegir en el menú de **CADENA**
2. Presione el botón **INTRO** para acceder al submenú.
3. Presione el botón **MENÚ** para regresar al menú anterior.

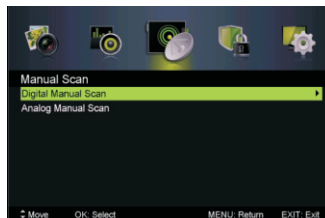
Auto Escaneo

Presione **▼ / ▲** para seleccionar Auto Escaneo, luego presione **INTRO /▶** para acceder al submenú.



Escaneo Manual

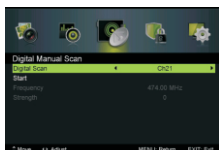
Presione **▼ / ▲** para seleccionar el Escaneo Manual, luego presione **INTRO /▶** para acceder al submenú.



Menú TV

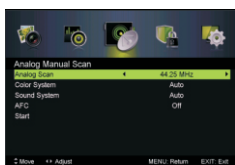
Escaneo Manual Digital

Presione el botón **▼ / ▲** para seleccionar el Escaneo Manual Digital, luego el botón **INTRO / ►** para acceder al submenú



Escaneo Manual Análogo

Presione el botón **▼ / ▲** para seleccionar el Escaneo Manual Análogo, luego presione **Enter / ►** para acceder al submenú.



Escaneo Análogo

Pulse **►/►** para seleccionar el Escaneo Análogo.

Sistema de Colores

Pulse **◄/►** para seleccionar el Sistema de Colores: Auto, PAL o SECAM.

Sistema de Sonido

Pulse **◄/►** para seleccionar el Sistema de Sonido: Auto, PAL o SECAM.

Modulación

Pulse **◄/►** para seleccionar la

Modulación: **Auto, 16QAM, 32QAM, 64QAM, 128QAM, 256QAM.**

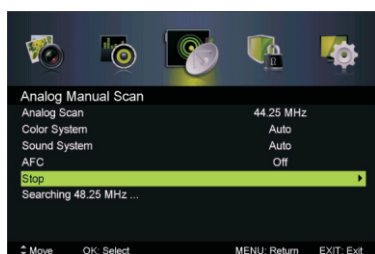
AFC

Perfeccionamiento Automático.

pulse **◄/►** para Activar o Desactivar.

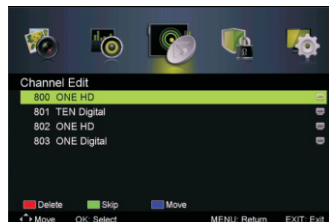
Iniciar

Pulse **Enter / ►** para iniciar la búsqueda de cadenas.



Modificación de Cadenas

Presione el botón **▼ / ▲** para seleccionar la Modificación de Cadenas, y presione **INTRO / ►** para acceder al submenú



Red, Verde, Azul: La tecla de tres colores es el atajo para programar las cadenas.

Primero presione **▼ / ▲** para marcar la cadena que desea eliminar o mover o saltar, luego:

Presione el botón **Rojo** para eliminar la cadena.

Presione el botón **Verde** para saltar la cadena seleccionada.

(Su TV saltará la cadena automáticamente a la hora de usar CH+/- para reparar las cadenas.)

Presione el botón **Azul** para establecer la cadena en estado de mudanza, luego presione **▼ / ▲** para moverla a la posición deseada.

Interfaz Común

Presione el botón **▼ / ▲** para seleccionar la Interfaz Común, luego presione **INTRO** para acceder al submenú.

Disponible solo con tarjeta CI en MODO TDT.

Información sobre la Señal

Presione el botón **▼ / ▲** para seleccionar la Información sobre la Señal, luego presione **INTRO** para ver la información sobre la señal en detalles.

Disponible solo en modo TDT.

Menú TV

Menú del sistema de bloqueo

Presione el botón de MENÚ para acceder al menú principal. Presione ◀ / ▶ botón para seleccionar Sistema bloqueo del menú principal, luego presione ENTER/ ▼ enter.



1. Presione ▼ / ▲ botón para seleccionar la opción que desee ajustar en el menú de bloqueo.
2. Presione Enter / botón para ajuste
3. Después de finalizar los ajustes, presione el botón MENÚ para guardar sus cambios y volver al menú principal. La contraseña es por defecto 0000.

Presione ▼ / ▲ botón para seleccionar (Enable)/ Habilitar y luego presione el botón de ON / OFF Bloqueo de canales, Control Paterno y Teclado de bloqueo se encuentran disponibles cuando Enable/ Habilitar se encuentra en ON

Bloqueo de canales

Presione ▼ / ▲ botón para seleccionar los canales para bloquear, entonces presione Enter para acceder al submenú.

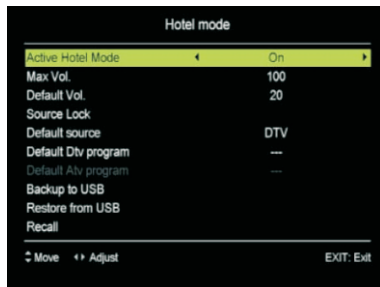
Control Paterno

Presione ▼ / ▲ botón para seleccionar Control Paterno, luego presione el botón correspondiente.

Teclado de bloqueo

Utilizar para evitar usos inapropiados por parte de los niños Presione ▼ / ▲ botón para seleccionar Teclado de bloqueo/(Lock keypad), entonces presione el botón para seleccionar ON/OFF.

Modo Hotel



Presione ▼ / ▲ botón para seleccionar Modo Hotel.

Nueva contraseña

Presione ▼ / ▲ botón para seleccionar Nueva Contraseña, Luego introduzca la misma cifra de 4 dígitos dos veces.

Desbloqueo

Presione ▼ / ▲ botón para seleccionar Desbloqueo

Modo Hotel

Activar Modo Hotel

Poner Modo Hotel ON/OFF

Nota. Los siguientes ajustes solo funcionan con el Modo Hotel activo

Seleccione el Volumen Máximo que usted considere.

El volumen de la TV cada vez que se enciende por defecto es 20.

Bloqueo de accesos. Para bloquear accesos que usted desee.

Acceso por defecto. Establecer el canal de acceso cuando se encienda la TV.

TV Digital por defecto. En función de la disponibilidad.

TV Analógica por defecto. En función de la disponibilidad.

Acceso USB

Restaurar USB. Restaurar datos del USB.

Memoria: Memoria de los ajustes en modo hotel.

Menú TV

Ajustes del menú

Presione el botón de MENÚ para acceder al menú principal. Presione ◀ / ▶ botón, seleccione SETUP del menú principal y presione ENTER / ▼ para acceder.



1. Presione ▼ / ▲ botón para seleccionar la opción que usted desee ajustar en el SETUP menú.
2. Presione Enter/◀ / ▶ botón para ajuste.
3. Después de finalizar el ajuste, presione el botón de MENÚ para guardar y volver al menú anterior.

Idioma de pantalla

Presione ▼ / ▲ botón para seleccionar el idioma, entonces presione el botón para seleccionar idiomas de Audio.

Presione ▼ / ▲ botón para seleccionar Idiomas de Audio, luego presione Enter para acceder al siguiente menú.

Presione ▼ / ▲ botón para seleccionar el idioma principal y el idioma secundario.

Subtítulos

Presione ▼ / ▲ botón para seleccionar Subtítulos, luego presione Enter para acceder al siguiente menú.

Teletexto

Ajuste opciones de Teletexto. Solo disponible TDT y TV analógica.

Presione ▼ / ▲ botón para seleccionar Teletexto, luego presione Enter para acceder al siguiente menú.

Ajuste Resolución de pantalla

Presione ▼ / ▲ botón para seleccionar Ajuste resolución de pantalla

Ajustes horarios

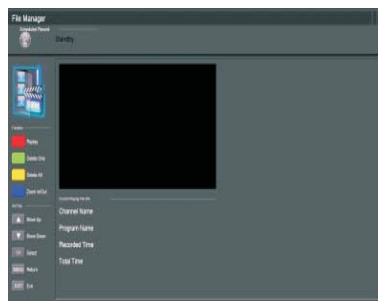
Presione ▼ / ▲ botón para seleccionar Ajustes Horarios, luego presione Enter para acceder al siguiente menú.

Ajustes de configuración

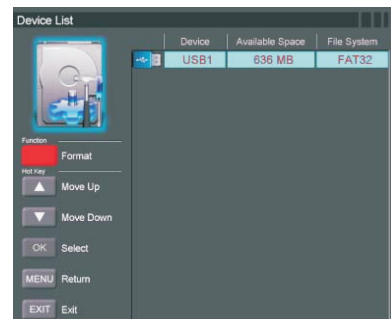
Presione ▼ / ▲ botón para seleccionar Ajustes de configuración, luego presione Enter para acceder al siguiente menú. Se chequeará la función USB.



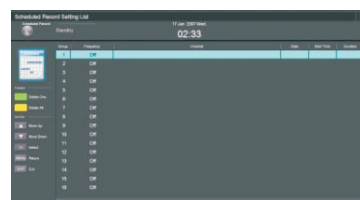
Presione ◀ / ▶ botón para seleccionar Dirección de archivos, luego presione Enter para acceder al siguiente menú.



Presione ◀ / ▶ botón para seleccionar la Lista de dispositivos, luego presione Enter para acceder al siguiente menú.



Presione ◀ / ▶ botón para seleccionar Grabaciones programadas, luego presione Enter para acceder al siguiente menú.



Menú TV

Primera instalación

Presione ▼ / ▲ botón para seleccionar Primera instalación, luego presione Enter para acceder al siguiente menú.

Actualización automática_OAD

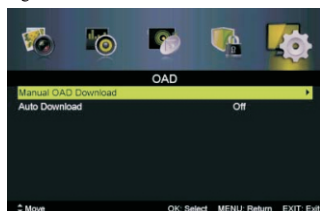
Presione ▼ / ▲ botón para seleccionar OAD, luego presione Enter para acceder al siguiente menú.

Descarga automática

Presione ▼ / ▲ botón para seleccionar Descarga automática, luego presione ◀ / ▶ botón para seleccionar ON / OFF

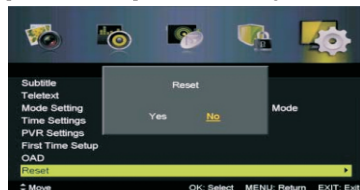
Descarga del manual OAD

Presione ▼ / ▲ botón para seleccionar Descarga del manual OAD, luego presione Enter para acceder al siguiente menú.



Reinicio

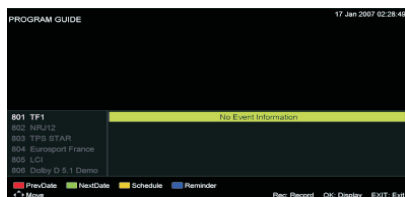
Presione ▼ / ▲ botón para seleccionar Reinicio, luego presione Enter para acceder al siguiente menú.



Si usted está seguro de querer reiniciar entonces presione SI a resetear.

Menu de programación.

Para acceder al menu EPG Presione el boton EPG desde el mando a distancia.



Presione el botón ROJO para desplegar la fecha anterior. Presione el botón VERDE para desplegar la fecha siguiente Presione el botón AMARILLO para ver la configuración que usted haya realizado.

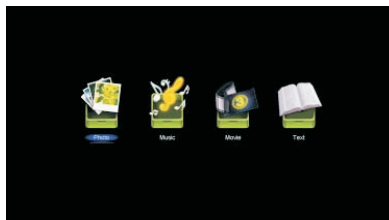
Presione el botón AZUL para ajustar el tiempo de recordatorio del programa que quiere ver.

Menú USB

Operativa con USB

Nota: Antes de acceder al menu USB, inserte el dispositivo USB, luego presione el botón INPUT para acceder al dispositivo.

Presione ◀ / ▶ botón para seleccionar USB en el menú, luego presione Enter para acceder.



Presione ◀ / ▶ botón para seleccionar la opción que usted desee del menú USB, luego presione Enter para acceder.

Fotos

Presione ◀ / ▶ botón para seleccionar la opción Fotos del menú principal, luego presione Enter para acceder . Presione ▼ / ▲ botón para seleccionar el archivo que usted quiera ver, luego presione Enter para acceder . Presione ▼ / ▲ botón para seleccionar la opción de retorno para volver al menú anterior.

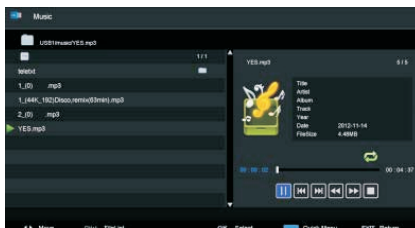


Música

Presione ◀ / ▶ botón para seleccionar MÚSICA del menú principal, luego presione Enter para acceder .

Presione ▼ / ▲ botón para seleccionar el archivo que usted quiera escuchar, luego presione Enter para acceder.

Presione ▼ / ▲ botón para seleccionar la opción de retorno para volver al menú anterior.



Menú USB

Cuando la opción que usted seleccionó aparezca señalada, la información del archivo aparecerá a la derecha.



Pulse play o pausa



Pulse para acceder a la canción anterior.



Pulse para acceder a la siguiente canción.



Pulse para ir hacia atrás.



Pulse para reproducir más rápido.



Pulse para parar.

Pulse CH+/- para cambiar a lista o bien reproductor.

Películas

Presione ◀ / ▶ botón para seleccionar PELICULAS del menú principal, luego presione **Enter** para acceder .

Presione ▼ / ▲ botón para seleccionar el archivo que usted desee visualizar, luego presione **Enter** para acceder .

Presione ▼ / ▲ botón para seleccionar la opción de retorno para volver al menú anterior.



Pulse play o pausa



Pulse para ver la película anterior.



Pulse para ver la siguiente película.



Pulse para ir hacia atrás.



Pulse para reproducción rápida.



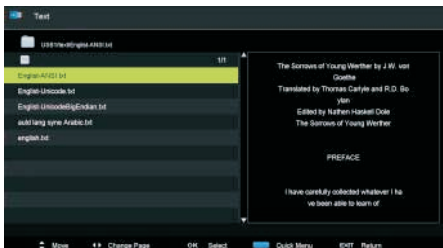
Pulse para parar y volver a la anterior carpeta.

Texto

Presione ◀ / ▶ botón para seleccionar TEXTO del menú principal, luego presione **Enter** para acceder .

Presione ▼ / ▲ botón para seleccionar el archivo que usted desee visualizar, luego presione **Enter** para acceder .

Presione ▼ / ▲ botón para seleccionar la opción de retorno para volver al menú anterior.



Cuando la opción que usted seleccionó aparezca señalada, la información del archivo aparecerá a la derecha.



AYUDA

Sin alimentación	Compruebe si el cable CA del televisor está enchufado o no. Si sigue sin alimentación, desenchúfelo y vuélvalo a enchufar 60 segundos después. Vuelva a encender el televisor.
La señal no se recibe adecuadamente	Si hay un edificio alto o una montaña elevada cerca de la TV puede producirse una doble imagen o un efecto «fantasma». Puede ajustar el efecto de imagen mediante una acción manual: consulte las instrucciones para el ajuste vernier o cambie la dirección de la antena exterior. Si utiliza una antena interior, en determinadas circunstancias, la recepción será más difícil. Por lo tanto, podrá cambiar la dirección de la antena para ajustar el efecto de imagen. Si tras estas dos acciones sigue sin poder cambiar la recepción de la imagen, tendrá que utilizar una antena exterior.
Sin imagen	Compruebe si la antena en la parte trasera del televisor está correctamente conectada o no. Intente seleccionar otros canales y compruebe si es un problema propio del televisor o no.
El vídeo funciona correctamente, pero no tiene sonido.	Suba el volumen. Compruebe si el televisor está en modo silencio o no, y pulse el botón de silencio para volver al ajuste de volumen anterior.
El sonido es correcto, pero hay un error de color o no hay imagen.	Aumente el contraste y el brillo.
Nieve estática en imagen y ruido	Compruebe si la antena en la parte trasera del televisor está correctamente conectada o no.
Nivel de línea quebrada	Puede que un aparato eléctrico esté produciendo interferencias, como un secador, una aspiradora, etc... Apague este tipo de aparatos eléctricos.
Doble imagen o «simulacrum». El televisor no responde al mando.	Puede que la ubicación de la antena no sea buena. El uso de una antena más potente puede mejorar la calidad de la imagen. Apunte con el mando a distancia directamente hacia el sensor remoto en el televisor. Si el televisor sigue sin responder, compruebe si hay una bolsa de plástico en la perspectiva del mando. Compruebe que las pilas estén colocadas correctamente. Cambie las pilas por unas nuevas. El televisor pasará al modo EN ESPERA si no se obtiene una respuesta desde el mando en unos minutos.
Sin entrada de vídeo (Modo PC)	Compruebe si el cable de la pantalla está correctamente conectado a la entrada de VGA. Compruebe que el cable de la pantalla no está doblado.
Parpadeo vertical (Modo PC)	Acceda al menú principal, utilice el regulador del reloj para el Ruido en la visualización de vídeo para eliminar la línea vertical.
Interferencia horizontal (Modo PC)	Ajuste el sonido de audio horizontal en el menú principal para eliminar la línea de interferencia horizontal.
La pantalla está demasiado clara o demasiado oscura (Modo PC)	Ajuste la relación de contraste o el brillo en el menú principal.
Función PC sin respuesta	Compruebe la configuración del ordenador en el estado de resolución de pantalla compatible.
Línea de interferencia en la conexión RCA	Utilice un cable de conexión de buena calidad.
El problema persiste	Desenchúfe el cable de alimentación y espere 30 segundos antes de volver a enchufarlo. Si hay algún problema con el televisor, no intente repararlo usted mismo, póngase en contacto con el centro de atención al cliente.

Nota: Puede haber una imagen completa y el brillo puede disminuir si el TV muestra una imagen estática por tiempo prolongado. Por este motivo, no mantenga el TV en un mismo estado, mismo menú o imagen, ya que es notoria la diferencia en el nivel de brillo y contraste.

Especificaciones Técnicas del Dispositivo

Tamaño de Pantalla	Sistema de TV	Canal Pre sintonizado	Salida del Altavoz
16"	PAL/SECAM	ATV:99 DTV:1200	5W+5W
19"	PAL/SECAM	ATV:99 DTV:1200	5W+5W
22"	PAL/SECAM	ATV:99 DTV:1200	5W+5W
24"	PAL/SECAM	ATV:99 DTV:1200	5W+5W
32"	PAL/SECAM	ATV:99 DTV:1200	10W+10W
39"/40"	PAL/SECAM	ATV:99 DTV:1200	10W+10W
42"	PAL/SECAM	ATV:99 DTV:1200	10W+10W
46"	PAL/SECAM	ATV:99 DTV:1200	10W+10W
50"	PAL/SECAM	ATV:99 DTV:1200	10W+10W

Tamaño de Pantalla	Consumo de Energía (LED)	Consumo de Energía (LCD)	Principales Accesorios
16"	24W	36W	Manual del usuario x1 Mando a distancia x1 Cable de alimentación x1 Baterías AAA x2
19"	36W/48W	48W/60W	
22"	36W/48W	48W/60W	
24"	48W	60W	
28"	36W		
32"	56W/65W/100W	100W/135W	
39"/40"	70W/75W	135W	
42"	85W	175W	
46"	110W		
50"	135W	280W	



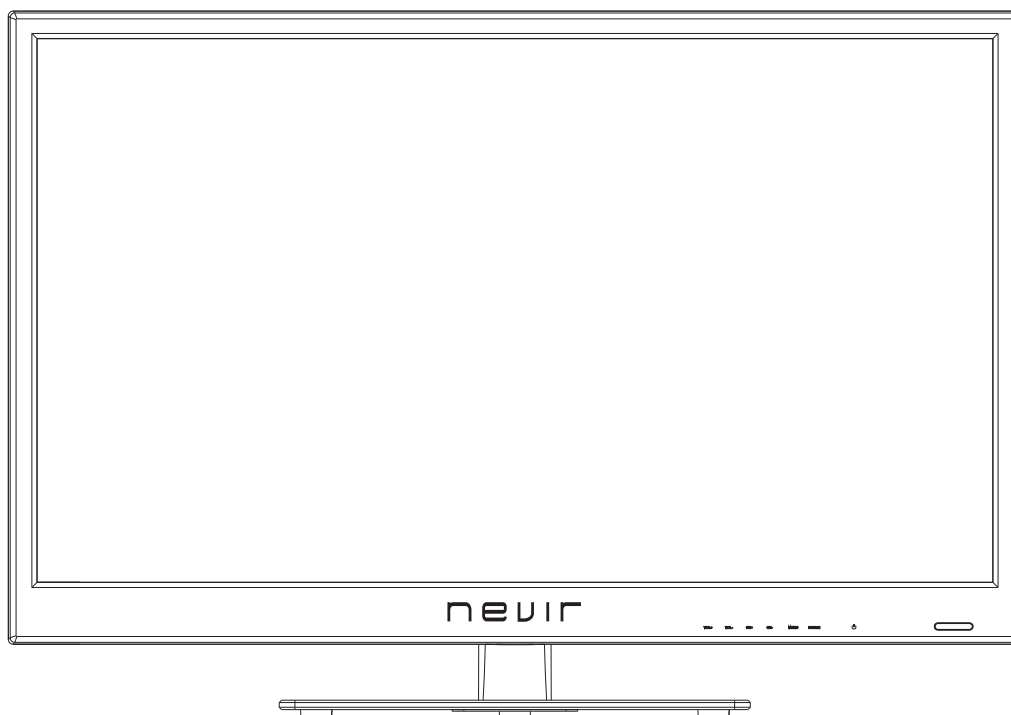
Este símbolo sobre el producto o en las instrucciones quiere decir que su equipamiento eléctrico y electrónico debería ser depositado al final de su vida útil por separado de la basura doméstica. Hay sistemas de recogida para el reciclaje en toda la UE. Para más información, consulte con las autoridades locales o con la tienda donde adquirió el reproductor

Para dar cumplimiento a la Norma UNE EN-60335, indicamos que si el cable flexible se daña, únicamente puede ser sustituido por un taller de reparación reconocido por el fabricante NEVIR, S.A., ya que se necesitan herramientas especiales.

nevir[®]

NVR-7401-32HD-N

TV DLED 32" (81.28 cm) DVB-T HD/USB-R/HDMI



Manual de Usuário

Leia o Manual atentamente e guarde-o para futuras necessidades.

Tabela de Conteúdos

Instalar e ligar o TV

Montagem de Suporte de TV.....	2
TV Teclas e Interface de Terminal.....	3
Diagrama de conexão de aparelho external.....	4
Instalar e ligar o TV.....	5
Instruções de Instalação de Suporte de TV.....	5

Controle Remoto

Controle remoto	6
-----------------------	---

TV Menu

Selecionar recurso de entrada.....	8
Menu de Imagem.....	8
Menu de Som.....	10
Menu de Canal.....	11
Menu de controle parental.....	13
Hotel mode	15
Menu de Ajuste.....	15
Operação de USB.....	19

Outra Informação

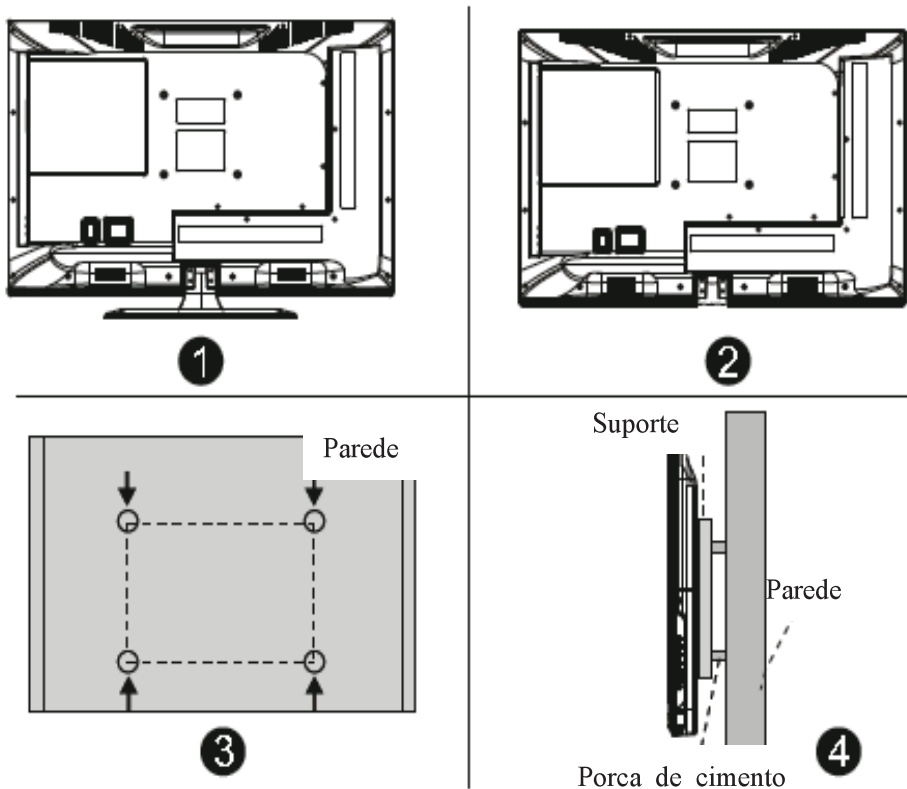
Especificações.....	21
---------------------	----

Este manual de usuário para a referências apenas.

Montagem de suporte de TV (Suporte fixado na parede é parte opcional)

Fixar o TV na parede

1. Primeiro, coloque o TV na mesa plana e coloque algum tecido suave na mesa para evitar a arranhar a tela.
2. Use a chave de parafuso para tirar os parafusos que são fixados no suporte inferior (a direção de flecha, refera à foto 1). E tire o suporte inferior (tire os parafusos e o suporte inferior cuidadosamente).
3. Faça um suporte que pode fixar na parede de acordo com o tamanho de direção de flecha de foto 2 e foto 3.
4. Fure 4 furos bem na parede (o tamanho apenas para a referência) e põe 4 parafusos. (partes opcionais)
5. De acordo com o passo 4, use a chave de parafuso para tramcar o parafuso na trás de TV, e depois pendure o TV na parede.



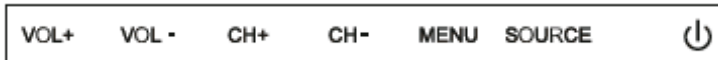
Nota:

1. O suporte fixado na parede é parte opcional.
2. Quando você monta o TV, deve ter nenhum outro artigo em volta e frente, mantenha uma distância de outros artigos.
3. Quando monta o TV, pergunte para a pessoa profissional a fixar para evitar o perigo.
4. A imagem de fixa é apenas para a referência.
5. Segue ao manual de usuário sobre a montagem de suporte para fixar o TV.
6. Anexe o suporte de montagem de kit de montagem de parede compatível de VESA.

TV Teclas e Interface de Terminal

TV Teclas

Nota: O seguinte é apenas esquemático funcional, e a posição atual e a disposição de diferentes modelos podem ser diferentes.



⏻: LIGAR/DESLIGAR a Potência.

RECURSO: Seleção de Entrada de Sinal External.

MENU: Display MENU Principal e Confirmar Seleção de Item de MENU.

CH+/-: Selecionar o Canal.

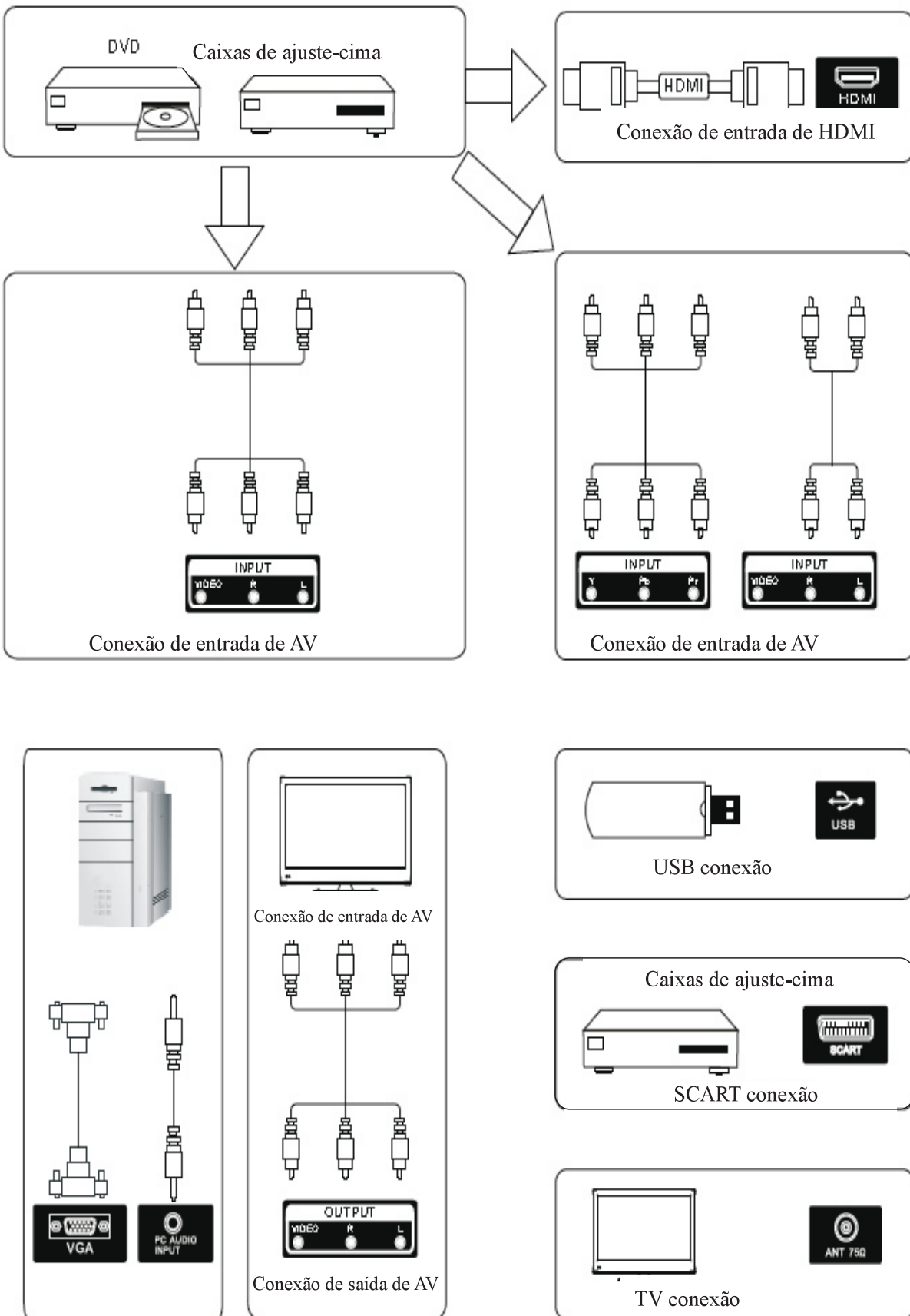
VOL+/-: Ajustar o Volume.

Interface de Terminal

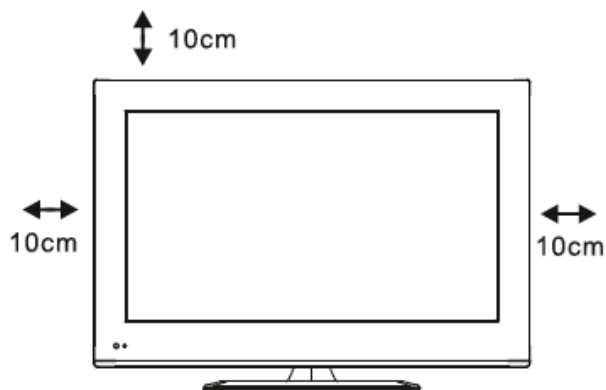
Note: O seguinte é os interfaces de vários terminais, a posição atual e a disposição, o número de diferentes modelos podem ser diferentes.

	AV entrada Entrada de Sinal de AV External e Canal de Som Direito/Esquerda Relevante		Saída de AUSCULTADOR Quando os auscultadores são ligados, os alto-falantes são desligados.
	AV saída Saída de Sinal de AV External e Canal de Som Direito/Esquerda Relevante (Alguns modelos sem este interface)		USB entrada Ligue um USB aparelho aqui para play os seus arquivos de media para gravar os programas via PVR função.
	YPbPr entrada Ligue com o terminal composto do seu DVD/VCR (Alguns modelos sem este interface)		SCART entrada Padrão, o qual suporta composta e entrada de sinal de RGB. É uma conexão para Europa (Alguns modelos sem este interface)
	HDMI entrada Entrada de sinal digital de ligador de HDMI video		
	ANT 75 Ligue a entrada de TV antenal/cabo (75/VHF/UHF)		
	VGA entrada Entrada de sinal análogo de PC		
	PC AUDIO ENTRADA Entrada de VGA e entrada de audio quando entrada de VGA		

Diagrama de conexão de aparelho externo



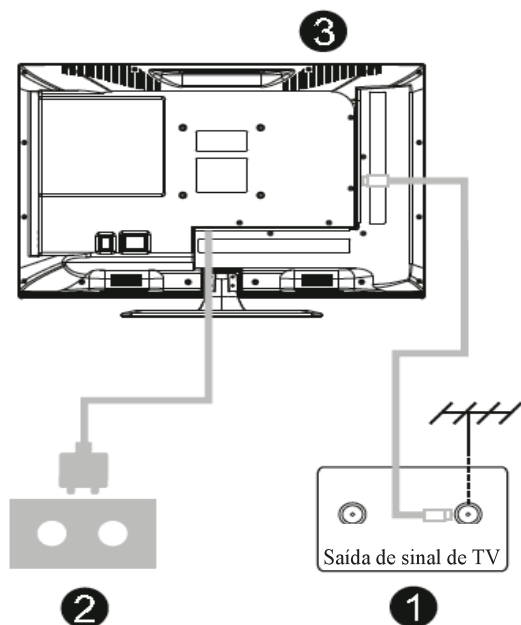
Instalar e ligar o TV



Ajuste o seu TV

Para colocar seu TV num lugar firme que pode suportar o peso de TV.

Para evitar o perigo, não expõe o TV perto de água nem lugar de aquecimento (tais como luz, vela, máquina de aquecimento), não bloqueio a ventilação na trás de TV.



Ligar a Antena e Potência

1. Ligue o cabo de antena com o soquete de antena na trás de TV e o soquete da sua antena.
2. Para ligar o fio de potência de TV (AC 100-240V-50/60Hz).

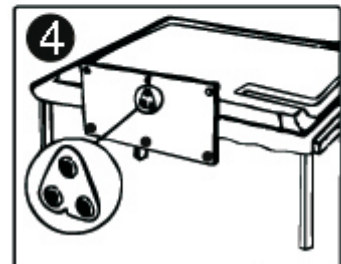
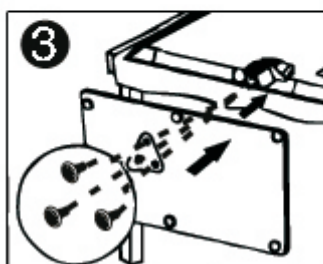
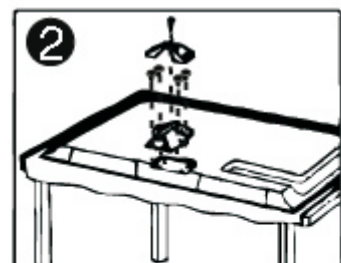
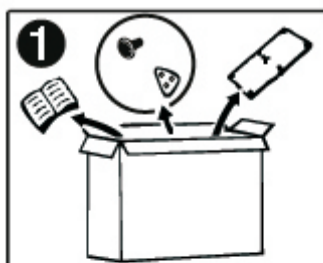
Ligar o TV

3. Clique a tecla de potência de TV, a luz de indicação vai tornar em verde, se é no modo de espera (a luz é vermelho), clique a tecla de potência no controle remoto para ligar o TV.


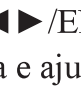
NOTA: A imagem para os propósitos de referência apenas.

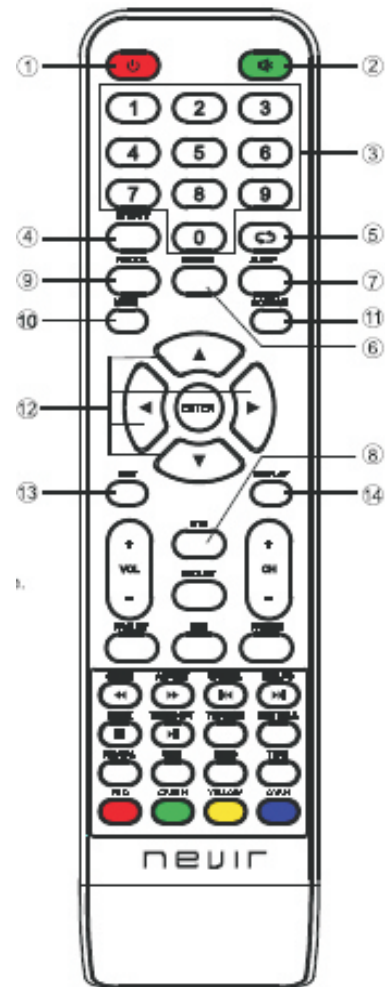
Instruções de Instalação de Suporte de TV

1. Abra o cartão e remova o TV e acessórios espalhados e base (alguns modelos sem base).
2. Para evitar a ferida de TV, coberto com um colchão suave, põe-no na mesa, face para baixo num colchão suave, a base de pescoço é fixada no TV com os parafusos.
3. Parafuse a base e ligada com o TV.
4. A instalação é completa.



Controle Remoto

1. **POTÊNCIA:** Ajuste o seu TV para ligar ou para o modo de espera.
2. Clique para mute o som. Clique de novo ou clique a tecla VOL+ para não mute.
3. 0-9: Clique 0-9 para selecionar um canal de TV diretamente quando está vendo o TV. O canal vai mudar depois de 2 segundos. Aplicável para entrar o número de página no modo de teletext e etc.
4. **DTV/ATV:** Mudar entre Análogo e TV Digital.
5.  Voltar para o programa visto anterior.
6. **S.MODO:** Clique para ciclar via os ajustes de diferentes sons.
7. **DORMIR:** Selecione a quantidade de tempo antes de auto-desligar o TV automaticamente.
8. **MTS:** Clique para buscar os modos de NICAM.
9. **P.MODO:** Clique para ciclar via os ajustes de diferentes imagens.
10. **MENU:** Permita-lhe navegar os menus de on-tela.
11. **RECURSO:** Abra o menu principal, clique para listar os recursos.
12. /ENTRAR: Permita-lhe navegar os menus de on-tela e ajustar o sistema para sua preferência.
13. **SAIR:** Sair de menu ou sub-menu e cancelar a função no processo (se aplicável).
14. **DISPLAY:** Clique para display o recurso e info de canal.



Instalação de Bateria:

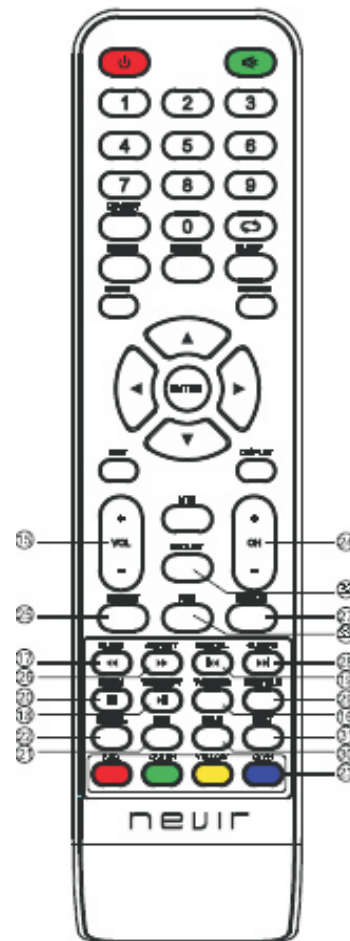
Remova a tampa de compartimento de bateria na trás de controle remoto por deslizar a tampa para baixo, e depois feche-a. Põe duas AAA baterias no interior de compartimento de bateria com os terminais + e - alinhados como indicados. Não misture as baterias esgotas e novas nem diferentes tipos.

Deslize a tampa até ouvir clicar no lugar.

Usando o Controle Remoto:

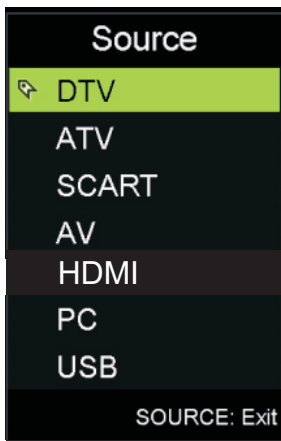
A não ser que estado, senão, o controle remoto pode operar todos os caracteres de TV. Sempre aponte o controle remoto diretamente no sensor remoto em frente de TV.

15. VOL+/VOL-: Clique para aumentar/dimiluir o nível de som.
16. TV/RÁDIO: Quando está vendo o canal, permita-lhe mudar entre os modos de TV e Rádio.
17. GUIA: 1. Lance o EPG (Guia de Programa Eletrónico).
2. Reversa rapidamente em PVR ou modo de Media Player.
18. TEMPO SHIFT: 1. Função de DTV canal tempo shift.
2. Play em PVR ou modo de Media Player.
19. CANCELAR: 1. Quando uma página é selecionada no modo de texto, o qual pode demorar algum tempo antes de se tornar em disponível, clique a tecla CANCELAR vai voltar para o modo de TV. Quando a página solicitada é procurada, o número de página vai aparecer na cima de imagem de TV, clique a tecla CANCELAR para voltar pra o modo de texto para explorar esta página. 2. Capítulo anterior em PVR ou modo de Media Player.
20. ÍNDICE: 1. Solicite a página de Índice no modo de Teletext. 2. Sair de função de reprodução em PVR ou modo de Media Player.
21. TAMANHO: Mude o tamanho de display no modo de Teletext.
22. REVELAR: Revele ou Esconda as palavras escondidas.
23. TECLAS DE COR: Mude teletext de partes análogas, a seleção de itens de menu de partes digitais e prática de MHEG5 no menu de DVB.
24. CH+/CH-: Clique para explorar via os canais.
25. FAV/LISTA: Clique para abrir a lista favorita, e depois você pode selecionar o canal favorito.
26. ASPECTO: 1. Selecione a escala de imagem. 2. Rápido para frente em PVR ou modo de Media Player.
27. CONGELAR: Clique para congelar a imagem.
28. SUB. PG 1. Clique para acesso à sub página. 2. Próximo capítulo em PVR ou modo de Media Player.
29. SUBTÍTULO: Para mostrar e ajustar a língua de DTV corrente.
30. SEGURAR: Ligar ou Desligar SEGURAR para o display de página corrente.
31. TEXTO: Mude o teletex ligar e desligar.
32. LISTA DE GRAVAÇÃO: Mostre a lista gravada.
33. REC: A gravação começa no modo de PVR.



TV MENU

Selecionar recurso de entrada



Clique a tecla ENTRADA para display a lista de recurso de entrada;

Clique ▼ / ▲ ou ENTRADA para selecionar o recurso de entrada que quer;

Clique a tecla ENTRAR para entrar no recurso de entrada;

Clique a tecla SAIR para sair.

Menu de Imagem

Clique a tecla MENU para display o menu principal.

Clique a tecla ◀ / ▶ para selecionar Imagem no menu principal, e depois clique ENTRAR/▼ para entrar.



1. Clique a tecla ▼ / ▲ para selecionar a opção que quer ajustar no menu de imagem.
2. Clique a tecla ENTRAR/ ◀ / ▶ para ajustar.
3. Depois de acabar seu ajuste, Clique a tecla MENU para guardar e voltar ao menu anterior.

Modo de Imagem

Clique a tecla ▼ / ▲ para selecionar Modo de Imagem, e depois clique a tecla ◀ / ▶ para selecionar. Você pode mudar o valor de contraste, claridade, cor e agudez quando a imagem é no modo Pessoal.

Tips: Você pode empurrar a tecla PMODO no controle remoto para mudar o Modo de Imagem diretamente.

Claridade/ Contraste/ Agudez/ Saturação/ Matiz

Clique a tecla ◀ / ▶ para selecionar a opção, e depois clique a tecla ◀ / ▶ para ajustar.

Claridade

Ajuste o nível de claridade de imagem.

Contraste

Ajuste o contraste de imagem.

Agudez

Ajuste o agudez.

Saturação

Ajuste a saturação de cor.

Matiz

Ajuste o matiz de imagem. É apenas disponível no sistema NTSC de Cor.

Temperatura de Cor

Ajuste os componentes de cor independentemente para alcançar um efeito morno ou fresco.

Clique a tecla ▼ / ▲ para selecionar Temperatura de Cor, e depois clique ◀ / ▶ para selecionar Normal/Morno/Fresco.

Normal: Mantar a cor branca original.

Morno: Aumentar a matiz de vermelho

Fresco: Aumentar a matiz de azul

Escala de Aspecto

Clique a tecla ▼ / ▲ para selecionar a Escala de Aspecto, e depois clique a tecla ◀ / ▶ para selecionar.

Auto: Ajuste automaticamente a Escala de Aspecto baseada no tamanho de TV e programa de TV.

Cheio/4:3/Zoom1/Zoom2: Para selecionar o formato de display disponível.

PC Ajuste

Clique ENTRADA para selecionar o recurso de PC.

Clique MENU para entrar no menu principal, e depois clique a tecla ◀ / ▶ para selecionar o menu de IMAGEM.

Clique ENTRAR/▼ para entrar e clique ▼ para selecionar o Ajuste de PC.

Ajustes Avançados

Ajuste as características de vídeo avançadas para sintonizar fino a imagem. Clique a tecla ▼ / ▲ para selecionar o Ajustes Avançados, e depois clique a tecla ENTRAR/▼ para entrar no sub-menu.

TV MENU

Menu de Som

Clique a tecla MENU para display o menu principal.

Clique a tecla ◀/▶ para selecionar Som no menu principal, e depois clique ENTRAR/▼ para entrar.



1. Clique a tecla ▼/▲ para selecionar a opção que quer ajustar no menu de som.
2. Clique a tecla ENTRAR/◀/▶ para ajustar.
3. Depois de acabar seu ajuste, Clique a tecla MENU para guardar e voltar ao menu anterior.

Modo de Som

Clique a tecla ▼/▲ para selecionar Modo de Som, e depois clique a tecla ▼/▲ para selecionar.

Triplo/ Bass/ Balanço

Clique a tecla ◀/▶ para selecionar a opção, e depois clique a tecla ◀/▶ para ajustar.

Triplo

Controle a intensidade relative de sons mais altos.

Bass

Controle a intensidade relative de sons mais baixos.

Balanço

Ajuste o volume relative de alto-falantes num sistema de alto-falante de multiplo.

Som Circunstante

Clique a tecla ▼/▲ para selecionar Som Circunstante, e depois clique a tecla ◀/▶ para selecionar Ligar ou Desligar.

EQ Ajuste

Ajuste a curva de equalizador de 7 faixas.

Clique a tecla ▼/▲ para selecionar o EQ Ajuste, e depois clique a tecla ENTRAR/▼ para entrar no sub-menu.

AVL

Ajuste o auto controle de volume.

Clique a tecla ▼/▲ para selecionar Auto Volume, e depois clique a tecla ◀/▶ para selecionar Ligar ou Desligar.

SPDIF MODO

Clique a tecla ▼/▲ para selecionar SPDIF MODO, e depois clique a tecla ◀/▶ para selecionar Desligar /Auto / PCM . Nota: este item é opcional.

Descrição de Audio

Clique a tecla ▼/▲ para selecionar a Descrição de Audio, e depois clique a tecla ENTRAR/▼ para entrar no sub-menu.

Tipo de Som

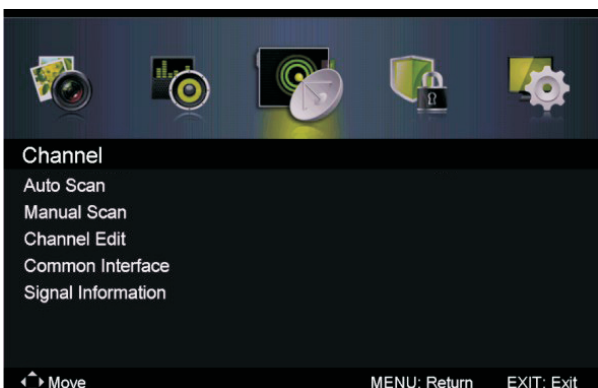
Clique a tecla ▼/▲ para selecionar o Tipo de Som, e depois clique a tecla ◀/▶ para selecionar. (Tipo de Som Disponível: Estéreo, Duplo I, Duplo II, Misturado)

TV MENU

Menu de Canal

Clique a tecla MENU para display o menu principal.

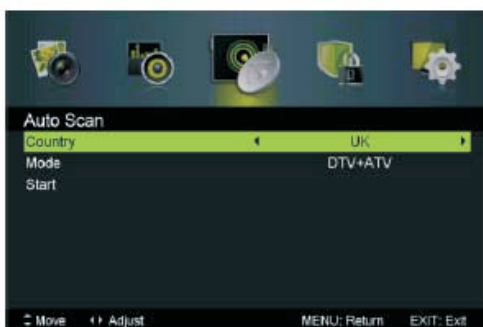
Clique a tecla ◀ / ▶ para selecionar CANAL no menu principal, e depois clique ENTRAR/▼ para entrar.



1. Clique a tecla ▼ / ▲ para selecionar a opção que quer ajustar no menu de CANAL.
2. Clique ENTRAR para entrar no sub-menu.
3. Depois de acabar seu ajuste, Clique a tecla MENU para guardar e voltar ao menu anterior.

Auto Explorar

Clique a tecla ▼ / ▲ para selecionar Auto Explorar, e depois clique ENTRAR/▶ para entrar no sub-menu.



Manual Explorar

Clique a tecla ▼ / ▲ para selecionar Manual Explorar, e depois clique ENTRAR/▶ para entrar no sub-menu.



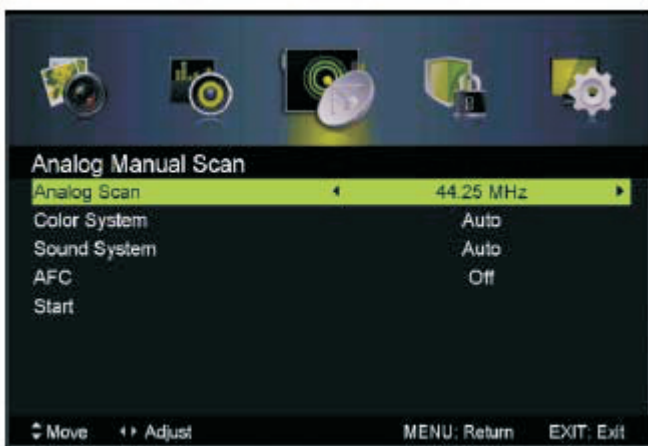
Explorar Manual Digital

Clique a tecla ▼ / ▲ para selecionar Explorar Manual Digital, e depois clique ENTRAR/▶ para entrar no sub-menu.



Explorar Manual Análogo

Clique a tecla $\blacktriangledown / \blacktriangle$ para selecionar Explorar Manual Análogo, e depois clique ENTRAR/ \blacktriangleright para entrar no sub-menu.



Explorar Análogo

Clique a tecla $\blacktriangleleft / \blacktriangleright$ para selecionar Explorar Análogo.

Sistema de Cor

Clique a tecla $\blacktriangleleft / \blacktriangleright$ para selecionar Sistema de Cor: Auto, PAL ou SECAM.

Sistema de Som

Clique a tecla $\blacktriangledown / \blacktriangle$ para selecionar Sistema de Som: Auto, DK, BG, I ou L.

Modulação

Clique a tecla $\blacktriangleleft / \blacktriangleright$ para selecionar a Modulação: Auto, 16QAM, 32QAM, 64QAM, 128QAM, 256QAM.

AFC

Sintonização Fina Automática. Clique a tecla $\blacktriangleleft / \blacktriangleright$ para selecionar Ligar ou Desligar.

Iniciar




Clique a tecla Entrar/ \blacktriangleright para iniciar a busca de canal.



Editar canal

Clique a tecla ▼ / ▲ para seleccionar Editar canal, e depois clique ENTRAR/► para entrar no sub-menu.



   As três teclas coloridas são tecla de atalho para programar o canal.

Primeiro, clique ▼ / ▲ para sublinhar o canal que quer deletar ou mover ou saltar, e depois:

Clique a tecla Vermelho para deletar o canal. Clique a tecla Verde para saltar o canal seleccionado. (Seu TV vai saltar o canal automaticamente quando está usando CH+/- para ver os canais.)

Clique a tecla Azul para ajustar o canal para mover o estado, e depois clique ▼ / ▲ para mover para a posição que quer colocar.

Interface Comum

Clique a tecla ▼ / ▲ para seleccionar o interface Comum, e depois clique a tecla Entrar para entrar no sub-menu. Apenas disponível com CI cartão sub o TDT modo.

Informação de Sinal

Clique a tecla ▼ / ▲ para seleccionar a Informação de Sinal, é depois clique a tecla Entrar par aver a informação digital sobre o sinal. Apenas disponível sub o TDT modo.

TV MENU

MENU DE SISTEMA DE TRANCAR

Clique a tecla MENU para display o menu principal.

Clique a tecla ◀ / ▶ para selecionar o Sistema De Trancar no menu principal, e depois clique ENTRAR/▼ para entrar.



1. Clique a tecla ▼ / ▲ para selecionar a opção que quer ajustar no menu de sistema de trancar.
2. Clique ENTRAR/◀ / ▶ para ajustar.
3. Depois de acabar seu ajuste, Clique a tecla MENU para guardar e voltar ao menu anterior.

Trancar Canal, Escala Parental e Trancar Teclado são disponíveis quando Permitido é Ligar.

Trancar Canal

Clique a tecla ▼/▲ para selecionar Trancar Canal, e depois clique a tecla Entrar/▶ para entrar no sub-menu.

Escala Parental

Clique a tecla ▼/▲ para selecionar a Escala Parental, e depois clique a tecla ◀ / ▶ para selecionar.

Trancar Teclado

Ajuste para impedir de sendo usado por crianças, ou outra utilização inesperada.

Clique a tecla ▼/▲ para selecionar Trancar Teclado, e depois clique a tecla ◀ / ▶ para selecionar Ligar ou Desligar.

Hotel Modo

Clique a tecla ▼/▲ para selecionar o modo Hotel.

Nova Senha

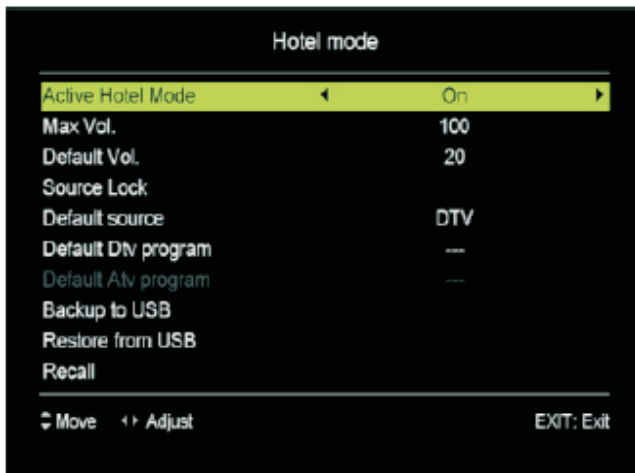
Clique a tecla ▼/▲ para selecionar Nova Senha, e depois entre um número de 4-dígito que quer para ajustar duas vezes.

Limpar Trancar

Clique a tecla ▼/▲ para selecionar Limpar Trancar.

TV MENU

HOTEL MODO



Ativar Hotel Modo

Ajuste o hotel modo para Ligar ou Desligar.

Nota: Os ajustes seguintes funcionam apenas quando o Ativar Hotel Modo é ajustado para LIGAR.

Máx Vol.

Ajuste o máx volume que você pode ajustar.

Default Vol.

Ajuste o default volume para cada vez você abre o TV, o default volume é 20.

Trancar Recurso

Para trancar os recursos de entrada que quer.

Default Recurso

Ajuste o recurso de entrada default quando está ligando seu TV.

Default DTV Programa

Apenas disponível quando o Default Recurso é ajustado para DTV.

Default ATV Programa

Apenas disponível quando o Default Recurso é ajustado para ATV.

Backup para USB

Backup os dados para USB.

Restaurar de USB

Restaurar os dados para USB.

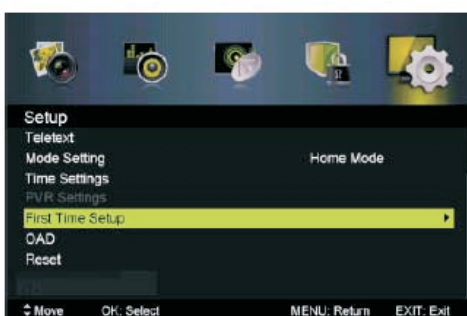
Rechamar

Rechamar os default ajuste de Hotel Modo.

Menu de Ajuste

Clique a tecla MENU para display o menu principal.

Clique a tecla ◀ / ▶ para selecionar Ajuste no menu principal, e depois clique ENTRAR/▼ para entrar.



1. Clique a tecla ▼ / ▲ para selecionar a opção que quer ajustar no menu de Ajuste.
2. Clique ENTRAR/◀ / ▶ para ajustar.
3. Depois de acabar seu ajuste, Clique a tecla MENU para guardar e voltar ao menu anterior.

OSD Língua

Clique a tecla ▼ / ▲ para selecionar OSD Língua, e depois clique a tecla ◀ / ▶ para selecionar.

Audio Língua

Clique a tecla ▼ / ▲ para selecionar Audio Língua, e depois clique Entrar para entrar no sub-menu.

Clique a tecla ▼ / ▲ / ◀ / ▶ para selecionar Língua Primária de Audio e Língua Secundária de Audio.

Subtítulo

Clique a tecla ▼ / ▲ para selecionar Subtítulo, e depois clique a tecla Entrar para entrar no sub-menu.

Teletext

Ajuste os ajustes de Teletext. Apenas disponível sub DTV e ATV recurso.

Clique a tecla ▼ / ▲ para selecionar Teletext, e depois clique a tecla Entrar/▶ para entrar no sub-menu.

Ajuste de Modo

Clique a tecla ▼ / ▲ para selecionar o Ajuste de Modo.

Ajuste de Tempo

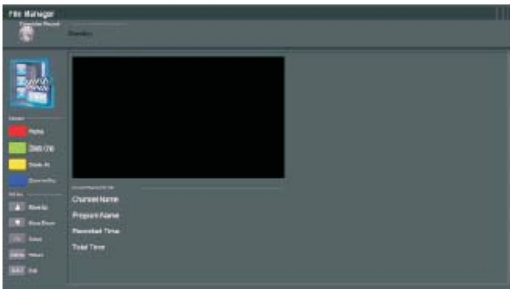
Clique a tecla ▼ / ▲ para selecionar o Ajuste de Tempo, e depois clique a tecla Entrar/▶ para entrar no sub-menu.

Ajuste de PVR

Clique a tecla ▼/▲ para selecionar o Ajuste de PVR, e depois clique a tecla Entrar para entrar no sub-menu. O qual vai verificar o USB.



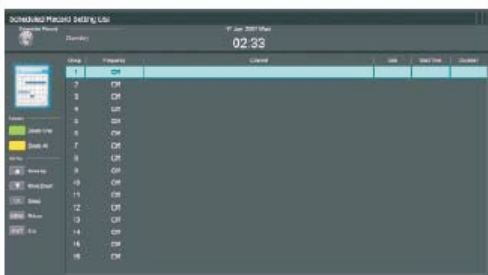
Clique a tecla ◀/▶ para selecionar o Administrador de Arquivo, e depois clique a tecla Entrar para entrar no sub-menu.



Clique a tecla ◀/▶ para selecionar a Lista de Aparelho, e depois clique a tecla Entrar para entrar no sub-menu.



Clique a tecla ◀/▶ para selecionar a Nota Programada, e depois clique a tecla Entrar para entrar no sub-menu.



Primeiro Ajuste de Tempo

Clique a tecla ▼/▲ para selecionar o Primeiro Ajuste de Tempo, e depois clique a tecla Entrar para entrar.

OAD

Clique a tecla ▼/▲ para selecionar o OAD, e depois clique a tecla Entrar para entrar no sub-menu.

Auto Carregar

Clique a tecla ▼/▲ para selecionar Auto Carregar, e depois clique a tecla ◀/▶ para selecionar Ligar ou Desligar.

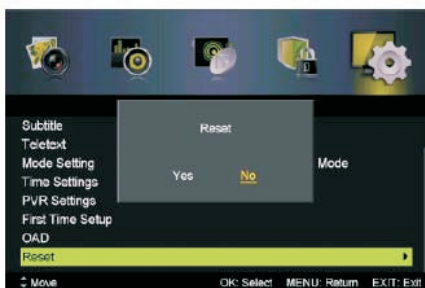
Manual OAD Carregar

Clique a tecla ▼/▲ para selecionar Manual OAD Carregar, e depois clique a tecla Entrar para entrar no sub-menu.



Reajuste

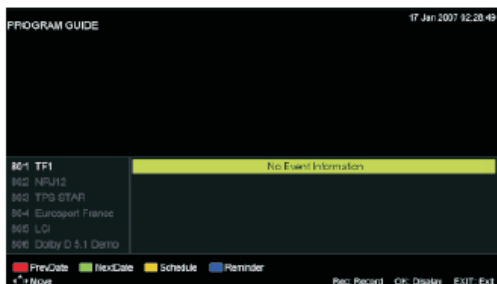
Clique a tecla ▼/▲ para selecionar Reajuste, e depois clique a tecla Entrar para entrar no sub-menu.



Se você tem certeza reajustar, clique **Sim** para reajustar.

EPG Menu

Clique a tecla EPG no controle remoto para entrar no EPG menu.



Clique a tecla VERMELHO para display a data anterior.

Clique a tecla VERDE para display a próxima data.

Clique a tecla AMARELO para ver o ajuste que fez no passado.

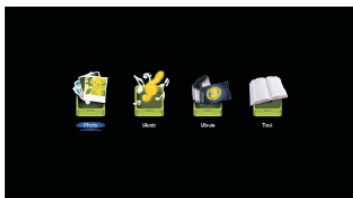
Clique a tecla AZUL para ajustar o tempo que quer lembrar o programa que quer ver.

USB MENU

Operação de USB

Nota: Antes de operar o menu de USB, ligue o USB, e depois clique a tecla ENTRADA para ajustar o Recurso de Entrada para o USB.

Clique a tecla ◀/▶ para seleccionar o USB no menu de Recurso, e depois clique a tecla Entrar para entrar.



Clique a tecla ◀/▶ para seleccionar a opção que quer ajustar no menu principal de USB, e depois clique a tecla Entrar para entrar.

Foto

Clique a tecla ◀/▶ para seleccionar FOTO no menu principal, e depois clique Entrar para entrar.

Clique a tecla ▼/▲ para seleccionar disco de drive que quer ver, e depois clique Entrar para entrar.

Clique a tecla ▼/▲ para seleccionar a opção para voltar ao menu anterior.

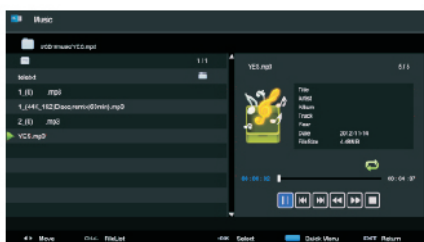


Música




Clique a tecla ◀/▶ para seleccionar Música no menu principal, e depois clique Entrar para entrar.




Clique a tecla ▼/▲ para seleccionar disco de drive que quer ver, e depois clique Entrar para entrar.

Clique a tecla ▼/▲ para seleccionar a opção para voltar ao menu anterior.



Quando está sublinhando a opção que selecciona, a informação de arquivo vai aparecer na direit.

	Clique para play ou pausa.
	Clique para play a canção anterior.
	Clique para play a próxima canção.

	Clique para play para trás.
	Clique para play mais rápido.
	Clique para parar.

Clique CH+/- para mudar o focus de operação entre Lista de Arquivo e Aparelho.







Filme

Clique a tecla ◀/▶ para selecionar Filme no menu principal, e depois clique Entrar para entrar.

Clique a tecla ▼/▲ para selecionar disco de drive que quer ver, e depois clique Entrar para entrar.

Clique a tecla ▼/▲ para selecionar a opção para voltar ao menu anterior.



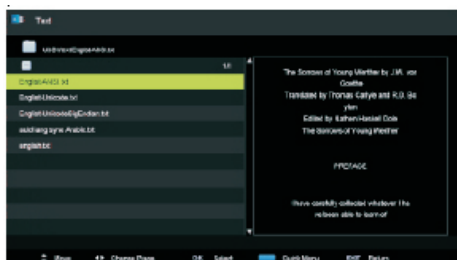
	Clique para play ou pausa.
	Clique para ver o filme anterior.
	Clique para ver o filme seguinte
	Clique para play para trás.
	Clique para play mais rápido.
	Clique para parar.

Texto

Clique a tecla ◀/▶ para selecionar Texto no menu principal, e depois clique Entrar para entrar.

Clique a tecla ▼/▲ para selecionar disco de drive que quer ver, e depois clique Entrar para entrar.

Clique a tecla ▼/▲ para selecionar a opção para voltar ao menu anterior.



Quando está sublinhando a opção que seleciona, a informação de arquivo vai aparecer na direita.

Especificações Técnicas de Máquina

Temanho de Tela	TV Sistema	Preajuste de Canais	Saída de Auto-Falante
16"	PAL/SECAM	ATV:99 DTV:1200	5W+5W
19"	PAL/SECAM	ATV:99 DTV:1200	5W+5W
22"	PAL/SECAM	ATV:99 DTV:1200	5W+5W
24"	PAL/SECAM	ATV:99 DTV:1200	5W+5W
32"	PAL/SECAM	ATV:99 DTV:1200	10W+10W
39"/40"	PAL/SECAM	ATV:99 DTV:1200	10W+10W
42"	PAL/SECAM	ATV:99 DTV:1200	10W+10W
46"	PAL/SECAM	ATV:99 DTV:1200	10W+10W
50"	PAL/SECAM	ATV:99 DTV:1200	10W+10W

Temanho de Tela	Consumação de Potência (LED)	Consumação de Potência (LCD)	Acessórios Principais
16"	24W	36W	Manual de Usuário x1 Controle Remoto x1 Fio de Potência x1 AAA Baterias x2
19"	36W/48W	48W/60W	
22"	36W/48W	48W/60W	
24"	48W	60W	
28"	36W		
32"	56W/65W/100W	100W/135W	
39"/40"	70W/75W	135W	
42"	85W	175W	
46"	110W		
50"	135W	280W	



Este símbolo indica que quando o utilizador desejar eliminar este produto, o mesmo deve ser enviado para instalações de recolha apropriadas para recuperação e reciclagem. Ao separar este produto de outro tipo de resíduos domésticos, o volume de resíduos enviado para as incineradoras ou aterros sanitários é reduzido e portanto os recursos naturais serão preservados.

De modo a cumprir a norma UNE EN-60335, informamos que se o cabo flexível estiver danificado, pode apenas ser substituído por um técnico autorizado pela NEVIR, S.A., uma vez que são necessárias ferramentas especiais.

nevir®

NVR-7401-32HD-N

TV DLED 32" (81.28 cm) DVB-T HD/USB-R/HDMI



INSTRUCTION MANUAL

Table Of Contents

Preparations Guide	
Safety Information.....	2
Important Safety Precautions.....	3
Installed And Connected TV	
TV Bracket assemble.....	4
TV Buttons And Terminal Interface.....	5
External device connection diagram.....	6
Install And Connect TV.....	7
TV Stand installation Instructions.....	7
Remote Controller	
Remote Controller.....	8
TV Menu	
Input Source.....	10
Picture Menu.....	10
Sound Menu.....	11
Channel Menu.....	11
Lock System Menu.....	13
Setup Menu.....	13
USB Menu.....	15
Other Information	
Specifications.....	17

This user manual for reference only


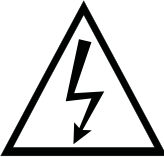
Safety Information

CAUTION



**RISK OF ELECTRIC SHOCK
DO NOT OPEN**

High voltages are used in the operation of this product. to reduce the risk of electric shock, do not remove cover of the cabinet, refer servicing to qualified service personal

If the TV any changes or coarse adjustment, electric shocks to be hurt, do not attempt to open a machine-maintenance, customer contact centres needed overhaul.

	<p>The exclamation point within an equilateral triangle is intended to alert the user to the presence of important operating in the literature accompanying the appliance.</p>
	<p>Warning The lightning flash with arrowhead symbol within an equilateral triangle, is intended to alert the user to the presence of uninsulated dangerous voltage within the products enclosure that may be of sufficient magnitude to constitute a risk of electric shock to persons.</p>

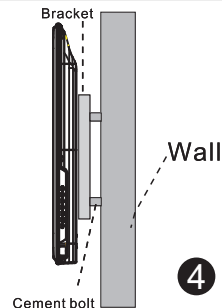
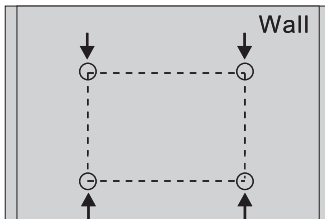
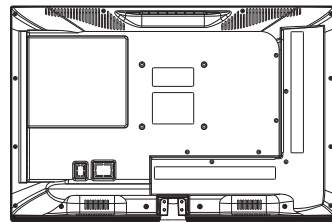
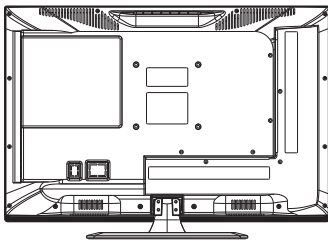
Important Safety Precautions

1. Read these instructions.
2. Keep these instructions.
3. Heed all warnings.
4. Follow all instructions.
5. Do not use this apparatus near water.
6. Clean only with dry cloth.
7. Do not block any ventilation openings. Install in accordance with the manufacturer's instructions.
8. Do not install near any heat sources such as radiators, heat registers, stoves, or other apparatus (including amplifiers) that produce heat.
9. Do not defeat the safety purpose of the polarized or grounding-type plug. A polarized plug has two blades with one wider than the other. A grounding type plug has two blades and third grounding prong. The wide blade or third prong are provided for your safety. When the provided plug does not fit into your outlet, consult an electrician for replacement of the obsolete outlet.
10. Protect the power cord from being walked on or pinched, particularly at plugs, convenience receptacles, and the point where they exit from the apparatus.
11. Only use attachments/accessories specified by the manufacturer.
12.  Use only with the cart, stand, tripod, bracket, or table specified by the manufacturer, or sold with the apparatus. When a cart is used caution when moving the cart/apparatus combination to avoid injury tip-over.
13. Unplug this apparatus during lightning storms or when unused for long periods of time.
14. Refer all servicing to qualified service personnel. Servicing is required when the apparatus has been damaged in any way, such as power-supply cord or plug is damaged, liquid has been spilled or objects have fallen into the apparatus, the apparatus has been exposed to rain or moisture, does not operate normally, or has been dropped. Warning to reduce the risk of fire or electric shock, do not expose this apparatus to rain or moisture.
15. The apparatus shall be disconnected from the mains by placing the power/standby switch in the standby position and unplugging the power cord of the apparatus from the AC mains receptacle.
16. The socket-out shall be installed near the equipment and shall be easily accessible.
17. This product should never be placed in a built-in installation such as a bookcase or rack unless proper ventilation is provided or the manufacturer's instructions have been adhered to.
18. Apparatus shall not be exposed to dripping or splashing.
19. Do not place any sources of danger on the apparatus (e.g. liquid filled objects, lighted candles).
20. Wall or Ceiling Mounting - The appliance should be mounted to a wall or ceiling only as recommended by the manufacturer.
21.  Never place the TV, remote control or batteries near naked flames or other heat sources, including direct sunlight. To prevent the spread of fire, keep candles or other flames away from the TV, remote control and batteries at all times.
22. The USB terminal should be loaded with 0.5 A under normal operation.

TV Bracket assemble (Bracket items not provided)

Fix the TV on the wall

1. First, put the TV on the table smoothly and put some soft cloth on the table to avoid scratching the screen.
2. Use the screw driver to take off the screws which are fixed on the bottom stand (the direction of the arrow, refer to the photo 1). And take off the bottom stand (please take off the screws and bottom stand carefully).
3. Make one bracket which can fix on the wall according to the size of arrow direction of photo 2 and photo 3.
4. Drill four holes properly on the wall (the size only for reference) and put into four screws. (optional parts) Drill four holes properly on the wall (the size only for reference) and put into four screws. (optional parts)
5. according to the step 4, use the screwdriver to lock the screw on the back of the TV. then hang the TV on the wall.



Note:

1. The bracket fixed on the wall is optional part.
2. when you assemble the TV, there should be no other articles on the around and front and please keep the distance from other articles.
3. When assemble the TV, please ask the career man to fix in order to avoid the danger.
4. The fixing picture is only for reference.
5. Please follow the use manual about bracket assemble to fix the TV.
6. Attach the mounting bracket from the VESA compatible wall mounting kit.

TV Buttons And Terminal Interface

TV Buttons

Note: The following is only functional schematic, And the actual position and arrangement of different models may be different.



: Turn ON/OFF Power.

SOURCE: External Signal Input Selection.

MENU: Display Main MENU And Confirm MENU Item Selection.

CH+/-: Selecting Channel.

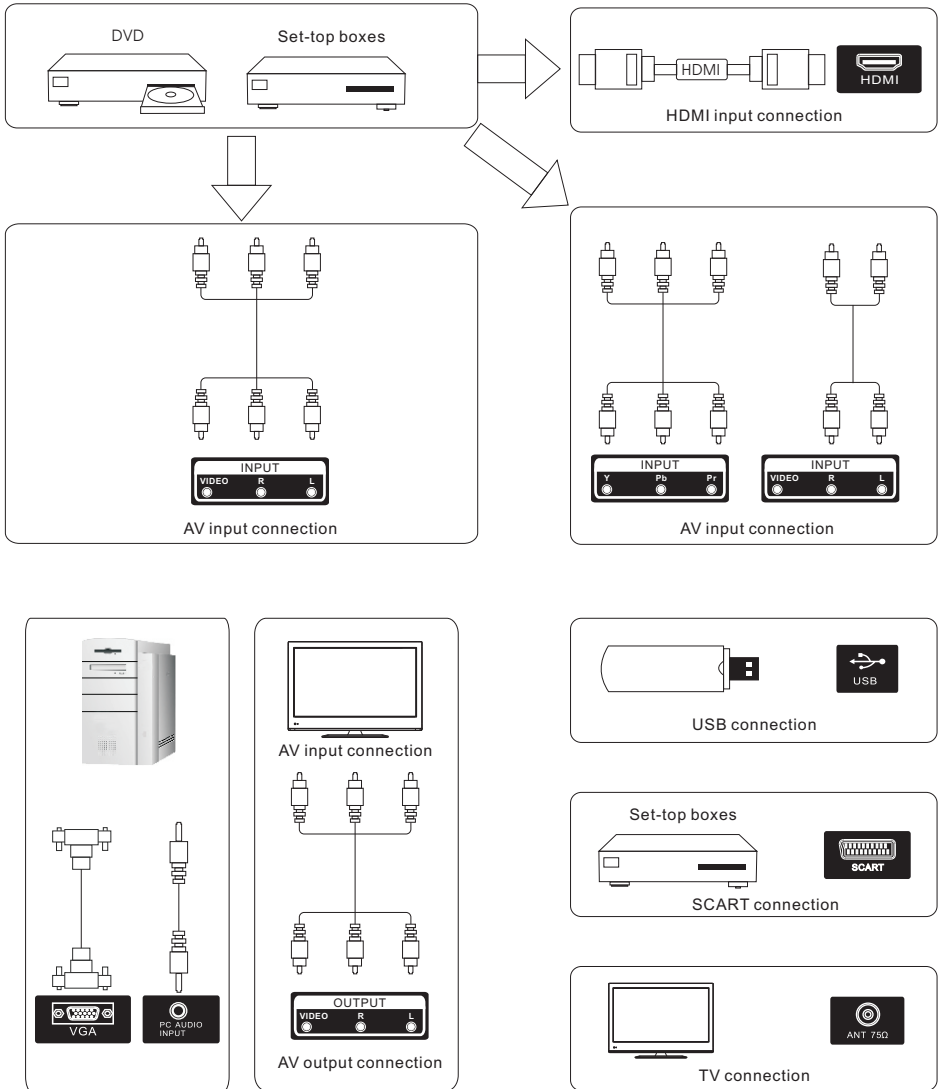
VOL+/-: Adjusting Volume.

Terminal Interface

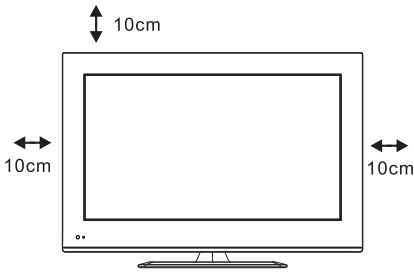
Note: The following are the various terminal interface, the actual position and arrangement, the number of different models may be different.

	AV input External AV Signal Input And Relevant Right/Left Sound Channel		EARPHONE output When earphones are plugged in, speakers are disabled
	AV output External AV Signal output And Relevant Right/Left Sound Channel (Some models without this interface)		USB input Connect a USB device here to play its media files or to record programs via the PVR function.
	Y Pb Pr input Connect to the composite terminal of your DVD/VCR (Some models without this interface)		SCART input standard, it supports composite and RGB signal input. It is a connection for European (Some models without this interface)
	HDMI input Digital signal input from HDMI video connector.		
	ANT 75 Connect the antenna/cable TV input (75/VHF/UHF)		
	VGA input PC analog signal input		
	PC AUDIO INPUT VGA input and audio input when VGA input		

External device connection diagram



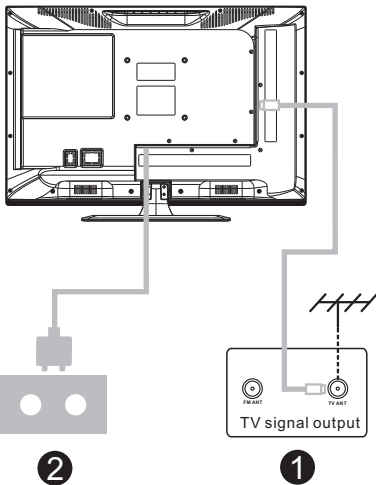
Install And Connect TV



Set your TV

To put your TV in a firm place which can bear the weight of the TV.
To avoid danger, please don't expose the TV near water or heating place (such as light, candle, heating machine), do not block the ventilation at the back of TV.

3



Connect antenna and power

1. Connect the antenna cable to the antenna socket on the back of the TV.
2. To plug the power cord of TV (AC 100-240V~ 50/60Hz).

Turn on TV

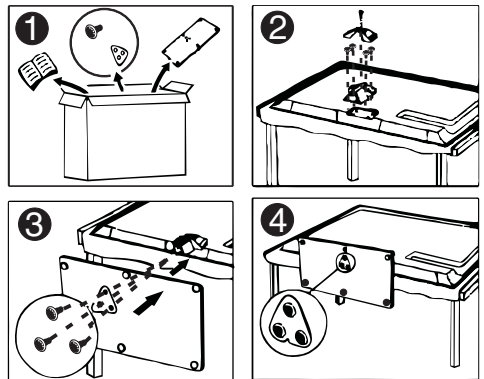
3. Press the power button of the TV the indication light will turn to green. if it is on standby mode (the light is red), press the power button on the remote control to turn on the TV.

Note:

Picture for reference purposes only.

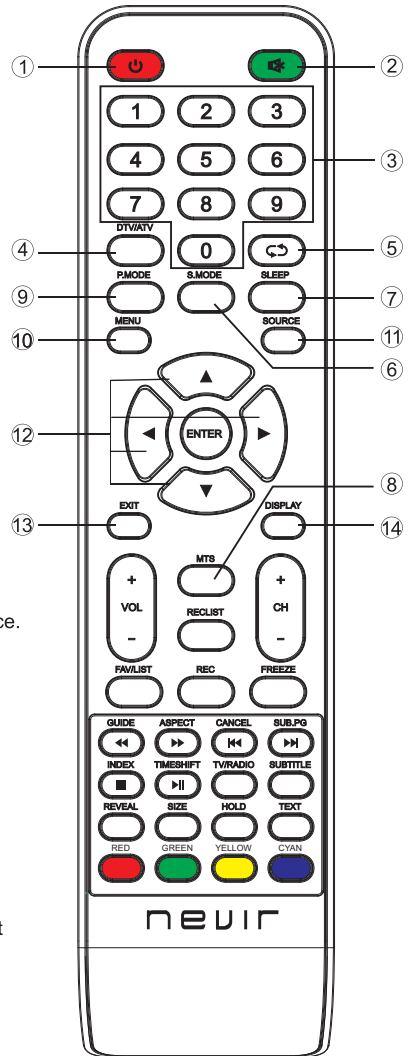
TV Stand Installation Instructions

1. Open the carton and remove the TV and scattered accessories and base (some models without base).
2. To avoid the injury of the TV, covered with a soft mattress, put it on the table, face down on a soft mattress, the base of the neck is fixed on the TV with screws.
3. Screw the base and connected to the TV.
4. The installation is complete.



Remote Controller

1. **POWER** : Set your TV to power on or standby mode.
2. **MUTE** : Press to mute the sound. Press again or press VOL+ to unmute.
3. **0-9** : Press 0~9 to select a TV channel directly while watching TV. The channel will change after 2 seconds. Applicable for entering page number in teletext mode and so on.
4. **DTV/ATV**: Switch between Analog and Digital TV
5. **↶** Return to the previous viewed program.
6. **S.MODE**: Press to cycle through the different sound settings
7. **SLEEP**: Select amount of time before TV turn itself off automatically.
8. **MTS** : Press to search the NICAM modes.
9. **P.MODE**: Press to cycle through the different picture settings
10. **MENU**: Allow you to navigate the on-screen menus.
11. **SOURCE**: Open the main menu ,press to list the sources
12. **▲▼◀▶ ENTER**: Allow you to navigate the on-screen menus and adjust the system settings to your preference.
13. **EXIT**: Exit from the menu or sub-menu and cancel the function in process (if applicable)
14. **DISPLAY**: Press to display the source and channel's info.



Battery Installation:

Remove the battery compartment lid on the rear of the remote control by sliding the lid down, then off. Put two AAA batteries inside the battery compartment with their + and - ends aligned as indicated. Do not mix old and new batteries or different types of batteries. Slide the lid until you hear it click into place.

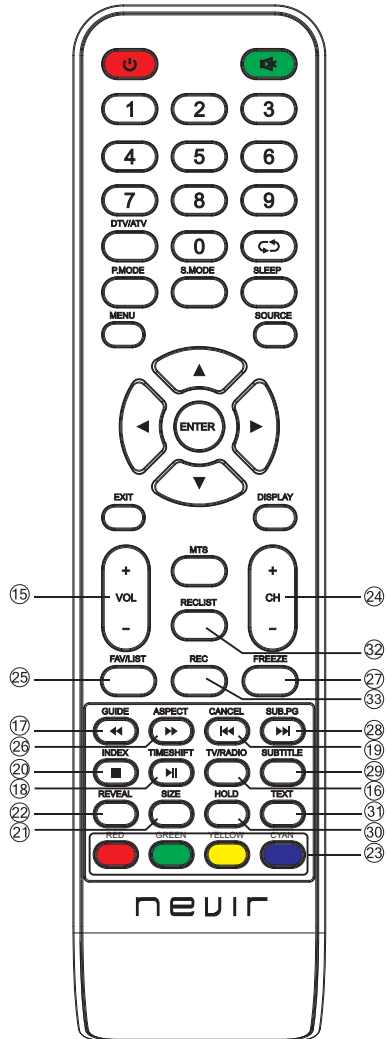
Using the Remote Control:

Unless stated, otherwise, the remote control can operate all the features of the TV.

Always point the remote control directly at the remote sensor in front of the TV.

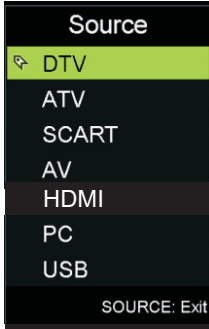
Remote Controller

15. **VOL+ /VOL-**: Press to increase / decrease the sound level.
16. **TV/RADIO** : When watching channel, allows you to switch between TV and Radio modes
17. **GUIDE**:1. Launches the EPG (Electronic Program Guide) 2. Fast reverse in PVR or Media Player mode.
18. **TIME SHIFT**: 1.DTV channel time shift Function. 2.play on PVR or Media Player mode.
19. **CANCEL**: 1. When a page is selected in the mode of text, it may take some time before it becomes available, pressing the CANCEL key will return to the TV mode. When the required page is found , the page number will appear at the top of the TV picture, press the CANCELkey to return to the mode of text for you to browse this page. 2. Previous chapter in PVR or Media Player mode
20. **INDEX**:1.Request the Index page in Teletext mode. 2.Exit the playing function in PVR or Media Player mode.
21. **SIZE**: Change the size of display in Teletext mode.
22. **REVEAL**: Reveal or Hide the hidden words.
23. **COLOR BUTTONS**: Teletex switch of the analog parts, the items selection in the menu of the digital parts and the practice of the MHEG5 in the DVB menu.
24. **CH+ /CH-** : Press to scan through channels.
25. **FAV/LIST**: press to open the favorite list. then you can select the favorite channel.
26. **ASPECT**: 1. Select picture scale. 2.fast forward in PVR or Media Player mode.
27. **FREEZE**: press to freeze the picture
28. **SUB. PG** 1.Press to access sub page. 2. Next chapter in PVR or Media Player mode.
29. **SUBTITLE**:To show and set the language of current DTV.
30. **HOLD**: HOLD On or Off for current page display .
31. **TEXT**: Switch the teletext on and off.
32. **RECLIST**: Show the recorded list.
33. **REC**: Record begin in PVR mode.



TV Menu

Input Source



Press **INPUT** button to display the input source list,

Press **▼ / ▲** or **INPUT** button to select the input source you want to,

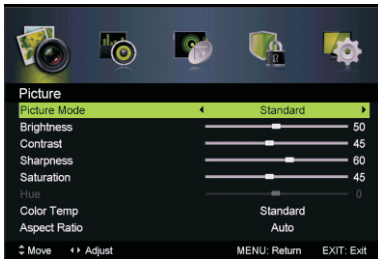
Press **ENTER** button to enter the input source,

Press **EXIT** button to quit.

Picture Menu

Press **MENU** button to display the main menu.

Press **◀ / ▶** button select **PICTURE** in the main menu, then press **ENTER / ▼** to enter.



1. Press **▼ / ▲** button to select the option that you want to adjust in the **PICTURE** menu.
2. Press **Enter/◀ / ▶** button to adjust.
3. After finishing your adjustment, Press **MENU** button to save and return back to the previous menu.

Picture MODE

Press **▼ / ▲** button to select Picture Mode, then press **◀ / ▶** button to select.

TIPS: You can press **P.MODE** button to change the Picture Mode directly.

Brightness/Contrast/ Sharpness/Saturation/Hue

Press **◀ / ▶** button to select option, then press **◀ / ▶** button to adjust.

- Brightness** Adjust the optical fiber output of the entire picture, it will effect the dark region of the picture.
- Contrast** Adjust the highlight intensity of the picture, but the shadow of the picture is invariable.
- Sharpness** Adjust the peaking in the detail of the picture.
- Saturation** Adjust the saturation of the color based on your own like.
- Hue** Use in compensating color changed with the transmission in the NTSC code.

Color Temp

Change the overall color cast of the picture.

Press **▼ / ▲** button to select Color Temp , then press **◀ / ▶** button to select Standard/Cool/Warm.

- Standard Produces a vivid image.
Cool Produces a gentle blue-hued image.
Warm Produces a red-hued image.

Aspect Ratio

Press **▼ / ▲** button to select Aspect Ratio, then press **◀ / ▶** button to select.

Auto Automatically adjust Aspect Ratio based on TV size and TV program.

Full/4:3 /Zoom1/Zoom2 To select the available display format.

PC Setting

Press **INPUT** to select PC source.

Press **MENU** to enter the main menu, then press **◀ / ▶** button to select PICTURE menu.

Press **ENTER / ▼** to enter and press **▼** to select PC Setting.

Advanced Settings

Adjust advanced video features to fine tune the picture.

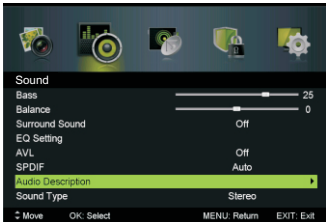
Press **▼ / ▲** button to select Advanced Settings , then press **Enter / ▶** button to enter sub-menu.

TV Menu

SOUND MENU

Press **MENU** button to display the main menu.

Press **◀ / ▶** button select **SOUND** in the main menu, then press **ENTER / ▼** to enter.



1. Press **▼ / ▲** button to select the option that you want to adjust in the **SOUND** menu.
2. Press **Enter / ◀ / ▶** button to adjust.
3. After finishing your adjustment, Press **MENU** button to save and return back to the previous menu.

Sound Mode

Press **▼ / ▲** button to select Sound Mode, then press **◀ / ▶** button to select.

Treble/Bass/Balance

Press **▼ / ▲** button to select option, then press **◀ / ▶** button to adjust.

Treble Adjust the treble effect. Increases or decreases high-pitched sounds.

Bass Adjust the bass effect. Increases or decreases lower-pitched sounds.

Balance Adjust the balance between left and right speakers to adapt to your listening position.

Surround Sound

Press **▼ / ▲** button to select Surround Sound, then press **◀ / ▶** button to select On or Off.

EQ Setting

Adjust the curve of 7 bands equalizer.

Press **▼ / ▲** button to select EQ Setting, then press **Enter / ▶** button to enter sub-menu.

AVL

Set the auto volume control.

Press **▼ / ▲** button to select AVL, then press **◀ / ▶** button to select On or Off.

SPDIF

Press **◀ / ▶** button to select **SPDIF**, then press **◀ / ▶** button to select Off / Auto / PCM.

Audio Description

Press **▼ / ▲** button to select Audio Description, then press **Enter / ▶** button to enter sub-menu.

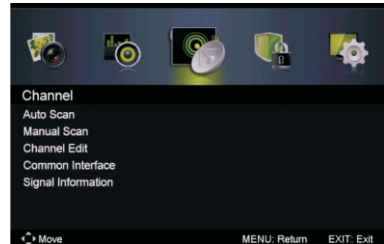
Sound Type

Press **▼ / ▲** button to select Sound Type, then press **◀ / ▶** button to select. (Available Sound Type: Stereo, Dual I, Dual II, Mixed).

Channel Menu

Press **MENU** button to display the main menu.

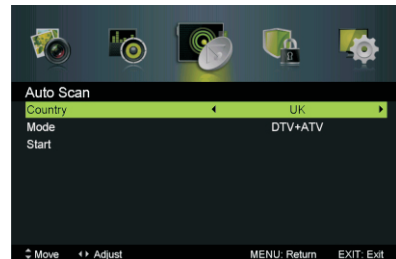
Press **◀ / ▶** button to select **CHANNEL** in the main menu, then press **ENTER / ▼** to enter.



1. Press **▼ / ▲** button to select the option that you want to select in the **CHANNEL** menu.
2. Press **Enter** button to enter sub-menu.
3. Press **MENU** button to return back to the previous menu.

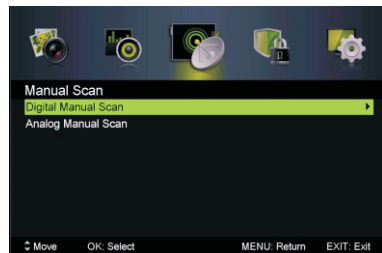
Auto Scan

Press **▼ / ▲** button to select Auto Scan, then press **Enter / ▶** button to enter sub-menu.



Manual Scan

Press **▼ / ▲** button to select Manual Scan, then press **Enter / ▶** button to enter sub-menu.



TV Menu

Digital Manual Scan

Press **▼ / ▲** button to select Digital Manual Scan, then press **Enter / ►** button to enter sub-menu.



Analog Manual Scan

Press **▼ / ▲** button to select Analog Manual Scan, then press **Enter / ►** button to enter sub-menu.



Analog Scan

Press **◀ / ▶** button to select Analog Scan.

Color System

Press **◀ / ▶** button to select Color System:Auto,PAL or SECAM.

Sound System

Press **◀ / ▶** button to select Sound System :Auto,DK,BG,I or L.

Modulation

Press **◀ / ▶** button to select Modulation:**Auto,16QAM,32QAM,64QAM,128QAM,256QAM.**

AFC

Automatic Fine tuning.

press **◀ / ▶** button to select On or Off.

Start

Press **Enter / ►** button to start the channel searching.



Channel Edit

Press **▼ / ▲** button to select Channel Edit, then press **Enter / ►** button to enter sub-menu.



Red Green Blue The three colored key is the shortcut key for programming the channel.

First press **▼ / ▲** to highlight the channel you want to delete or move or skip, then:

Press the **Red** button to delete the channel.

Press the **Green** button to skip the select channel.

(Your TV set will skip the channel automatically when using CH+/- to view the channels.)

Press the **Blue** button to set the channel to moving state.

then press **▼ / ▲** to move it to the position you want to put.

Common interface

Press **▼ / ▲** button to select Common interface, then press **Enter** button to enter sub-menu.

Only available with is CI card under TDT mode.

Signal Information

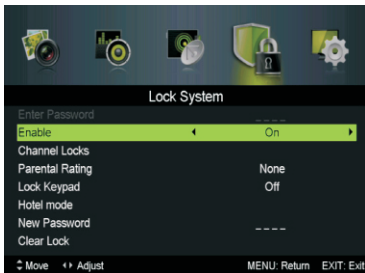
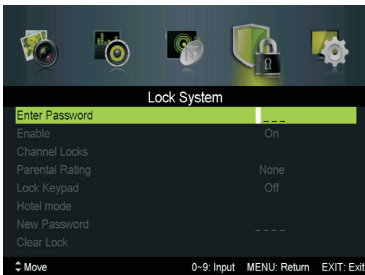
Press **▼ / ▲** button to select Signal Information, then press the **Enter** button to see the detail information about the signal. Only available under TDT mode.

TV Menu

LOCK SYSTEM MENU

Press **MENU** button to display the main menu.

Press **◀ / ▶** button select **Lock System** in the main menu, then press **ENTER / ▼** to enter.



1. Press **▼ / ▲** button to select the option that you want to adjust in the **Lock System** menu.
 2. Press **Enter/◀ / ▶** button to adjust.
 3. After finishing your adjustment, Press **MENU** button to save and return back to the previous menu.
- Default password is 0000, and if forget what you set, please call the service center.

Press **▼ / ▲** button to select **Enable** then press **◀ / ▶** button to select **On** or **Off**.

Channel Locks, Parental Rating and Lock Keypad are available when **Enable** is **On**.

Channel Locks

Press **▼ / ▲** button to select **Channel Locks**, then press **Enter / ▶** button to enter sub-menu.

Parental Rating

Press **▼ / ▲** button to select **Parental Rating**, then press **◀ / ▶** button to select.

Lock Keypad

Set to prevent it from being used by young children, or other unexpected usage.

Press **▼ / ▲** button to select **Lock Keypad**, then press **◀ / ▶** button to select **On** or **Off**.

Hotel mode

Press **▼ / ▲** button to select **Hotel mode**.

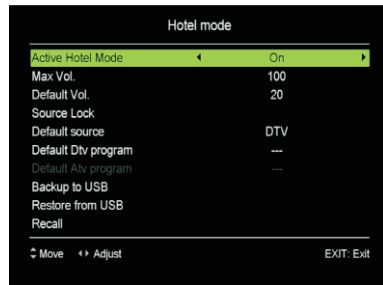
New Password

Press **▼ / ▲** button to select **New Password**, then enter a 4-digit number you want to set twice.

Clear Lock

Press **▼ / ▲** button to select **Clear Lock**.

HOTEL MODE



Active Hotel Mode

Set hotel mode **On** or **Off**.

Note: The following settings work only when **Active Hotel Mode** is set to be **ON**.

Max Vol.

Set the max volume that you can adjust.

Default Vol.

Set the default volume for every time you open the TV, the default volume is 20.

Source Lock

To lock the input sources that you want.

Default Source

Set the default input source when turning on your TV.

Default Dtv Program

Only available when the **Default Source** is set to **DTV**.

Default Atv Program

Only available when the **Default Source** is set to **ATV**.

Backup to USB

Backup data to USB.

Restore from USB

Restore data from USB.

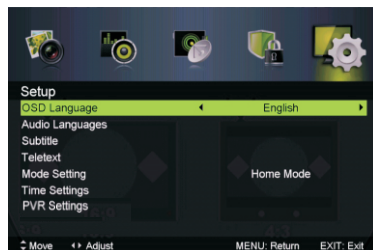
Recall

Recall the default settings of **Hotel mode**.

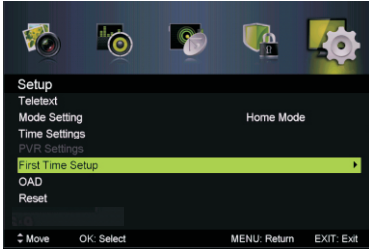
SETUP MENU

Press **MENU** button to display the main menu.

Press **◀ / ▶** button select **SETUP** in the main menu, then press **ENTER / ▼** to enter.



TV Menu



1. Press ▼ / ▲ button to select the option that you want to adjust in the **SETUP** menu.
2. Press **Enter**/ ◀ / ▶ button to adjust.
3. After finishing your adjustment, Press **MENU** button to save and return back to the previous menu.

OSD Language

Press ▼ / ▲ button to select OSD Language, then press ◀ / ▶ button to select.

Audio Languages

Press ▼ / ▲ button to select Audio Languages, then press **Enter** button to enter sub-menu.

Press ▼ / ▲ / ◀ / ▶ button to select the Audio Primary Language and Audio Secondary Language.

Subtitle

Press ▼ / ▲ button to select Subtitle, then press **Enter** button to enter sub-menu.

Teletext

Adjust Teletext settings. Only available under DTV and ATV source. Press ▼ / ▲ button to select Teletext , then press **Enter** / ▶ button to enter sub-menu.

Mode Setting

Press ▼ / ▲ button to select Mode Setting.

Time Settings

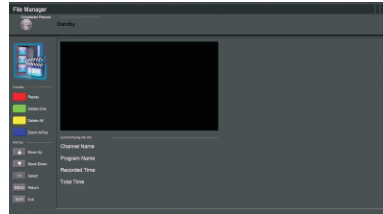
Press ▼ / ▲ button to select Time Settings , then press **Enter** / ▶ button to enter sub-menu.

PVR Settings

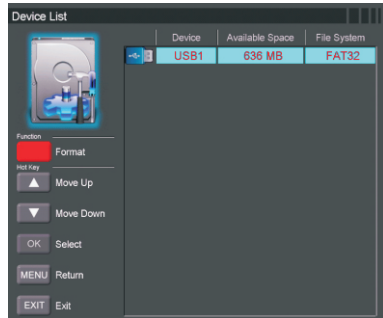
Press ▼ / ▲ button to select PVR Settings, then press **Enter** button to enter sub-menu. It will check the USB .



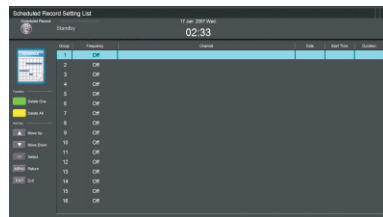
Press ◀ / ▶ button to select File Manager, then press **Enter** button to enter sub-menu.



Press ◀ / ▶ button to select Device List, then press **Enter** button to enter sub-menu.



Press ◀ / ▶ button to select Scheduled Record, then press **Enter** button to enter sub-menu.



First Time Setup

Press ▼ / ▲ button to select First time Setup, then press **Enter** button to enter.

OAD

Press ▼ / ▲ button to select OAD, then press **Enter** button to enter sub-menu.

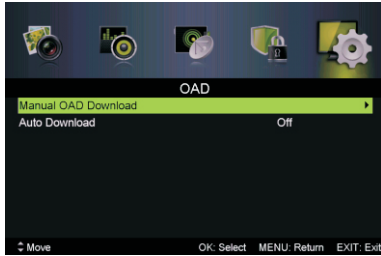
TV Menu

Auto Download

Press ▼ / ▲ button to select Auto Download, then press ◀ / ▶ button to select On or Off.

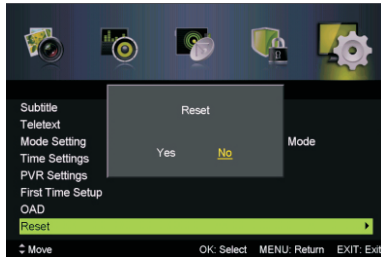
Manual OAD Download

Press ▼ / ▲ button to select Manual OAD Download, then press **Enter** button to enter sub-menu.



Reset

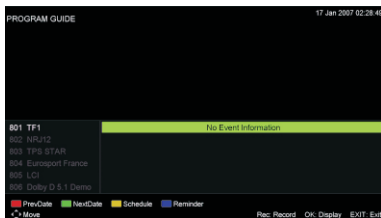
Press ▼ / ▲ button to select Reset, then press **Enter** button to enter sub-menu.



If you are sure to reset, press **Yes** to reset.

EPG Menu

Press the button EPG in the remote control to enter EPG menu.



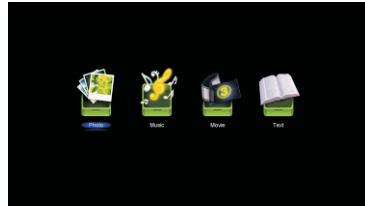
Press the **RED** button to display previous date.
Press the **GREEN** button to display next date.
Press the **YELLOW** button to see the setting you have done before.
Press the **BLUE** button to set the time you want to remind the program you want to see.

USB Menu

USB OPERATION

Note: Before operating **USB** menu, Plug in USB device, then press **INPUT** button to set the Input Source to **USB**.

Press ◀ / ▶ button to select **USB** in the Source menu, then press **Enter** button to enter.



Press ◀ / ▶ button to select the option you want to adjust in the main **USB** menu, then press **Enter** button to enter.

Photo

Press ◀ / ▶ button to select PHOTO in the main menu, then press **Enter** button to enter.

Press ▼ / ▲ button to select drive disk you want to watch, then press **Enter** button to enter.

Press ▼ / ▲ button to select return option to back to the previous menu.

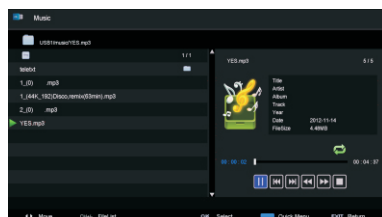


Music

Press ◀ / ▶ button to select MUSIC in the main menu, then press **Enter** button to enter.







Press ▼ / ▲ button to select drive disk you want to watch, then press **Enter** button to enter.

Press ▼ / ▲ button to select return option to back to the previous menu.



When highlighting the option you select, the file information will appear on the right.

USB Menu

-  Press to play or pause.
-  Press to play the previous song.
-  Press to play the next song.
-  Press to play backward.
-  Press to play faster.
-  Press to stop.

Press CH+/- to switch operation focus between File List and Player.







Movie

Press ◀ / ▶ button to select MOVIE in the main menu, then press **Enter** button to enter.

Press ▼ / ▲ button to select drive disk you want to watch, then press **Enter** button to enter.

Press ▼ / ▲ button to select return option to back to the previous menu.



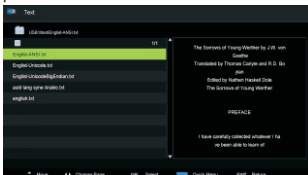
-  Press to play or pause.
-  Press to view the previous movie.
-  Press to view the next movie.
-  Press to play backward.
-  Press to play faster.
-  Press to stop and back to the previous folder.

Text

Press ◀ / ▶ button to select TEXT in the main menu, then press **Enter** button to enter.

Press ▼ / ▲ button to select drive disk you want to watch, then press **Enter** button to enter.

Press ▼ / ▲ button to select return option to back to the previous menu.



When highlighting the option you select, the file information will appear on the right.

Machine Technical Specifications

Screen Size	TV System	Preset Channels	Speaker Output
16"	PAL/SECAM	ATV:99 DTV:1200	5W+5W
19"	PAL/SECAM	ATV:99 DTV:1200	5W+5W
22"	PAL/SECAM	ATV:99 DTV:1200	5W+5W
24"	PAL/SECAM	ATV:99 DTV:1200	5W+5W
32"	PAL/SECAM	ATV:99 DTV:1200	10W+10W
39"/40"	PAL/SECAM	ATV:99 DTV:1200	10W+10W
42"	PAL/SECAM	ATV:99 DTV:1200	10W+10W
46"	PAL/SECAM	ATV:99 DTV:1200	10W+10W
50"	PAL/SECAM	ATV:99 DTV:1200	10W+10W

Screen Size	power Consumption (LED)	power Consumption (LCD)	Main accessories
16"	24W	36W	User's manual x1 Remote controller x1 Power cord x1 AAA Batteries x2
19"	36W/48W	48W/60W	
22"	36W/48W	48W/60W	
24"	48W	60W	
28"	36W		
32"	56W/65W/100W	100W/135W	
39"/40"	70W/75W	135W	
42"	85W	175W	
46"	110W		
50"	135W	280W	



This symbol indicates that when the end-user wishes to discard this product, it must be sent to separate collection facilities for recovery and recycling. By separating this products from other householdtype waste, the volume of waste sent to incinerators or land fields is reduced and natural resources will thus be conserved.

In order to fulfill ruling UNE EN-60335, we indicate that if the flexible wire is damaged, it can only be substituted by a technical service recognized by NEVIR, S.A., as per special tooling is required.



DECLARACIÓN DE CONFORMIDAD

NEVIR, S.A. declara bajo su responsabilidad que el aparato indicado cumple los requisitos de las siguientes directivas:

DIRECTIVA EMC

EN55013: 2001 +A1: 2003 +A2: 2006
EN 55022: 2010+AC:2011
EN 55020: 2007+A11:2011
EN 55024: 2010
EN 61000-3-2: 2006+A1:2009+A2: 2009
EN 61000-3-3: 2008

LOW VOLTAGE DIRECTIVA EEC

EN 60065: 2002 + A1: 2006 + A11: 2008 +
A2: 2010 + A12: 2011

Descripciones del aparato: **TV DLED 32" (81.28 cm) DVB-T HD/USB-R/HDMI**

Modelo NEVIR: NVR-7401-32HD-N

Importador: **NEVIR, S.A.**

Dirección del importador: **NEVIR, S.A.**
C/ Canteros, 14
Parque Empresarial Puerta de Madrid
28830 San Fernando de Henares, Madrid

