

# SVEON



## SPM3500 Premiere series

**MKV Full HD 1080p** media player with HDMI, LAN and WiFi optional  
Reproductor multimedia MKV Alta Definición 1080p, HDMI y funciones de red (opcional)

Manual de usuario (2)  
User Guide (24)

## SPM3500 Manual de usuario

# Índice

1. Bienvenido
2. Características
3. Requisitos del sistema
4. Contenido del apck
5. Hardware
6. Mando a distancia
  - 6.1 *Instalación de las baterías*
7. Conexión al PC o portátil
8. Conexiones TV
  - 8.1 *Conexión por AV*
  - 8.2 *Conexión por HDMI*
9. Primer uso de la unidad
  - 9.1 *Formateo del disco duro interno*
  - 9.2 *Pantalla inicial*
10. Menú principal
  - 10.1 *Videos*
  - 10.2 *Música*
  - 10.3 *Imágenes*
  - 10.4 *Copiar*
  - 10.5 *Ajustes*
11. Funciones básicas
  - 11.1 *Reproducir música*
  - 11.2 *Reproducir fotos*
  - 11.3 *Reproducir vídeos*
  - 11.4 *Archivos*
  - 11.5 *Cambiar la resolución de salida*
12. Funciones de red
  - 12.1 *Conexión LAN cableada*
  - 12.2 *Conexión Wireless LAN*
13. Compartir archivos
  - 13.1 *Compartir archivos a través de una red: Windows XP*
  - 13.2 *Compartir archivos a través de una red: Windows Vista*
  - 13.3 *Compartir archivos a través de una red: Windows 7*
14. Acceso a los archivos a través de la red
  - 14.1 *My Shortcuts*
15. Actualización del firmware
16. Preguntas frecuentes

## 1. Bienvenido

Gracias por elegir la unidad SPM3500, el reproductor multimedia con el que podrá reproducir sus archivos multimedia de alta definición hasta 1080p desde su unidad, USB host o Lector de tarjeta. Gracias a sus funciones de red es posible reproducir archivos en streaming incluso sin cables gracias a su función WIFI (opcional con adaptador).

A través de este manual le mostraremos cómo conectar y utilizar adecuadamente este dispositivo para obtener el máximo rendimiento.

## 2. Características

- Reproducción de películas y vídeos. Soporta los formatos más comunes: MPEG-4, XVID, AVC/VC-1, RM, TS, MOV, AVI, VOB, DAT, MPG, MP4, XVID-HD, M2TS, WMV9, MKV, H264.
- Reproducción de archivos de audio. Soporta los siguientes formatos: MP3, WMA, AAC, WAV, OGG, LPCM, FLAC, AC3.
- Reproducción de imágenes en formatos JPEG, BMP, GIF, TIFF, PNG.
- Subtítulos. SSA, SMI, SRT, SUB.
- Conexión PC/USB 2.0 (compatible 1.1).
- USB Host. Puerto USB para almacenamiento externo o para conectar un adaptador WIFI compatible.
- Lector de tarjetas SD/MMC compatibles con unidades SDHC.
- Salida de audio digital Coaxial y digital. Conecte su SPM3500 a un equipo de sonido a través de un cable coaxial o digital para disfrutar de sonido digital multicanal.
- Decodificador DTS interno. Gracias al decodificador interno DTS, la SPM3500 puede reproducir video con audio DTS por el mismo cable HDMI.
- Funciones de red. Reproducción en streaming por Ethernet y WLAN\* (utilizando un adaptador WIFI compatible)
- HDMI. La unidad es compatible con salida de alta definición HDMI (V1.3), que transmite alta calidad de señal digital de video y audio a través de un solo cable.
- Soporta el sistema de archivos NTFS y FAT32 en la reproducción multimedia.
- Soporta Discos duro SATA, SATA II. Hasta 2TB
- La SPM3500 dispone de un display frontal donde aparece el tipo de archivo que se reproduce (Video, Audio, Foto), tiempo de duración del archivo, tipo de repetición y las conexión de disco (HDD), Red, USB, USB host

\*La reproducción en streaming de vídeos por LAN y WLAN dependerá del formato de archivo y del bitrate del mismo.

## 3. Requisitos del sistema

- Ordenador portátil o PC con un puerto USB 2.0 (compatible 1.1).
- Windows Me/2000/XP/VISTA/W7.

## 4. Contenido del pack

- Reproductor multimedia
- Adaptador de corriente 12V/3A
- Cable USB 2.0
- Cable HDMI
- Cable AV
- Cable Coaxial
- Mando a distancia
- Baterías para el mando a distancia (x2)
- Guía rápida
- Manual de usuario (en el CDROM)

## 5. Hardware

### Panel frontal

1. LED STANDBY: Este LED se ilumina (rojo) cuando la unidad está en modo standby (suspensión). Cuando la unidad está en encendida se ilumina en color verde.
2. Display
3. SENSOR DE INFRARROJOS
4. PLAY: Botón para Reproducir archivos
5. Cursores: Cursores izquierda/derecha/arriba/abajo, se usa para desplazarse por las pantallas del menú.
6. OK: Confirma una selección en el menú
7. Stop. Para una reproducción
8. Encendido / Apagado



## Índice

1. Bienvenido
2. Características
3. Requisitos del sistema
4. Contenido
5. Hardware
6. Mando a distancia
  - 6.1 Instalación de las baterías
7. Conexión al PC o portátil
8. Conexiones TV
  - 8.1 Conexión por AV
  - 8.2 Conexión por HDMI
9. Primer uso de la unidad
  - 9.1 Formateo del disco duro interno
  - 9.2 Pantalla inicial
10. Menú principal
  - 10.1 Vídeos
  - 10.2 Música
  - 10.3 Imágenes
  - 10.4 Copiar
  - 10.5 Ajustes
11. Funciones básicas
  - 11.1 Reproducir música
  - 11.2 Reproducir fotos
  - 11.3 Reproducir vídeos
  - 11.4 Archivos
  - 11.5 Cambiar la resolución de salida
12. Funciones de red
  - 12.1 Conexión LAN cableada
  - 12.2 Conexión Wireless LAN
13. Compartir archivos
  - 13.1 Compartir archivos en red: Windows XP
  - 13.2 Compartir archivos en red: Windows Vista
  - 13.3 Compartir archivos en red: Windows 7
14. Acceso a los archivos a través de la red
  - 14.1 My Shortcuts
15. Actualización del firmware
16. Preguntas frecuentes

## Índice

1. Bienvenido
2. Características
3. Requisitos del sistema
4. Contenido del pack
5. Hardware
6. Mando a distancia
  7. Conexión al PC
  8. Conexiones TV
    - 8.1 Conexión por AV
    - 8.2 Conexión por HDMI
9. Primer uso de la unidad
  - 9.1 Formateo del disco duro interno
  - 9.2 Pantalla inicial
10. Menú principal
  - 10.1 Disco Duro
  - 10.2 USB
  - 10.3 Red
  - 10.4 Lista de reproducción
  - 10.5 Ajustes
11. Funciones básicas
  - 11.1 Reproducir música
  - 11.2 Reproducir fotos
  - 11.3 Reproducir vídeos
  - 11.4 Archivos
  - 11.5 Cambiar resolución de salida
12. Funciones de red
  - 12.1 Conexión LAN cableada
  - 12.2 Conexión Wireless LAN
13. Compartir archivos
14. Acceso a los archivos a través de la red
  - 14.1 My Shortcuts
15. Actualización del firmware
16. Preguntas frecuentes

### Panel trasero

1. Ventilador
2. POWER INPUT 12V: Entrada para el adaptador de corriente
3. INTERRUPTOR: Interruptor de ON/OFF de corriente
4. LAN: Conexión de red por cable
5. USB DEVICE: Puerto USB para la conexión a PC
6. HDMI: Salida digital HDMI (vídeo y audio)
7. OPTICAL AUDIO OUTPUT: Salida de audio digital óptica
8. COMPOSITE VIDEO AND ANALOG AUDIO OUTPUT: Salida de vídeo compuesto y audio digital
9. COAXIAL AUDIO OUTPUT: Salida de audio digital coaxial



### Panel lateral

- 1 SD/MMC Card Reader: Lector de tarjetas SD/MMC
- 2 USB HOST : Entrada de dispositivos USB (pen drive, disco duro externo, adaptador WIFI, etc)



## 6. Mando a distancia

**Importante.** Puede controlar la reproducción de su SPM3500 tanto desde el mando a distancia como desde los botones de la unidad. Sin embargo, hay algunas funciones que sólo pueden ejecutarse utilizando el mando a distancia.

1. **POWER:** Pulse para encender/apagar (modo Standby) la unidad
2. **TV-SYS:** Cambia la resolución de salida entre: NTSC, PAL, 480p, 576p, 720p 50HZ, 720p 60HZ, 1080i 50HZ, 1080i 60HZ, 1080p 50 HZ, 1080p 60HZ.
3. **AUDIO:** Presione para cambiar entre los canales de audio disponibles.
4. **0-9:** Teclado numérico.
5. **SELECT:** Presione para seleccionar el archivo o carpeta, después pulse el botón "OK" para añadir a la lista de reproducción.
6. **GUIDE:** Pulse para ir al menú principal
7. **VOL+:** Aumenta el volumen / **VOL- :** Disminuye el volumen
8. **PLAY ▶ :** Presione para reproducir
9. **PAUSE/STEP:** Presione una vez para pausar. Presione de nuevo para avanzar paso a paso.
10. **FB:** Reproducción rápida hacia atrás a velocidad configurable 1, 1.5, 2, 4, 8, 16, 32.
11. **FF:** Reproducción rápida a velocidad configurable 1, 1.5, 2, 4, 8, 16, 32.
12. **SLOW:** Presione para ver la reproducción del vídeo a modo cámara lenta (3/4x, 1/2x, 1/4x, 1/8x, 1/16x, 1x). Pulse "Play" para volver al modo de reproducción normal
13. **ZOOM:** Presione "Zoom" cuando reproduzca fotos o vídeos para aumentar la imagen. En vídeos hasta 2x, 3x, 4x, 8x, 0.9x, 1x.
14. **MEDIA:** Muestra el panel de exploración de Vídeos
15. **MUSIC:** Muestra el panel de exploración de Música
16. **MUTE:** Activa/Desactiva el sonido.
17. **GOTO:** Búsqueda por tiempo.
18. **SUB-T:** Activa o desactiva el menú de subtítulo.
19. **CONFIRM:** Presione para confirmar la acción.



## Índice

1. Bienvenido
2. Características
3. Requisitos del sistema
4. Contenido
5. Hardware
6. Mando a distancia
  - 6.1 Instalación de las baterías
7. Conexión al PC o portátil
8. Conexiones TV
  - 8.1 Conexión por AV
  - 8.2 Conexión por HDMI
9. Primer uso de la unidad
  - 9.1 Formateo del disco duro interno
  - 9.2 Pantalla inicial
10. Menú principal
  - 10.1 Vídeos
  - 10.2 Música
  - 10.3 Imágenes
  - 10.4 Copiar
  - 10.5 Ajustes
11. Funciones básicas
  - 11.1 Reproducir música
  - 11.2 Reproducir fotos
  - 11.3 Reproducir vídeos
  - 11.4 Archivos
  - 11.5 Cambiar la resolución de salida
12. Funciones de red
  - 12.1 Conexión LAN cableada
  - 12.2 Conexión Wireless LAN
13. Compartir archivos
  - 13.1 Compartir archivos en red: Windows XP
  - 13.2 Compartir archivos en red: Windows Vista
  - 13.3 Compartir archivos en red: Windows 7
14. Acceso a los archivos a través de la red
  - 14.1 My Shortcuts
15. Actualización del firmware
16. Preguntas frecuentes

20. **RETURN:** Pulse para volver a la acción anterior.
21. **LEFT/RIGHT:** Cursores izquierda/derecha, se usa para desplazarse por las pantallas del menú.
22. **OK:** Confirma una selección en un menú.
23. **UP/DOWN:** Se utiliza para desplazarse por las pantallas del menú.
24. **PREV:** Pulse para retroceder de pista / **NEXT:** Pulse para pasar a la siguiente pista.
25. **INFO:** Muestra la información acerca del archivo que se está ejecutando.
26. **EDIT:** Presione sobre archivos o carpetas para renombrar o borrar.
27. **STOP:** Para una reproducción.
28. **CM+:** Pulse para Avanzar 30 seg.
29. **CM-:** Pulse para retroceder 30 seg.
30. **A-B:** Marca entre 2 puntos para su repetición.
31. **REPEAT:** Presione para repetir el archivo o todos los archivos.
32. **NEXT:** Pulse para pasar a la siguiente pista.
3. **PREV:** Pulse para retroceder de pista.

**Nota:** La disponibilidad de varios canales de audio o subtítulos depende de las opciones incluidas en el archivo.

### 6.1 Instalación de las baterías

- Retire la tapa, coloque las pilas AAA en el sentido correcto +/- y cierre la tapa.
- La siguiente imagen indica la forma correcta de insertar las pilas:



- Para utilizar el mando a distancia, dirijalo hacia el panel frontal del receptor.
- El mando a distancia tiene un alcance de 5 metros desde el receptor y un ángulo de hasta 60 grados.

## 7. Conexión al PC o portátil

Para conectar la unidad al PC, conecte el cable USB entre su SPM3500 y el PC o portátil. Después conecte el adaptador de corriente. El sistema reconocerá automáticamente el disco multimedia. Para acceder a él vaya a "Mi PC" y seleccione su SPM3500 que aparecerá como unidad externa.

Ya puede copiar los archivos que desee a su unidad. No obstante, le sugerimos que siga las siguientes recomendaciones:

- No desconecte la unidad si está copiando/leyendo archivos.
- No desconecte la unidad si, al conectarla al PC o portátil, su equipo no la detecta. En este caso por favor espere 20seg, ya que es posible que su equipo esté ejecutando otra aplicación al mismo tiempo.

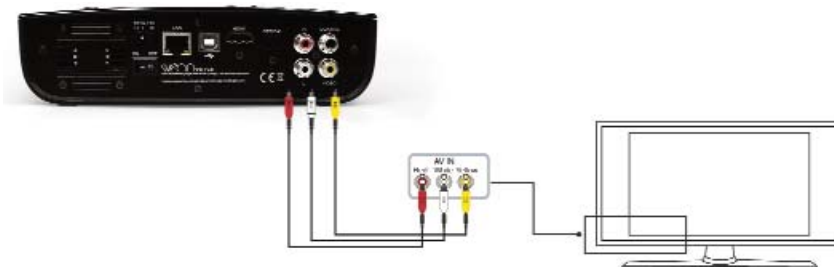
## 8. Conexiones TV

La unidad está diseñada con múltiples conexiones de salida, incluyendo salida de vídeo analógico compuesto (AV) y digital HDMI. Seleccione la salida que desee acorde con sus necesidades teniendo en cuenta que cada una de ellas soporta una resolución de salida diferente. Si quiere obtener alta definición 1080p conecte su unidad por HDMI.

### 8.1 Conexión por AV

Realice las conexiones de vídeo tal y como se muestra en la imagen. Después conecte el adaptador de corriente, seleccione la entrada AV en su TV y espere unos segundos mientras se realiza la carga del sistema.

Si quiere disfrutar de un sonido multicanal, utilice las salidas óptica o coaxial conectando su reproductor a su sistema 5.1 (cable coaxial incluido).



### 8.2 Conexión por HDMI

Realice la conexión tal y como se muestra en la imagen. La salida HDMI contiene señal digital (audio/vídeo) en el mismo cable. Conecte el adaptador de corriente, seleccione la entrada HDMI en su TV y espere unos segundos mientras se realiza la carga del sistema.



## 9. Primer uso de la unidad

Antes de utilizar su SPM3500 por primera vez por favor:

- Coloque las baterías en el mando a distancia.
- Conecte la unidad a la televisión dependiendo de la salida deseada (siga las instrucciones del apartado 7).
- Conecte el adaptador de corriente a la unidad.
- Coloque el interruptor en posición "ON" (encendido).

El frontal de la unidad también dispone de los controles básicos para moverse entre las diferentes opciones y reproducir fácilmente sus archivos multimedia.

- Pulsando los botones ▲ ▼ podrá subir o bajar entre las opciones de los diferentes menús.
- Pulsando los botones ◀ ▶ podrá acceder y retroceder por las carpetas.
- Pulsando el botón OK podrá confirmar archivo/carpeta.
- Pulsando el botón STOP podrá parar la reproducción de cualquier archivo.
- Pulsando el botón SETUP accederá al menú de configuración.

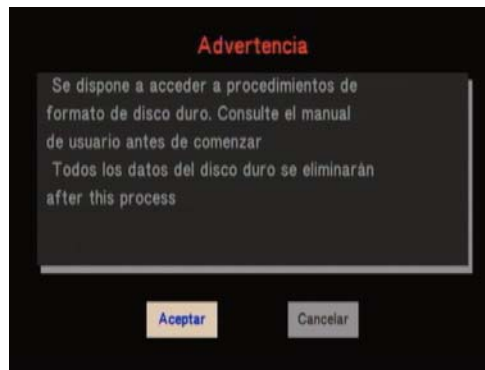
### 9.1 Formateo del disco duro interno

El disco duro interno de SPM3500 viene formateado de fábrica. Si desea formatearlo desde la unidad siga los siguientes pasos:

1. Pulse el botón "SETUP" del mando a distancia y en la opción "SISTEMA" elija "Formato HDD".

2. Una vez seleccionada la unidad aparecerá la siguiente pantalla de advertencia (esta pantalla aparece también cuando el disco duro instalado en la unidad no tiene formato). Tenga en cuenta que el proceso de formateo elimina todos los datos almacenados.

Utilice los botones de dirección del mando a distancia para seleccionar "Aceptar" y a continuación presione el botón "OK" para confirmar.



3. Seleccione la opción "Formato" y presione "OK". Espere hasta que finalice el proceso de formateo.

**Importante:** Bajo ningún concepto desconecte la unidad de la corriente durante este proceso. Podría causar daños irreparables.



4. Una vez finalizado el proceso de formato se mostrará la siguiente pantalla. Pulse el botón "OK" de su mando a distancia.

SPM3500 se reiniciará automáticamente. Una vez reiniciada la unidad estará lista para su uso.



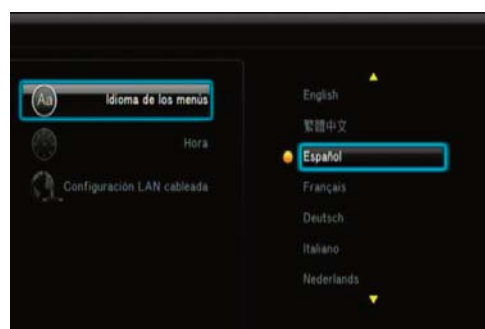
### 9.2 Pantalla inicial

Una vez formateada y reiniciada, la unidad muestra una pantalla inicial para la selección del idioma por defecto, la hora y las opciones de red:

- **Idioma de los menús:** Seleccione el idioma deseado para la interfaz de uso de su SPM3500 y pulse el botón "OK" de su mando a distancia para confirmar.

- **Hora:** Introduzca la hora.

- **Configuración LAN cableada:** configure los parámetros de Red en caso de tener conectado un cable de red a la unidad. Seleccione "IP DHCP Auto" para configurar el DHCP. Pulse "Cancelar" si no tiene conectada la unidad a una red.



## Índice

1. Bienvenido
2. Características
3. Requisitos del sistema
4. Contenido
5. Hardware
6. Mando a distancia
  - 6.1 Instalación de las baterías
7. Conexión al PC o portátil
8. Conexiones TV
  - 8.1 Conexión por AV
  - 8.2 Conexión por HDMI
9. Primer uso de la unidad
  - 9.1 Formateo del disco duro interno
  - 9.2 Pantalla inicial
10. Menú principal
  - 10.1 Vídeos
  - 10.2 Música
  - 10.3 Imágenes
  - 10.4 Copiar
  - 10.5 Ajustes
11. Funciones básicas
  - 11.1 Reproducir música
  - 11.2 Reproducir fotos
  - 11.3 Reproducir vídeos
  - 11.4 Archivos
  - 11.5 Cambiar la resolución de salida
12. Funciones de red
  - 12.1 Conexión LAN cableada
  - 12.2 Conexión Wireless LAN
13. Compartir archivos
  - 13.1 Compartir archivos en red: Windows XP
  - 13.2 Compartir archivos en red: Windows Vista
  - 13.3 Compartir archivos en red: Windows 7
14. Acceso a los archivos a través de la red
  - 14.1 My Shortcuts
15. Actualización del firmware
16. Preguntas frecuentes

## Índice

1. Bienvenido
2. Características
3. Requisitos del sistema
4. Contenido
5. Hardware
6. Mando a distancia
  - 6.1 Instalación de las baterías
7. Conexión al PC o portátil
8. Conexiones TV
  - 8.1 Conexión por AV
  - 8.2 Conexión por HDMI
9. Primer uso de la unidad
  - 9.1 Formateo del disco duro interno
  - 9.2 Pantalla inicial
10. Menú principal
  - 10.1 Vídeos
    - 10.2 Música
    - 10.3 Imágenes
    - 10.4 Copiar
    - 10.5 Ajustes
  11. Funciones básicas
    - 11.1 Reproducir música
    - 11.2 Reproducir fotos
    - 11.3 Reproducir vídeos
    - 11.4 Archivos
    - 11.5 Cambiar la resolución de salida
  12. Funciones de red
    - 12.1 Conexión LAN cableada
    - 12.2 Conexión Wireless LAN
  13. Compartir archivos
    - 13.1 Compartir archivos en red: Windows XP
    - 13.2 Compartir archivos en red: Windows Vista
    - 13.3 Compartir archivos en red: Windows 7
  14. Acceso a los archivos a través de la red
    - 14.1 My Shortcuts
  15. Actualización del firmware
  16. Preguntas frecuentes

A continuación aparecerá la pantalla con el Menú Principal.

El Menú Principal cuenta con las siguientes opciones:

- **Videos:** Acceso directo a las unidades de exploración de archivos de videos de la unidad.
- **Música:** Acceso directo a las unidades de exploración de Música de a unidad.
- **Imágenes:** Acceso directo a las unidades de exploración de Música de a unidad.
- **Copiar:** Acceso directo al menú de copia de la unidad.
- **Ajustes:** Acceso directo a la configuración de su SPM3500.



### Importante

1. No cubra la unidad, incluso cuando no la use.
2. No use la unidad en superficies como sofás, camas o similares; la refrigeración no será la correcta.
3. Coloque la unidad en un sitio bien ventilado.
4. El adaptador de corriente se mantendrá caliente cuando se use la unidad. 30-40 grados o menos esta dentro de lo normal.

## 10. Menú Principal

### 10.1 Vídeos

Acceda a esta opción si desea reproducir los archivos de video contenidos en su unidad.



En el menú Vídeos podrá seleccionar la exploración de archivos desde diferentes dispositivos.

**USB:** Acceda a esta opción si desea reproducir los archivos de videos contenidos dentro de las unidades de almacenamiento externas conectadas a la unidad a través del puerto USB Host.

**Tarjeta:** Acceda a esta opción si desea reproducir los archivos de videos contenidos dentro de su tarjeta de memoria SD/MMC.

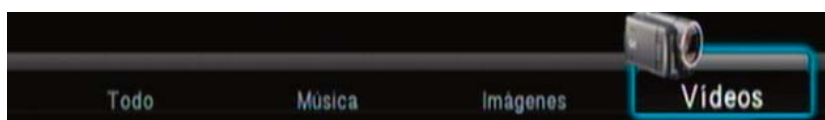
**Disco duro:** Acceda a esta opción si desea reproducir los archivos contenidos dentro del disco duro interno de su unidad SPM3500.

**Red:** Acceda a esta opción si desea reproducir archivos de video desde un equipo conectado en Red. Para más detalle sobre cómo acceder a sus archivos en red vaya al apartado 14 de este manual "Acceso a los archivos a través de la red".

**Favoritos:** La SPM3500 le permite realizar un listado de archivos para poder acceder así de forma más rápida y cómoda a sus favoritos.

Para añadir un archivo a su listado de favoritos acceda a su disco duro y sitúese sobre el archivo que quiera añadir. Presione el botón "Select" del mando a distancia. Aparecerá una marca verde junto al nombre del archivo. Acto seguido presione el botón "Confirm" y aparecerá un mensaje en pantalla confirmándole que el archivo ha sido añadido a su listado

- Si desea cambiar el tipo de formato a mostrar pulse los cursores izquierda/derecha de su mando a distancia para cambiar entre "Videos/Imágenes/Música/Todo".



### 10.2 Música

Acceda a esta opción si desea reproducir los archivos de Música disponibles en su unidad.



### 10.3 Imágenes

Acceda a esta opción si desea reproducir los archivos de imagen contenidos en su unidad.



### 10.4 Copiar

Esta función le permitirá la copia de archivos entre las distintas unidades de almacenamiento internas o externas.



### 10.5 Ajustes

En esta opción del menú podrá configurar las preferencias de su unidad. Presione "OK" en el mando a distancia o en la unidad para elegir la opción deseada. Para volver a las opciones pulse el botón "Return" de su mando a distancia.



En el menú Ajustes encontrará las siguientes opciones:

#### Audio

- **Modo nocturno:** Reduce el volumen automáticamente.

- **Salida digital:** Seleccione el modo de salida de audio digital (HDMI LPCM, Multi CH, RAW ó SPDIF LPCM, RAW). Seleccione por defecto HDMI LPCM MULTI CH.

#### Vídeo

- **Relación de aspecto:** elija el formato de visualización de archivos en su televisión:

Explor.pantalla 4:3: para televisiones estándar 4:3

Formato cine 4:3: adapta el formato panorámico a pantalla 4:3

16/9. para pantallas panorámicas 16:9

16:10, para pantallas con formato 16:10

- **Zoom Out:** Ajuste el zoom de la pantalla si el vídeo sale de los márgenes deseados.

- **Brillo:** Ajuste del nivel de brillo.

- **Contraste:** Ajuste del nivel de contraste.

- **HUE:** Ajuste el tono de piel.

- **Saturación:** Ajuste el nivel de color.

- **DNR:** Active o desactive el ajuste Digital de Reducción de ruido.

- **Sistemas de Vídeo:** Ajuste la resolución de salida: HDMI Automático, NTSC, PAL, 480p, 576p, 720p 50Hz, 720p 60 Hz, 1080i 50Hz, 1080i 60Hz, 1080p 50Hz, 1080p 60Hz.

- **SD Video System:** Seleccione el de vídeo PAL/NTCS

- **1080p 24HZ:** Modo 1080p 24Hz para televisores con soporte 1080p 24Hz

\*Si la salida elegida es HDMI por favor asegúrese de que el cable está conectado antes de cambiar la resolución de salida.

#### RED

Configure en este apartado la conexión por red cableada o red Inalámbrica (si desea utilizar el modo WLAN debe utilizar un adaptador WiFi compatible). Para las opciones de configuración de red vaya al apartado 12 de este manual.

## Índice

1. Bienvenido
2. Características
3. Requisitos del sistema
4. Contenido
5. Hardware
6. Mando a distancia
  - 6.1 Instalación de las baterías
7. Conexión al PC o portátil
8. Conexiones TV
  - 8.1 Conexión por AV
  - 8.2 Conexión por HDMI
9. Primer uso de la unidad
  - 9.1 Formateo del disco duro interno
  - 9.2 Pantalla inicial
10. Menú principal
  - 10.1 Vídeos
  - 10.2 Música
  - 10.3 Imágenes
  - 10.4 Copiar
  - 10.5 Ajustes
11. Funciones básicas
  - 11.1 Reproducir música
  - 11.2 Reproducir fotos
  - 11.3 Reproducir vídeos
  - 11.4 Archivos
  - 11.5 Cambiar la resolución de salida
12. Funciones de red
  - 12.1 Conexión LAN cableada
  - 12.2 Conexión Wireless LAN
13. Compartir archivos
  - 13.1 Compartir archivos en red: Windows XP
  - 13.2 Compartir archivos en red: Windows Vista
  - 13.3 Compartir archivos en red: Windows 7
14. Acceso a los archivos a través de la red
  - 14.1 My Shortcuts
15. Actualización del firmware
16. Preguntas frecuentes



## Índice

1. Bienvenido
2. Características
3. Requisitos del sistema
4. Contenido
5. Hardware
6. Mando a distancia
  - 6.1 Instalación de las baterías
7. Conexión al PC o portátil
8. Conexiones TV
  - 8.1 Conexión por AV
  - 8.2 Conexión por HDMI
9. Primer uso de la unidad
  - 9.1 Formateo del disco duro interno
  - 9.2 Pantalla inicial
10. Menú principal
  - 10.1 Vídeos
  - 10.2 Música
  - 10.3 Imágenes
  - 10.4 Copiar
  - 10.5 Ajustes
11. Funciones básicas
  - 11.1 Reproducir música
  - 11.2 Reproducir fotos
  - 11.3 Reproducir vídeos
  - 11.4 Archivos
    - 11.5 Cambiar la resolución de salida
12. Funciones de red
  - 12.1 Conexión LAN cableada
  - 12.2 Conexión Wireless LAN
13. Compartir archivos
  - 13.1 Compartir archivos en red: Windows XP
  - 13.2 Compartir archivos en red: Windows Vista
  - 13.3 Compartir archivos en red: Windows 7
14. Acceso a los archivos a través de la red
  - 14.1 My Shortcuts
15. Actualización del firmware
16. Preguntas frecuentes

### Sistema

- **Idioma de los menús:** Seleccione el idioma por defecto de los menús en pantalla. Elija entre: Inglés, Chino, Español, Francés, Alemán, Italiano, Holandés, Ruso, Portugués.
- **Codificación del texto:** Seleccione el modo de compatibilidad para la lectura de archivos de texto como los subtítulos (Unicode (UTF8), Occidental, Turco, Central Europeo, Griego, Cirílico, Hebreo, Sureste de Europa).
- **Actualizar sistema:** Permite actualizar el firmware de su unidad. Para ello siga las indicaciones del apartado 15 de este manual.
- **Formato HDD:** Permite dar formato al Disco Interno de la unidad (si formatea el disco duro perderá toda la información del disco).
- **Restaurar Valores Predeterminados:** Restaura los valores de fabrica.

### MISC

- **Resumir:** Permite continuar un vídeo desde el momento que se paró.
- **Tiempo de presentación:** Tiempo que transcurre entre una imagen y otra en modo de presentación de diapositivas. Puede elegir entre: Apagado, 2 seg., 5 seg., 10 seg., 30 seg., 1min, 2 min.
- **Efectos de transición:** Elija entre los diferentes efectos de transición entre una imagen y la siguiente en modo presentación: Apagado, cruzado, izquierda a derecha, arriba a bajo, cascada, serpiente, disolver, franjas izquierda abajo, mezclar todos los efectos.
- **Ken Burns:** Realiza efectos de movimientos en imágenes.
- **Seamless Playback:** Realiza el salto de un punto a otro sin retraso ni interrupción en el vídeo.
- **Música de fondo:** En modo presentación, seleccione entre "Desactivado", "Carpeta" si desea reproducir un archivo de música copiado dentro de la carpeta de imágenes que esté reproduciendo o "Lista de reproducción" si desea reproducir sus archivos de música favoritos seleccionados en su Lista de Reproducción.

## 11. Funciones básicas

### 11.1 Reproducir música

Seleccione el archivo de música que desee reproducir con los cursores arriba y abajo y presione "OK". Para reproducir otro archivo vuelva a pulsar los cursores de dirección arriba y abajo hasta seleccionar el archivo que desee.

### 11.2 Reproducir fotos

Seleccione la carpeta que contenga las fotos que quiera visualizar en pantalla completa y presione el botón "OK" de su mando a distancia o el botón "Play" de la unidad. Si en los Ajustes de configuración "MISC" tuviera el modo Tiempo de presentación "activado" las fotos contenidas en la carpeta se sucederán en pantalla de forma automática. Si no, pulse el botón "Play" para ver la siguiente foto.

Puede utilizar así mismo los cursores de dirección izquierda y derecha para rotar las fotos.

### 11.3 Reproducir vídeos

Seleccione el archivo de vídeo que quiera visualizar, espere a que se cargue la previsualización de archivos (si la tuviera activada) y pulse el botón "OK" o "Play" del mando a distancia o el botón "OK" o "Play" de la unidad.

Para ir a un momento concreto del vídeo, pulse el botón "GOTO" y seleccione el "Título", "Capítulo" y "Hora" concreta en que quiera comenzar a ver el vídeo.

Presione el botón "Audio" para elegir entre los distintos canales de audio (si el vídeo tuviera distintos canales).

Así mismo pulse el botón "Subtitle" para activar y/o elegir entre las distintas opciones de subtítulos (si los tuviera) así como para desactivarlos.

Para aumentar el tamaño de la imagen del vídeo presione el botón "Zoom" de su mando a distancia y utilice los cursores de dirección para desplazarse por el vídeo en detalle. Pulse repetidamente el botón para elegir los distintos niveles de ampliación y para desactivar la función.

### 11.4 Archivos

**Explorar carpetas:** Una vez dentro del disco duro aparecerán todas las carpetas y/o archivos contenidos en él. Con los cursores del mando a distancia o de la unidad seleccione la carpeta que quiera explorar y pulse el botón "OK" del mando a distancia o el botón "OK" del frontal de la unidad.

**Ejecutar archivos:** Con los cursores del mando a distancia o del frontal de la unidad seleccione el archivo que quiera reproducir y pulse el botón "OK" o "Play" de la unidad o el botón "OK" o "Play" del mando a distancia.

**Renombrar archivos:** Con ayuda de los cursores sitúese sobre el archivo al que desee cambiar el nombre y pulse el botón "EDIT" del mando a distancia. En el cuadro de diálogo seleccione la opción "Renombrar" y aparecerá un teclado virtual. Con la ayuda de los cursores de dirección y de la tecla "OK" del mando a distancia, seleccione el nuevo nombre. Una vez terminado pulse sobre "OK" en el teclado virtual.

**Borrar archivos:** Con ayuda de los cursores sitúese sobre el archivo que desee borrar y pulse el botón "EDIT" del mando a distancia. En el cuadro de diálogo seleccione la opción "Eliminar" y la unidad le preguntará si está seguro de que desea borrar el archivo. Seleccione "Aceptar" si desea borrar el archivo definitivamente o "Volver" si desea cancelar la acción de borrado.

**Importante:** Una vez borrado el archivo no podrá recuperar los datos.

**Copiar archivos:** Esta función le permitirá la copia de archivos entre las distintas unidades de almacenamiento internas o externas o a través de la red (para copiar archivos a través de la red por favor configure previamente las conexiones de red). Para ello siga los siguientes pasos:

1. En el menú principal, pulse sobre la opción "Copiar" .
2. En el apartado "Fuente" situado a la izquierda de su pantalla seleccione el origen del archivo que desea copiar y en "Destino" la unidad de almacenamiento donde desea copiarlo. Para ello pulse el botón "OK" de su mando a distancia o el botón "OK" de la unidad.
3. En cada pantalla de "Fuente" y "Destino" aparecerán los contenidos de las unidades seleccionadas. En "Fuente" explore las carpetas y/o contenidos hasta seleccionar el archivo o carpeta que desee copiar. Para ello sitúese sobre el archivo y pulse el botón "SELECT" de su mando a distancia. El archivo se marcará con el símbolo "✓". Pulse el cursor de dirección a la derecha ( ▶ ) y seleccione la carpeta de destino de la copia.

## Índice

1. Bienvenido
2. Características
3. Requisitos del sistema
4. Contenido
5. Hardware
6. Mando a distancia
  - 6.1 Instalación de las baterías
7. Conexión al PC o portátil
8. Conexiones TV
  - 8.1 Conexión por AV
  - 8.2 Conexión por HDMI
9. Primer uso de la unidad
  - 9.1 Formateo del disco duro interno
  - 9.2 Pantalla inicial
10. Menú principal
  - 10.1 Vídeos
  - 10.2 Música
  - 10.3 Imágenes
  - 10.4 Copiar
  - 10.5 Ajustes
11. Funciones básicas
  - 11.1 Reproducir música
  - 11.2 Reproducir fotos
  - 11.3 Reproducir vídeos
  - 11.4 Archivos
  - 11.5 Cambiar la resolución de salida
12. Funciones de red
  - 12.1 Conexión LAN cableada
  - 12.2 Conexión Wireless LAN
13. Compartir archivos
  - 13.1 Compartir archivos en red: Windows XP
  - 13.2 Compartir archivos en red: Windows Vista
  - 13.3 Compartir archivos en red: Windows 7
14. Acceso a los archivos a través de la red
  - 14.1 My Shortcuts
15. Actualización del firmware
16. Preguntas frecuentes

4. Una vez seleccionada la carpeta de destino para copiar el archivo o carpeta vuelva a pulsar el cursor de dirección a la derecha ( **▶** ). Aparecerán tres opciones: seleccione "Copiar" si quiere crear una copia del archivo o carpeta; seleccione "Mover" si desea mover el archivo original o carpeta al destino; elija "Cancelar" si desea interrumpir el proceso de copiado. Espere hasta que el proceso de la opción seleccionada termine.

5. Para desmarcar un archivo seleccionado para su copia, vuelva a situarse sobre el archivo seleccionado y pulse de nuevo el botón "SELECT". La marca de selección "✓" desaparecerá.

6. Si quisiera copiar el archivo en una nueva carpeta, sitúese sobre la opción "New Directory" y pulse "Enter". Con el teclado virtual escriba el nombre que quiera darle. Una vez creada, seleccione la nueva carpeta como destino.

**Volver:** Para volver al menú anterior o salir de una carpeta pulse el botón "RETURN" del mando a distancia o el botón "GUIDE" para salir al menú principal de la unidad.

### 11.5 Cambiar la resolución de salida

Presione el botón "TV-SYS" del mando a distancia repetidamente hasta elegir la resolución de salida deseada.

## 12. Funciones de red

### 12.1 Conexión LAN cableada

La unidad SPM3500 dispone de conexión Ethernet (RJ45), lo que le permitirá reproducir archivos multimedia guardados en su PC o portátil directamente a través del cable de red. Para realizar las conexiones de red, por favor conecte un cable RJ45 como se muestra en la imagen. Si el cable se conectó correctamente, se encenderá una luz verde que parpadeará en naranja en el conector RJ45 de su SPM3500.



#### 12.1.1 Configuración de la IP

Una vez realizadas las conexiones de red, debe asignar una IP a su SPM3500. Puede hacerlo de forma manual o automática. Para ello vaya al menú "Ajustes", "Red" y en la opción "Configuración LAN Cableada" elija "IP DHCP (Automático)" si desea que el router asigne una IP de automáticamente o "IP Fija (Manual)" si desea configurar la IP de forma manual.

##### Configuración IP Automática

Si su unidad SPM3500 está conectada a la red a través de un router y selecciona la opción "IP DHCP (Automático)" el router asignará una IP automática tal como se muestra en la imagen (192.168.1.101). Este rango de IP variará dependiendo la configuración y modelo del router.



##### Configuración IP Fija

Para configurar una IP fija seleccione la opción "IP FIJA (MANUAL)" como se muestra en la imagen.

A continuación complete los campos requeridos. Tenga en cuenta que el último grupo de números de la IP no puede estar repetido en ninguno de los equipos que pertenecen a la red local ya que si así fuera provocaría un conflicto de red.

Por ejemplo, si la IP del PC es 192.162.1.100, puede asignar una nueva IP a su dispositivo cambiando los dos últimos dígitos del último campo (192.168.1.50). Tenga en cuenta que sólo puede realizar cambios en el último campo de la IP de su PC.



Debe introducir en los campos "Máscara de subred", "Puerta de enlace" y "Servidor DNS" los mismos valores que aparecen en los mismos campos de su PC. Para conseguir los datos de IP de su red por favor consulte las secciones 12.1.2 y 12.1.3 (Consultar los datos de IP en el PC en Windows XP y Vista) de este manual.

Pulse "ENTER" y "Aceptar" para aplicar los datos.

# Índice

1. Bienvenido
2. Características
3. Requisitos del sistema
4. Contenido
5. Hardware
6. Mando a distancia
  - 6.1 Instalación de las baterías
7. Conexión al PC o portátil
8. Conexiones TV
  - 8.1 Conexión por AV
  - 8.2 Conexión por HDMI
9. Primer uso de la unidad
  - 9.1 Formateo del disco duro interno
  - 9.2 Pantalla inicial
10. Menú principal
  - 10.1 Vídeos
  - 10.2 Música
  - 10.3 Imágenes
  - 10.4 Copiar
  - 10.5 Ajustes
11. Funciones básicas
  - 11.1 Reproducir música
  - 11.2 Reproducir fotos
  - 11.3 Reproducir vídeos
  - 11.4 Archivos
  - 11.5 Cambiar la resolución de salida
12. Funciones de red
  - 12.1 Conexión LAN cableada
  - 12.2 Conexión Wireless LAN
13. Compartir archivos
  - 13.1 Compartir archivos en red: Windows XP
  - 13.2 Compartir archivos en red: Windows Vista
  - 13.3 Compartir archivos en red: Windows 7
14. Acceso a los archivos a través de la red
  - 14.1 My Shortcuts
15. Actualización del firmware
16. Preguntas frecuentes



### Nota:

DHCP significa Protocolo de configuración de host dinámico. Es un protocolo que permite que un equipo conectado a una red pueda obtener su configuración (principalmente, su configuración de red) en forma dinámica (es decir, automáticamente, sin que el usuario introduzca ningún dato).

Un router es un dispositivo de interconexión de redes informáticas que permite asegurar el enrutamiento de paquetes entre redes o determinar la ruta que debe tomar el paquete de datos.

## 12.1.2 Cómo consultar los datos de IP en el PC en Windows XP

Siga los siguientes pasos para consultar los datos necesarios bajo el sistema operativo Windows XP:

- Haga clic en Inicio.
- Haga clic con el botón derecho del ratón sobre "Mis sitios de red".
- Seleccione la opción "Propiedades".



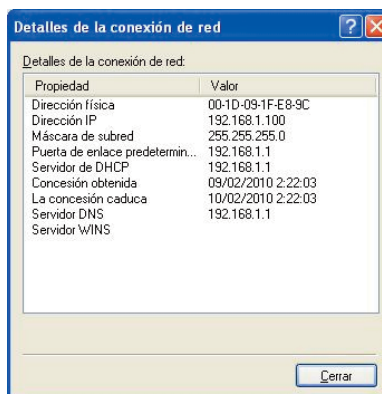
- Haga clic con el botón derecho del ratón sobre "Conexión de área local" y seleccione "Estado".



- Seleccione "Soporte" y "Detalles".



- A continuación se muestra una ventana que contiene toda la información necesaria para configurar la unidad:



### 12.1.3 Cómo consultar los datos de IP en el PC en Windows Vista

Siga los siguientes pasos para consultar los datos necesarios bajo el sistema operativo Windows Vista:

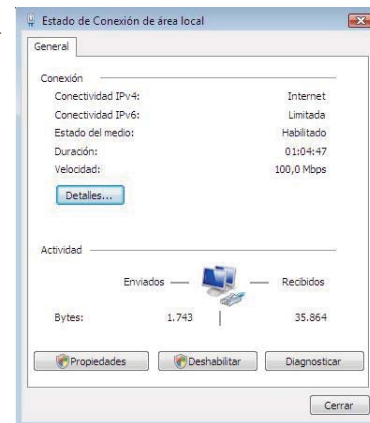
Paso 1: Haga clic en Inicio y seleccione "Panel de control", "Ver el estado y Tareas de red".



Paso 2: Seleccione "Ver Estado".

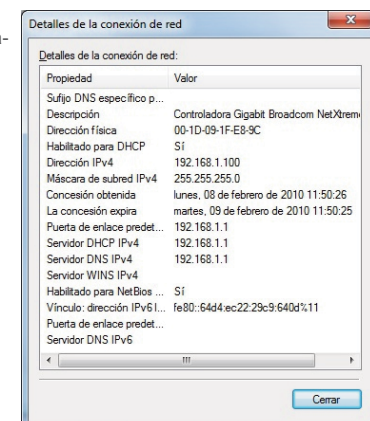


Paso 3. En la ventana emergente, seleccione "Detalles".



Paso 4. Los valores que necesitará para la configuración son:

- IPv4 dirección IP
- IPv4 Mascara de Subred
- IPv4 Puerta de enlace
- IPv4 Servidor DNS



## Índice

1. Bienvenido
2. Características
3. Requisitos del sistema
4. Contenido
5. Hardware
6. Mando a distancia
  - 6.1 Instalación de las baterías
7. Conexión al PC o portátil
8. Conexiones TV
  - 8.1 Conexión por AV
  - 8.2 Conexión por HDMI
9. Primer uso de la unidad
  - 9.1 Formateo del disco duro interno
  - 9.2 Pantalla inicial
10. Menú principal
  - 10.1 Vídeos
  - 10.2 Música
  - 10.3 Imágenes
  - 10.4 Copiar
  - 10.5 Ajustes
11. Funciones básicas
  - 11.1 Reproducir música
  - 11.2 Reproducir fotos
  - 11.3 Reproducir vídeos
  - 11.4 Archivos
  - 11.5 Cambiar la resolución de salida
12. Funciones de red
  - 12.1 Conexión LAN cableada
  - 12.2 Conexión Wireless LAN
13. Compartir archivos
  - 13.1 Compartir archivos en red: Windows XP
  - 13.2 Compartir archivos en red: Windows Vista
  - 13.3 Compartir archivos en red: Windows 7
14. Acceso a los archivos a través de la red
  - 14.1 My Shortcuts
15. Actualización del firmware
16. Preguntas frecuentes

### 12.1.4 Cómo consultar los datos de IP en el PC en Windows 7

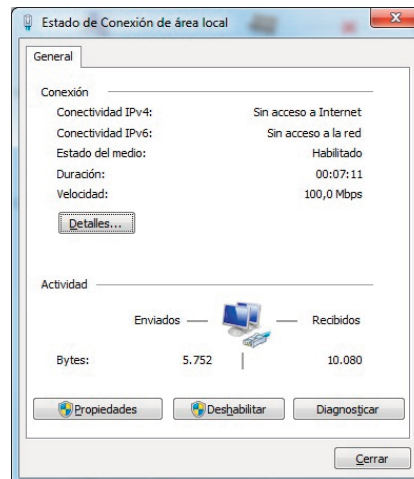
Siga los siguientes pasos para consultar los datos necesarios bajo el sistema operativo Windows V7:

Paso 1. Haga clic en Inicio y seleccione "Panel de control", "Ver el estado y Tareas de red".



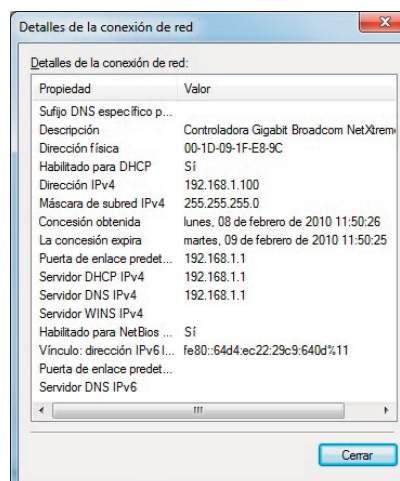
Paso 2. Seleccione "Conexión de área local".

Paso 3. En la ventana emergente, seleccione "Detalles".



Paso 4: Los valores que necesitará para la configuración son:

- IPv4 Dirección IP
- IPv4 Mascara de Subred
- IPv4 Puerta de enlace
- IPv4 Servidor DNS



## Índice

1. Bienvenido
2. Características
3. Requisitos del sistema
4. Contenido
5. Hardware
6. Mando a distancia
  - 6.1 Instalación de las baterías
7. Conexión al PC o portátil
8. Conexiones TV
  - 8.1 Conexión por AV
  - 8.2 Conexión por HDMI
9. Primer uso de la unidad
  - 9.1 Formateo del disco duro interno
  - 9.2 Pantalla inicial
10. Menú principal
  - 10.1 Vídeos
  - 10.2 Música
  - 10.3 Imágenes
  - 10.4 Copiar
  - 10.5 Ajustes
11. Funciones básicas
  - 11.1 Reproducir música
  - 11.2 Reproducir fotos
  - 11.3 Reproducir vídeos
  - 11.4 Archivos
  - 11.5 Cambiar la resolución de salida
12. Funciones de red
  - 12.1 Conexión LAN cableada
  - 12.2 Conexión Wireless LAN
13. Compartir archivos
  - 13.1 Compartir archivos en red: Windows XP
  - 13.2 Compartir archivos en red: Windows Vista
  - 13.3 Compartir archivos en red: Windows 7
14. Acceso a los archivos a través de la red
  - 14.1 My Shortcuts
15. Actualización del firmware
16. Preguntas frecuentes

## 12.2 Conexión Wireless LAN

Para realizar la conexión de su unidad SPM3500 a una red inalámbrica debe disponer del adaptador WIFI compatible\* (no incluido). Conéctelo al puerto USB Host de la parte lateral de la unidad. Una vez realizada la conexión siga los siguientes pasos para configurar la conexión de red inalámbrica de su unidad.

\*Consulte nuestra web oficial [www.sveon.com](http://www.sveon.com) para obtener más información sobre dispositivos WiFi compatibles con la unidad.

En el apartado "Ajustes" del menú principal seleccione la opción "Red", "Configuración inalámbrica". Puede contar con varios perfiles de conexión. Seleccione uno de ellos y elija entre la conexión en modo "Infraestructura (AP)" o "Punto a Punto (Ad Hoc)".

### 12.2.1 Infraestructura (AP)

1. Una vez dentro del perfil de conexión seleccione el modo "Infraestructura (AP)"
2. La unidad escaneará las redes disponibles a su alcance.



3. Seleccione su red e introduzca la clave (WEP o WPA) que tenga establecida en el teclado virtual que aparecerá en pantalla.

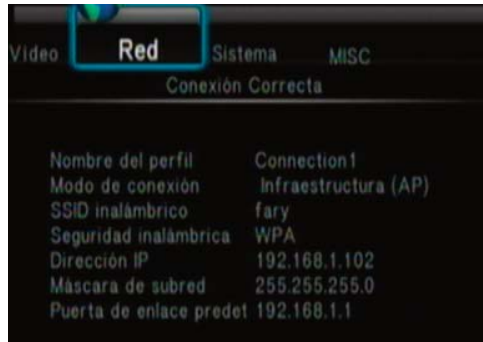
Para claves WPA, introduzca la clave tal y como tiene definida para su red.



## Índice

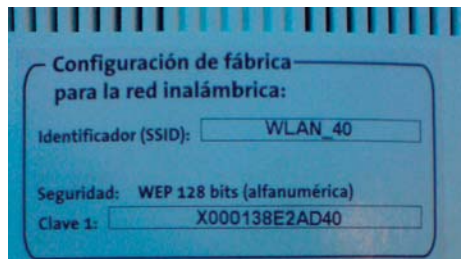
1. Bienvenido
2. Características
3. Requisitos del sistema
4. Contenido
5. Hardware
6. Mando a distancia
  - 6.1 Instalación de las baterías
7. Conexión al PC o portátil
8. Conexiones TV
  - 8.1 Conexión por AV
  - 8.2 Conexión por HDMI
9. Primer uso de la unidad
  - 9.1 Formateo del disco duro interno
  - 9.2 Pantalla inicial
10. Menú principal
  - 10.1 Vídeos
  - 10.2 Música
  - 10.3 Imágenes
  - 10.4 Copiar
  - 10.5 Ajustes
11. Funciones básicas
  - 11.1 Reproducir música
  - 11.2 Reproducir fotos
  - 11.3 Reproducir vídeos
  - 11.4 Archivos
  - 11.5 Cambiar la resolución de salida
12. Funciones de red
  - 12.1 Conexión LAN cableada
  - 12.2 **Conexión Wireless LAN**
13. Compartir archivos
  - 13.1 Compartir archivos en red: Windows XP
  - 13.2 Compartir archivos en red: Windows Vista
  - 13.3 Compartir archivos en red: Windows 7
14. Acceso a los archivos a través de la red
  - 14.1 My Shortcuts
15. Actualización del firmware
16. Preguntas frecuentes

4. Una vez introducida correctamente la clave de Red le mostrara la siguiente pantalla.

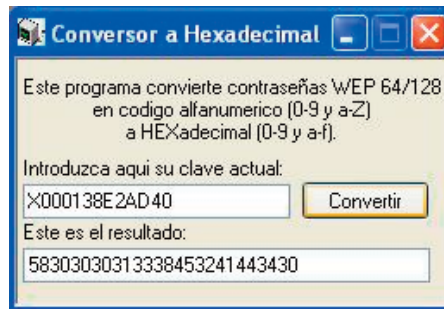
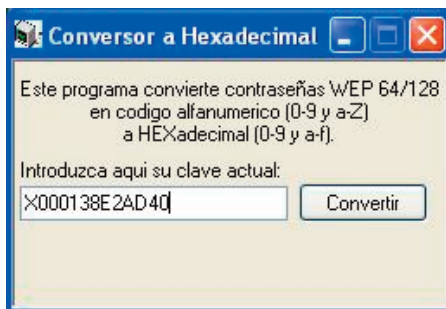


Si posee una clave WEP tenga en cuenta que la unidad solo admite código Hexadecimal. Ejemplo: Si su clave es "X000138E2AD40" en código ASCII, en Hexadecimal equivale al valor 58303030313338453241443430. Para realizar la conversión ponemos a su disposición la aplicación "Convertor ASCII Hexadecimal" que podrá encontrar en el CD Driver de la unidad.

Ejemplo de clave WEP SSID WLAN\_40 con clave X000138E2AD40:



- Introduzca la clave en el convertor ASCII para claves WEP y haga clic en "Convertir" para que calcule la clave en Hexadecimal. El resultado de la clave WEP es "58303030313338453241443430". Este valor es el que debe introducirse para conectar el adaptador Sveon a nuestra Red.



- Introduzca la clave ASCII del router respetando mayúsculas y minúsculas.



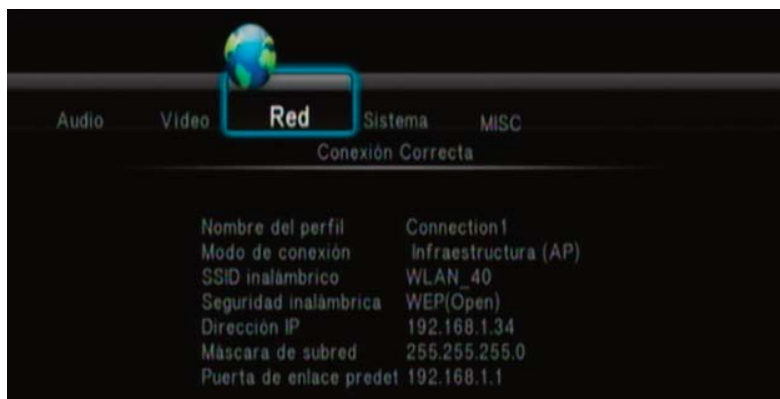
5. Introduzca la clave WEP tal y como muestra la imagen. La clave "58303030313338453241443430" es el resultado de convertir la clave del Router "X000138E2AD40" de ASCII en Hexadecimal (aplicación incluida en el CD de la unidad).



## Índice

1. Bienvenido
2. Características
3. Requisitos del sistema
4. Contenido
5. Hardware
6. Mando a distancia
  - 6.1 Instalación de las baterías
7. Conexión al PC o portátil
8. Conexiones TV
  - 8.1 Conexión por AV
  - 8.2 Conexión por HDMI
9. Primer uso de la unidad
  - 9.1 Formateo del disco duro interno
  - 9.2 Pantalla inicial
10. Menú principal
  - 10.1 Vídeos
  - 10.2 Música
  - 10.3 Imágenes
  - 10.4 Copiar
  - 10.5 Ajustes
11. Funciones básicas
  - 11.1 Reproducir música
  - 11.2 Reproducir fotos
  - 11.3 Reproducir vídeos
  - 11.4 Archivos
  - 11.5 Cambiar la resolución de salida
12. Funciones de red
  - 12.1 Conexión LAN cableada
  - 12.2 Conexión Wireless LAN
13. Compartir archivos
  - 13.1 Compartir archivos en red: Windows XP
  - 13.2 Compartir archivos en red: Windows Vista
  - 13.3 Compartir archivos en red: Windows 7
14. Acceso a los archivos a través de la red
  - 14.1 My Shortcuts
15. Actualización del firmware
16. Preguntas frecuentes

6. Espere mientras su SPM3500 se conecta a la red seleccionada.



### 12.2.2 Punto a Punto (Ad Hoc)

La conexión Punto a Punto o AD HOC se utiliza para conectar dos dispositivos través de una red inalámbrica sin el uso de un concentrador o router que distribuya la señal, de modo que el dispositivo SPM3500 hace las funciones de router WIFI. Siga los siguientes pasos para realizar la conexión:

1. Seleccione un perfil de conexión y seguidamente la opción "Punto a Punto (Ad Hoc)".



2. SPM3500 asignará un nombre a la red WIFI y no le asignará contraseña.

3. Puede cambiar el nombre asignado a la red. Para ellos sitúese sobre "SSID inalámbrico" y pulse el botón "OK". Aparecerá un teclado virtual donde introducir el nuevo nombre.

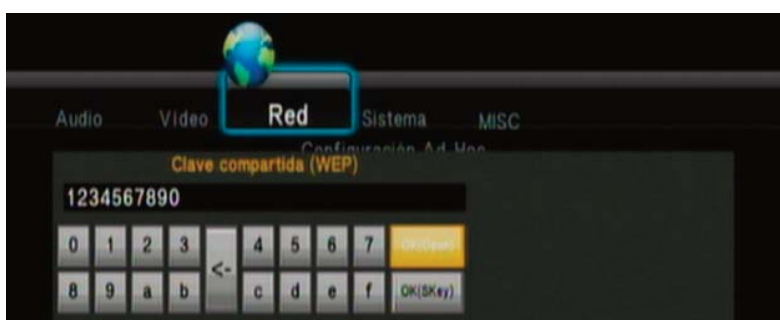


## Índice

1. Bienvenido
2. Características
3. Requisitos del sistema
4. Contenido
5. Hardware
6. Mando a distancia
  - 6.1 Instalación de las baterías
7. Conexión al PC o portátil
8. Conexiones TV
  - 8.1 Conexión por AV
  - 8.2 Conexión por HDMI
9. Primer uso de la unidad
  - 9.1 Formateo del disco duro interno
  - 9.2 Pantalla inicial
10. Menú principal
  - 10.1 Vídeos
  - 10.2 Música
  - 10.3 Imágenes
  - 10.4 Copiar
  - 10.5 Ajustes
11. Funciones básicas
  - 11.1 Reproducir música
  - 11.2 Reproducir fotos
  - 11.3 Reproducir vídeos
  - 11.4 Archivos
  - 11.5 Cambiar la resolución de salida
12. Funciones de red
  - 12.1 Conexión LAN cableada
  - 12.2 Conexión Wireless LAN
13. Compartir archivos
  - 13.1 Compartir archivos en red: Windows XP
  - 13.2 Compartir archivos en red: Windows Vista
  - 13.3 Compartir archivos en red: Windows 7
14. Acceso a los archivos a través de la red
  - 14.1 My Shortcuts
15. Actualización del firmware
16. Preguntas frecuentes



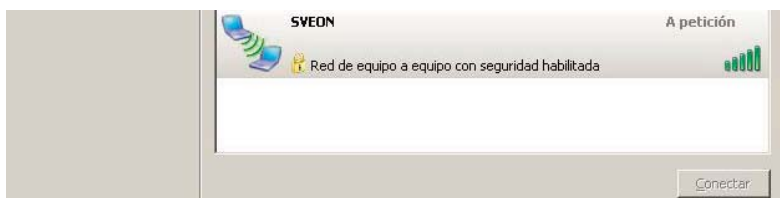
4. Así mismo puede asignar una clave WEP. Sitúese sobre el campo "Clave Compartida (WEP)" y pulse "OK". Introduzca la clave que desee en el teclado virtual y salga pulsando el botón "OK (OPEN)" y el botón "PLAY" del mando a distancia.



5. Así mismo se muestra la IP que automáticamente se asigna la SPM3500 bajo el modo AD HOC).



6. Una vez configurada la conexión de la SPM3500, con un adaptador WLAN compatible podemos conectarlo al nombre asignado anteriormente. Una vez realizada la conexión accederemos desde la unidad SPM3500 al PC sin necesidad de un Modem/Router Wifi.



7. Desde el entorno de redes inalámbricas del PC se muestra la conexión "SVEON" anteriormente configurada. Conectaremos pulsando 2 veces proporcionando la contraseña establecida anteriormente (1234567890).

## Índice

1. Bienvenido
2. Características
3. Requisitos del sistema
4. Contenido
5. Hardware
6. Mando a distancia
  - 6.1 Instalación de las baterías
7. Conexión al PC o portátil
8. Conexiones TV
  - 8.1 Conexión por AV
  - 8.2 Conexión por HDMI
9. Primer uso de la unidad
  - 9.1 Formateo del disco duro interno
  - 9.2 Pantalla inicial
10. Menú principal
  - 10.1 Vídeos
  - 10.2 Música
  - 10.3 Imágenes
  - 10.4 Copiar
  - 10.5 Ajustes
11. Funciones básicas
  - 11.1 Reproducir música
  - 11.2 Reproducir fotos
  - 11.3 Reproducir vídeos
  - 11.4 Archivos
  - 11.5 Cambiar la resolución de salida
12. Funciones de red
  - 12.1 Conexión LAN cableada
  - 12.2 Conexión Wireless LAN
13. Compartir archivos
  - 13.1 Compartir archivos en red: Windows XP
  - 13.2 Compartir archivos en red: Windows Vista
  - 13.3 Compartir archivos en red: Windows 7
14. Acceso a los archivos a través de la red
  - 14.1 My Shortcuts
15. Actualización del firmware
16. Preguntas frecuentes

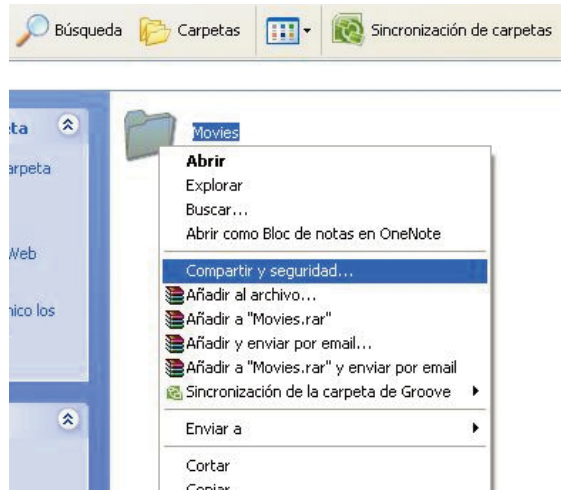
## 13. Compartir archivos

Por favor tenga en cuenta que para compartir archivos entre el PC o portátil y el dispositivo SPM3500 es necesario que:

1. El PC o portátil debe estar encendido y conectado a la Red.
2. La carpeta que contiene los archivos ha de encontrarse compartida en Red.
3. Se recomienda que la IP de la unidad sea Fija.
4. Han de tener la misma puerta de enlace y máscara de subred.

### 13.1 Compartir archivos a través de una red: Windows XP

Paso 1. Seleccione en el PC la carpeta a compartir con el botón derecho. Seleccione la opción "Compartir y seguridad".



Paso 2. Seleccione "Compartir esta carpeta en red" y haga clic en "Aplicar".



### 13.2 Compartir archivos a través de una red: Windows Vista

**Importante.** Antes de realizar los pasos necesarios para configurar la red bajo el sistema operativo Windows Vista tenga en cuenta que debe operar como administrador del sistema.

Hay varias formas de compartir archivos en Windows Vista:

#### 13.2.1 Compartir archivos en Vista. Modo 1.

Siga los pasos que se muestran a continuación para compartir archivos a través de la red bajo el sistema operativo Windows Vista de una forma sencilla.

1. Haga Clic en Inicio/ Configuración/Panel de control/Cuentas de usuarios.



## Índice

1. Bienvenido
2. Características
3. Requisitos del sistema
4. Contenido
5. Hardware
6. Mando a distancia
  - 6.1 Instalación de las baterías
7. Conexión al PC o portátil
8. Conexiones TV
  - 8.1 Conexión por AV
  - 8.2 Conexión por HDMI
9. Primer uso de la unidad
  - 9.1 Formateo del disco duro interno
  - 9.2 Pantalla inicial
10. Menú principal
  - 10.1 Vídeos
  - 10.2 Música
  - 10.3 Imágenes
  - 10.4 Copiar
  - 10.5 Ajustes
11. Funciones básicas
  - 11.1 Reproducir música
  - 11.2 Reproducir fotos
  - 11.3 Reproducir vídeos
  - 11.4 Archivos
  - 11.5 Cambiar la resolución de salida
12. Funciones de red
  - 12.1 Conexión LAN cableada
  - 12.2 Conexión Wireless LAN
13. Compartir archivos
  - 13.1 Compartir archivos en red: Windows XP
  - 13.2 Compartir archivos en red: Windows Vista
  - 13.3 Compartir archivos en red: Windows 7
14. Acceso a los archivos a través de la red
  - 14.1 My Shortcuts
15. Actualización del firmware
16. Preguntas frecuentes

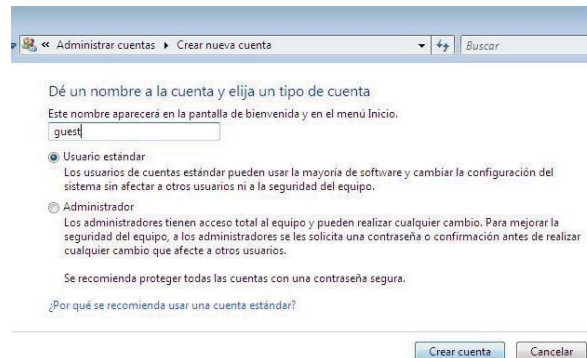
# Índice

1. Bienvenido
2. Características
3. Requisitos del sistema
4. Contenido
5. Hardware
6. Mando a distancia
  - 6.1 Instalación de las baterías
7. Conexión al PC o portátil
8. Conexiones TV
  - 8.1 Conexión por AV
  - 8.2 Conexión por HDMI
9. Primer uso de la unidad
  - 9.1 Formateo del disco duro interno
  - 9.2 Pantalla inicial
10. Menú principal
  - 10.1 Vídeos
  - 10.2 Música
  - 10.3 Imágenes
  - 10.4 Copiar
  - 10.5 Ajustes
11. Funciones básicas
  - 11.1 Reproducir música
  - 11.2 Reproducir fotos
  - 11.3 Reproducir vídeos
  - 11.4 Archivos
  - 11.5 Cambiar la resolución de salida
12. Funciones de red
  - 12.1 Conexión LAN cableada
  - 12.2 Conexión Wireless LAN
13. Compartir archivos
  - 13.1 Compartir archivos en red: Windows XP
  - 13.2 Compartir archivos en red: Windows Vista
  - 13.3 Compartir archivos en red: Windows 7
14. Acceso a los archivos a través de la red
  - 14.1 My Shortcuts
15. Actualización del firmware
16. Preguntas frecuentes

2. Haga clic en "Crear una nueva cuenta".



3. Cree un nuevo usuario llamado "Guest". Seleccione la opción "Usuario estándar" y haga clic en "Crear cuenta".



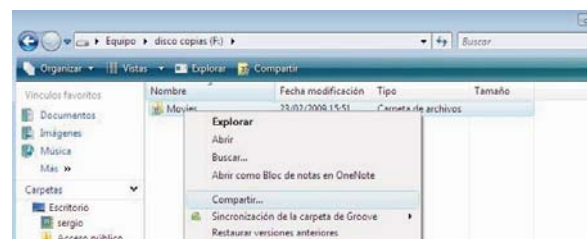
4. Una vez creado el usuario, entre en el perfil y elija la opción "Crear una contraseña".



5. Introduzca la contraseña deseada y haga clic en "Crear contraseña".



6. Salga del entorno de usuarios y seleccione en "Mi PC" la carpeta que desea compartir. Haga clic con el botón derecho y seleccione la opción "Compartir".



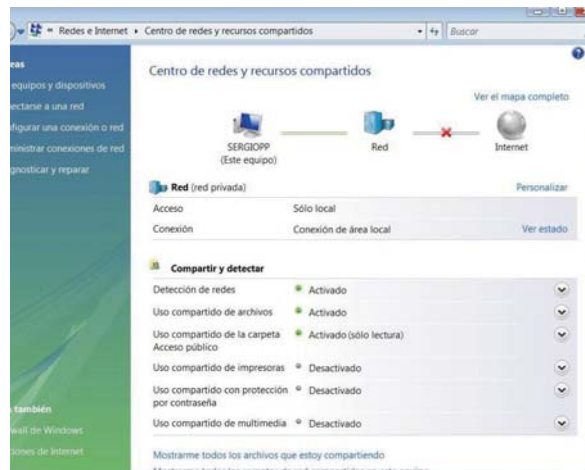
7. Seleccione el usuario "Guest" como usuario permitido. Haga clic en "Compartir".



### 13.2.2 Compartir archivos en Vista. Modo 2.

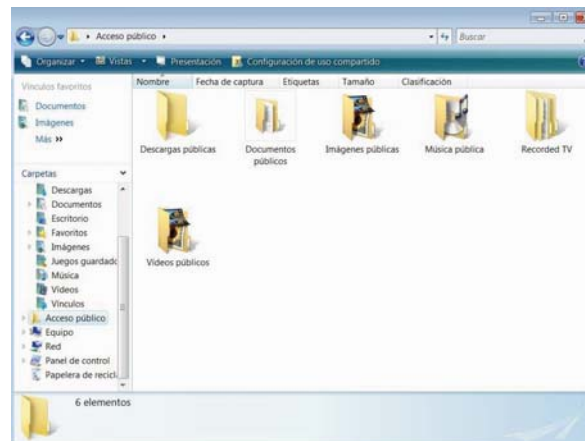
Hay otro modo de compartir archivos bajo Windows Vista. Por favor siga los siguientes pasos:

- 1.Haga Click en Inicio/ Panel de control
- 2.Pulse en Redes e Internet/Centro de redes/ Recursos compartidos
- 3.Configure las opciones de Compartir y Detectar como muestra la imagen



- Detección de redes: Activado
- Uso compartido de archivos: Activado
- Uso compartido de la carpeta Acceso público: Activado (solo lectura)
- Uso compartido con protección por contraseña: Desactivado

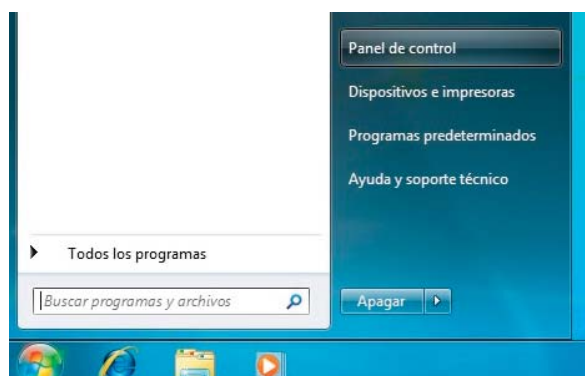
Una vez realizada la configuración, coloque los archivos que quieran estén disponibles para compartir en red en la carpeta "Acceso Público" de su PC o portátil.



### 13.3 Compartir archivos a través de una red: Windows 7.

Para compartir archivos desde Windows 7, siga los siguientes pasos.

- 1.Pulse en Inicio/Panel de control



- 2.Redes e internet y en "Ver el estado y las tareas de red"



## Índice

1. Bienvenido
2. Características
3. Requisitos del sistema
4. Contenido
5. Hardware
6. Mando a distancia
  - 6.1 Instalación de las baterías
7. Conexión al PC o portátil
8. Conexiones TV
  - 8.1 Conexión por AV
  - 8.2 Conexión por HDMI
9. Primer uso de la unidad
  - 9.1 Formateo del disco duro interno
  - 9.2 Pantalla inicial
10. Menú principal
  - 10.1 Vídeos
  - 10.2 Música
  - 10.3 Imágenes
  - 10.4 Copiar
  - 10.5 Ajustes
11. Funciones básicas
  - 11.1 Reproducir música
  - 11.2 Reproducir fotos
  - 11.3 Reproducir vídeos
  - 11.4 Archivos
  - 11.5 Cambiar la resolución de salida
12. Funciones de red
  - 12.1 Conexión LAN cableada
  - 12.2 Conexión Wireless LAN
13. Compartir archivos
  - 13.1 Compartir archivos en red: Windows XP
  - 13.2 Compartir archivos en red: Windows Vista
  - 13.3 Compartir archivos en red: Windows 7**
14. Acceso a los archivos a través de la red
  - 14.1 My Shortcuts
15. Actualización del firmware
16. Preguntas frecuentes

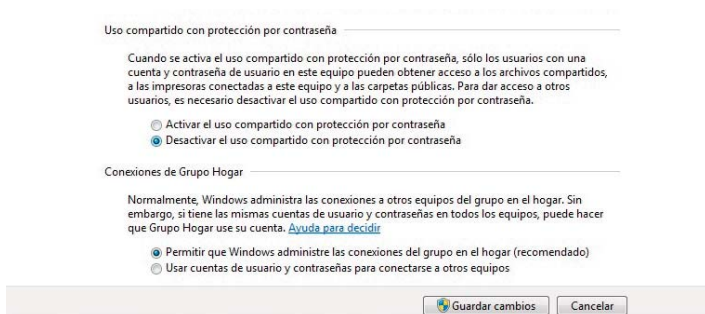
# Índice

1. Bienvenido
2. Características
3. Requisitos del sistema
4. Contenido
5. Hardware
6. Mando a distancia
  - 6.1 Instalación de las baterías
7. Conexión al PC o portátil
8. Conexiones TV
  - 8.1 Conexión por AV
  - 8.2 Conexión por HDMI
9. Primer uso de la unidad
  - 9.1 Formateo del disco duro interno
  - 9.2 Pantalla inicial
10. Menú principal
  - 10.1 Vídeos
  - 10.2 Música
  - 10.3 Imágenes
  - 10.4 Copiar
  - 10.5 Ajustes
11. Funciones básicas
  - 11.1 Reproducir música
  - 11.2 Reproducir fotos
  - 11.3 Reproducir vídeos
  - 11.4 Archivos
  - 11.5 Cambiar la resolución de salida
12. Funciones de red
  - 12.1 Conexión LAN cableada
  - 12.2 Conexión Wireless LAN
13. Compartir archivos
  - 13.1 Compartir archivos en red: Windows XP
  - 13.2 Compartir archivos en red: Windows Vista
  - 13.3 Compartir archivos en red: Windows 7
14. Acceso a los archivos a través de la red
  - 14.1 My Shortcuts
15. Actualización del firmware
16. Preguntas frecuentes

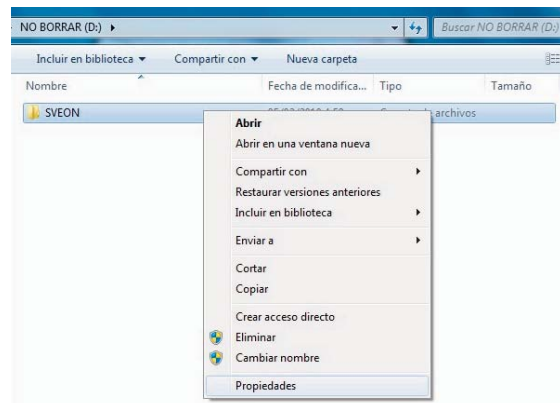
3. Pulse sobre el menú de la izquierda "Cambiar configuración de uso compartido avanzado".



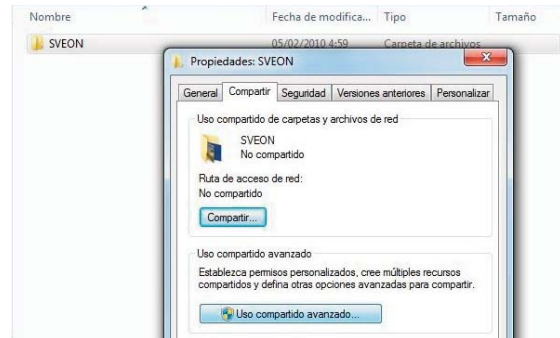
4. Cambie el parametro "Activar el uso compartido con proteccion por contraseña" por "Desactivar el uso compartido con proteccion por contraseña" y pulse "Guardar cambios".



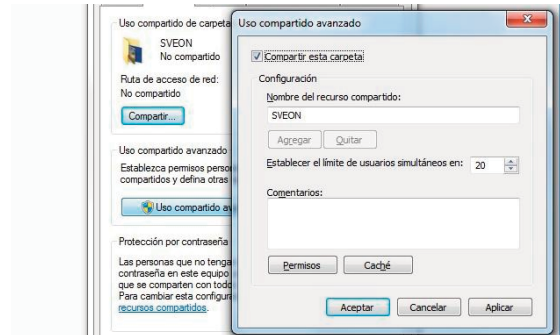
5. Busque la carpeta que desea compartir, pulse con el botón derecho y seleccione "Propiedades".



6. Seleccione la pestaña "Compartir" y "Uso compartido avanzado"



7. Seleccione la opcion "Compartir esta carpeta" y pulse en "Aplicar".



8. Una vez configurado la red de la SPM3500 y los archivos compartidos en el PC, accedemos desde el menu "Red".

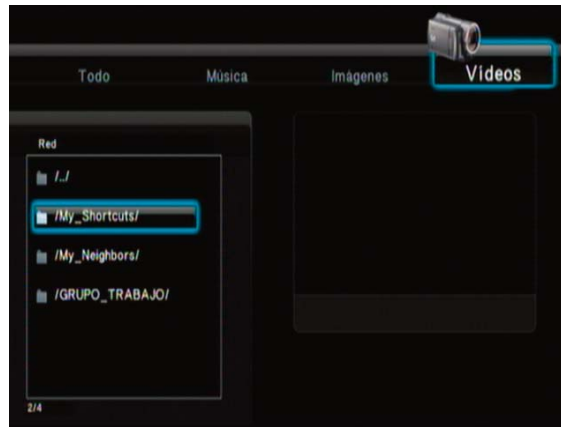
## 14. Acceso a los archivos a través de la red

Para acceder a los archivos a través de la red acceda a la opción "Red" del menú principal una vez configurada la conexión de red, ya sea de forma cableada o inalámbrica. Puede acceder a los archivos a través de "My Shortcuts" o a través del entorno de red (Grupo de trabajo/Workgroup).

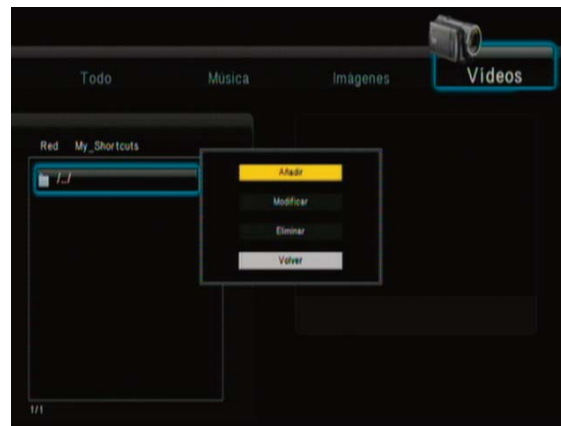
### 14.1 My Shortcuts

Para acceder a sus archivos en red puede seleccionar al nombre del PC desde el menú Net o puede indicar la IP de un servidor de archivos específico. Para ello:

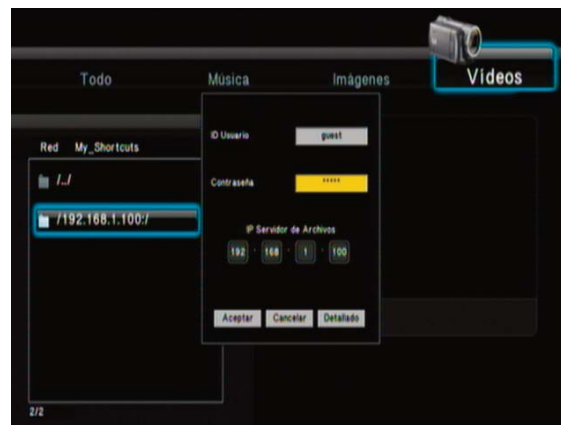
1. Entre en "Net" "My Shortcuts" Una vez dentro de la carpeta presione el botón "EDIT" de su mando a distancia.



2. Seleccione la opción "Agregar" y presione el botón "OK" de su mando a distancia o el botón "OK"

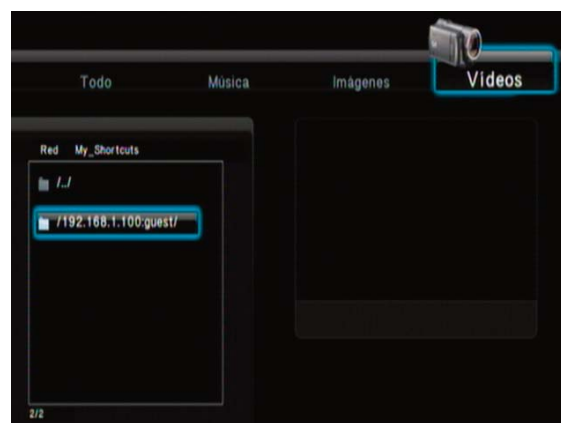


3. Complete los campos que se le solicitan: Nombre del perfil de usuario ( guest ), Contraseña( guest ) y la IP específica del servidor ( IP del PC que contiene los archivos ) . Una vez completados todos los campos haga clic en "Aceptar" Si los datos se han introducido correctamente se nos mostrará en pantalla que el acceso es correcto.



4. Una vez accedido al equipo en red podremos explorar las carpetas compartidas en el PC ó Portátil y reproducir en Streaming los archivos contenidos en ellas sin necesidad de tener que copiarlos previamente en el disco duro de la SPM3500.

Una vez confirmado podrá explorar las carpetas compartidas y reproducir los archivos en streaming a través de su red. En caso de que SPM3500 no muestre las carpetas acceda a través de "My Shortcuts" introduciendo la IP específica del servidor de archivos.



## Índice

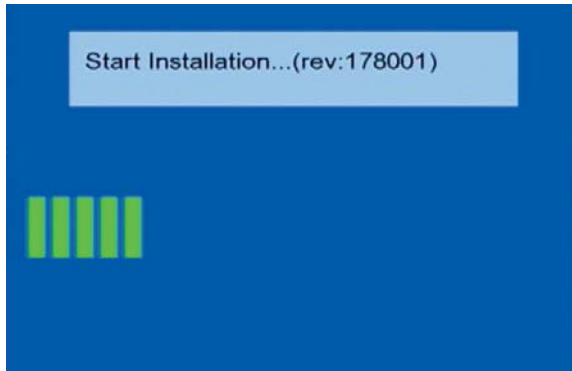
1. Bienvenido
2. Características
3. Requisitos del sistema
4. Contenido
5. Hardware
6. Mando a distancia
  - 6.1 Instalación de las baterías
7. Conexión al PC o portátil
8. Conexiones TV
  - 8.1 Conexión por AV
  - 8.2 Conexión por HDMI
9. Primer uso de la unidad
  - 9.1 Formateo del disco duro interno
  - 9.2 Pantalla inicial
10. Menú principal
  - 10.1 Vídeos
  - 10.2 Música
  - 10.3 Imágenes
  - 10.4 Copiar
  - 10.5 Ajustes
11. Funciones básicas
  - 11.1 Reproducir música
  - 11.2 Reproducir fotos
  - 11.3 Reproducir vídeos
  - 11.4 Archivos
  - 11.5 Cambiar la resolución de salida
12. Funciones de red
  - 12.1 Conexión LAN cableada
  - 12.2 Conexión Wireless LAN
13. Compartir archivos
  - 13.1 Compartir archivos en red: Windows XP
  - 13.2 Compartir archivos en red: Windows Vista
  - 13.3 Compartir archivos en red: Windows 7
14. Acceso a los archivos a través de la red
  - 14.1 My Shortcuts
15. Actualización del firmware
16. Preguntas frecuentes

## 15. Actualización del firmware

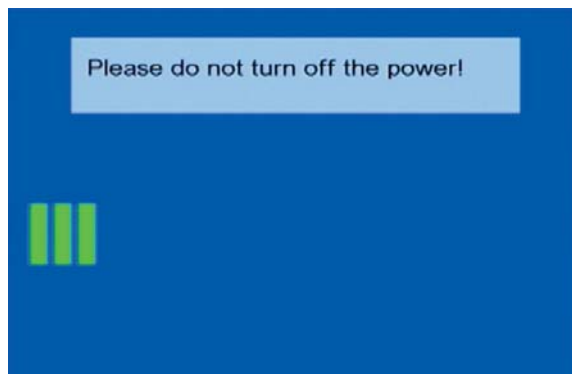
La unidad SPM3500 permite la actualización de su firmware lo que le permitirá contar siempre con las últimas actualizaciones de mejora. Las actualizaciones de firmware están disponibles en la web de Sveon [www.sveon.com](http://www.sveon.com) o solicitándolas directamente al Servicio de Asistencia Técnica

Para actualizar el firmware de la unidad siga los siguientes pasos:

1. Copie el archivo de actualización a una memoria USB.
2. Conecte la memoria USB al puerto USB de la unidad
3. En el Menú principal, pulse en "Ajustes" "Sistema" y sobre la opción Actualizar sistema.
4. Una vez pasado unos segundos, la unidad se reiniciará mostrándole la siguiente imagen.



5. Durante el proceso de actualización no pulse ningún botón del mando a distancia ni de la unidad. Es muy importante así mismo que durante el proceso de actualización no desconecte la unidad. Si durante la actualización se desconectara de la corriente o se apagara la unidad causaría daños irreversibles.



6. Una vez finalizada la actualización la unidad se reiniciará automáticamente.
7. Desconecte la memoria USB

Por favor si tiene alguna duda póngase en contacto con el servicio de asistencia técnica de SVEON.

## 16. Preguntas frecuentes

### ¿Puedo formatear el disco en mi PC?

Si. Recomendado NTFS (Desde la opción Formato HDD de la unidad)

### El mando no funciona pero si funcionan los botones de la unidad...

Compruebe que tiene las pilas correctamente colocadas o que no están descargadas.

### La TV no muestra señal

Compruebe que la salida seleccionada en la unidad corresponde con la conectada en la TV. Pulse TV SYSTEM para ir pasando por los diferentes modos de video

### No aparece ninguna IP en el apartado de Red

Compruebe que tiene el cable de red conectado o, si usa WLAN, que tiene el adaptador WIFI conectado. Compruebe así mismo que su router proporciona IP automática o tiene bien configurada la IP manual.

### En el entorno de red no aparecen archivos compartidos

Verifique que tiene compartida la carpeta en el PC y que está conectado en red.

### No puedo conectar por WLAN a mi router

Compruebe que es su SSID (nombre de la red WIFI) es correcto y que esta activada. Si tiene clave WEP y ha realizado la conversión de la clave, compruebe que la introducida es la correcta. Compruebe que le llega suficiente señal (WIFI) para tener una óptima conexión.

## Índice

1. Bienvenido
2. Características
3. Requisitos del sistema
4. Contenido
5. Hardware
6. Mando a distancia
  - 6.1 Instalación de las baterías
7. Conexión al PC o portátil
8. Conexiones TV
  - 8.1 Conexión por AV
  - 8.2 Conexión por HDMI
9. Primer uso de la unidad
  - 9.1 Formateo del disco duro interno
  - 9.2 Pantalla inicial
10. Menú principal
  - 10.1 Vídeos
  - 10.2 Música
  - 10.3 Imágenes
  - 10.4 Copiar
  - 10.5 Ajustes
11. Funciones básicas
  - 11.1 Reproducir música
  - 11.2 Reproducir fotos
  - 11.3 Reproducir vídeos
  - 11.4 Archivos
  - 11.5 Cambiar la resolución de salida
12. Funciones de red
  - 12.1 Conexión LAN cableada
  - 12.2 Conexión Wireless LAN
13. Compartir archivos
  - 13.1 Compartir archivos en red: Windows XP
  - 13.2 Compartir archivos en red: Windows Vista
  - 13.3 Compartir archivos en red: Windows 7
14. Acceso a los archivos a través de la red
  - 14.1 My Shortcuts
15. Actualización del firmware
16. Preguntas frecuentes

## SPM3500 User Guide

# Index

1. Welcome
2. Features
3. System requirements
4. Content
5. Hardware
6. Remote control
  - 6.1 *Batteries installation*
7. PC or laptop connection
8. TV Connections
  - 8.1 *AV Connection*
  - 8.2 *HDMI Connection*
9. First time usage
  - 9.1 *Hard disk formatting*
  - 9.2 *Main screen*
10. Main Menu
  - 10.1 *Videos*
  - 10.2 *Music*
  - 10.3 *Pictures*
  - 10.4 *Copy*
  - 10.5 *Settings*
11. Basic operations
  - 11.1 *Music playback*
  - 11.2 *Pictures playback*
  - 11.3 *Video files playback*
  - 11.4 *Files*
  - 11.5 *Changing output resolution*
12. Network functions
  - 12.1 *Wired LAN connection*
  - 12.2 *Wireless LAN connection*
13. Files sharing
  - 13.1 *Sharing files: Windows XP*
  - 13.2 *Sharing files: Windows Vista*
  - 13.3 *Sharing files: Windows 7*
14. Files access through a network
  - 14.1 *My Shortcuts*
15. Firmware upgrading
16. FAQs



## 1. Welcome

Thanks for choosing the device SPM3500, a full HD media player which will allow you to play your favourite multimedia files in high resolution directly on your TV screen from its hard disk or from external devices like USB storage units or memory cards. Includes also network functions to share and play files through a wired or a wireless network (wireless option is only available using a compliant network adaptor).

Through this user guide we will show you how to connect and use the device to get the maximum performance.

## 2. Features

- Films and video playback. The device supports the most common formats: MPEG-4, XVID, AVC/VC-1, RM, TS, MOV, AVI, VOB, DAT, MPG, MP4, XVID-HD, M2TS, WMV9, MKV, H264.
- Audio files playback. Audio codecs supported: MP3, WMA, AAC, WAV, OGG, LPCM, FLAC, AC3.
- Picture files supported JPEG, BMP, GIF, TIFF, PNG.
- Subtitles. SSA, SMI, SRT, SUB
- USB 2.0 connection (compliant 1.1) to a computer.
- USB Host. The device includes an USB Host port to connect an external storage device or to connect a WiFi compliant adaptor which allows the usage of the unit in a wireless mode.
- Includes a card reader compliant with SD and MMC cards format. Also compliant with SDHC units.
- Coaxial and digital audio outputs to connect the device to a speaker system and enjoy the real surround sound.
- DTS inner decoder to play DTS audio files through HDMI cable.
- Network functions. Streaming playback through Ethernet and WLAN\* (using a compliant WiFi adaptor).
- HDMI. The device is compliant with HDMI high definition video output (V1.3). This video output includes high digital video and audio quality through a only cable.
- NTFS and FAT32 file system supported in multimedia playback.
- SATA hard disk supported (SATA II) up to 2TB.
- The device includes a frontal display which shows the type, length and repeat mode of the file and also the way of connection of the player.

\*Streaming video files playback through LAN and WLAN options depends on the bitrate and format of the file.

## 3. System requirements

- Computer or laptop with an available USB 2.0 port compliant with 1.1.
- Windows Me/2000/XP/VISTA/W7

## 4. Content

- Multimedia player
- Power adaptor 12V/3A
- USB 2.0 cable
- HDMI cable
- AV cable
- Coaxial cable
- Remote control
- Batteries for remote control (x2)
- Quick Installation Guide
- CD Driver (includes digital user guide)

## 5. Hardware

### Frontal panel

1. LED STANDBY: This LED lights in red when the unit is Standby mode and lights in green when the device is turned on.
2. Display
3. Infrared receiver
4. PLAY: Press to play a file
5. Arrow buttons: Left, right, up and down buttons to move the highlight in the menus creens.
6. OK: Confirm the selection in a menu.
7. Stop. Stop a playback
8. On/Off



## Index

1. Welcome
2. Features
3. System requirements
4. Content
5. Hardware
6. Remote control
  - 6.1 Batteries installation
7. PC or laptop connection
8. TV Connections
  - 8.1 AV Connection
  - 8.2 HDMI Connection
9. First time usage
  - 9.1 Hard disk formatting
  - 9.2 Main screen
10. Main Menu
  - 10.1 Videos
  - 10.2 Music
  - 10.3 Pictures
  - 10.4 Copy
  - 10.5 Settings
11. Basic operations
  - 11.1 Music playback
  - 11.2 Pictures playback
  - 11.3 Video files playback
  - 11.4 Files
  - 11.5 Changing output resolution
12. Network functions
  - 12.1 Wired LAN connection
  - 12.2 Wireless LAN connection
13. Files sharing
  - 13.1 Sharing files: Windows XP
  - 13.2 Sharing files: Windows Vista
  - 13.3 Sharing files: Windows 7
14. Files access through a network
  - 14.1 My Shortcuts
15. Firmware upgrading
16. FAQs

## Index

1. Welcome
2. Features
3. System requirements
4. Content
5. Hardware
6. Remote control
  - 6.1 Batteries installation
7. PC or laptop connection
8. TV Connections
  - 8.1 AV Connection
  - 8.2 HDMI Connection
9. First time usage
  - 9.1 Hard disk formatting
  - 9.2 Main screen
10. Main Menu
  - 10.1 Videos
  - 10.2 Music
  - 10.3 Pictures
  - 10.4 Copy
  - 10.5 Settings
11. Basic operations
  - 11.1 Music playback
  - 11.2 Pictures playback
  - 11.3 Video files playback
  - 11.4 Files
  - 11.5 Changing output resolution
12. Network functions
  - 12.1 Wired LAN connection
  - 12.2 Wireless LAN connection
13. Files sharing
  - 13.1 Sharing files: Windows XP
  - 13.2 Sharing files: Windows Vista
  - 13.3 Sharing files: Windows 7
14. Files access through a network
  - 14.1 My Shortcuts
15. Firmware upgrading
16. FAQs

### Rear panel

1. Fan
2. POWER INPUT 12V
3. On/Off switch
4. LAN: Wired network connection
5. USB DEVICE: USB port for PC or laptop connection
6. HDMI: HDMI digital video and audio outputs
7. OPTICAL AUDIO OUTPUT
8. COMPOSITE VIDEO AND ANALOG AUDIO OUTPUT
9. COAXIAL AUDIO OUTPUT



### Side panel

- 1 SD/MMC Card Reader
- 2 USB HOST: USB Host to connect external storage devices like a pen drive or to connect a wireless USB compliant adaptor.



## 6. Remote control

**Important.** You can manage the files playback through the remote control or through the device buttons. Nevertheless, there are functions which are only available through the remote control.

1. **POWER:** Press to turn the device on/off (standby mode)
2. **TV-SYS:** Changes the output resolution between: NTSC, PAL, 480p, 576p, 720p 50HZ, 720p 60HZ, 1080i 50HZ, 1080i 60HZ, 1080p 50 HZ, 1080p 60HZ.
3. **AUDIO:** Press to change between the different audio channels (if the file includes them).
4. **0-9:** Numeric keypad.
5. **SELECT:** Press to select the file or folder which you want to add to the playlist. Then, press OK button to add the file or folder to the list.
6. **GUIDE:** Press to go to the Main Menu.
7. **VOL+:** Press to increase the volume / **VOL-:** Press to decrease the volume.
8. **PLAY ▶:** Press to play a file.
9. **PAUSE/STEP:** Press once to pause a playback. Press twice to go forward step by step.
10. **FB:** Fast backward with different speeds: 1, 1.5, 2, 4, 8, 16, 32.
11. **FF:** Fast forward with different speeds 1, 1.5, 2, 4, 8, 16, 32.
12. **SLOW:** Press to play a video file in slow motion: (3/4x, 1/2x, 1/4x, 1/8x, 1/16x, 1x). Press play button to resume the normal playback.
13. **ZOOM:** Press during video or pictures playback to enlarge the image up to: 2x, 3x, 4x, 8x, 0.9x, 1x.
14. **MEDIA:** Displays the video files list.
15. **MUSIC:** Displays the music files list.
16. **MUTE:** Enables or disables audio signal.
17. **GOTO:** Searching by time.
18. **SUB-T:** Enables or disables subtitles menu.
19. **CONFIRM:** Press to confirm a selection.



## Index

1. Welcome
2. Features
3. System requirements
4. Content
5. Hardware
6. Remote control
6.1 Batteries installation
7. PC or laptop connection
8. TV Connections
8.1 AV Connection
8.2 HDMI Connection
9. First time usage
9.1 Hard disk formatting
9.2 Main screen
10. Main Menu
10.1 Videos
10.2 Music
10.3 Pictures
10.4 Copy
10.5 Settings
11. Basic operations
11.1 Music playback
11.2 Pictures playback
11.3 Video files playback
11.4 Files
11.5 Changing output resolution
12. Network functions
12.1 Wired LAN connection
12.2 Wireless LAN connection
13. Files sharing
13.1 Sharing files: Windows XP
13.2 Sharing files: Windows Vista
13.3 Sharing files: Windows 7
14. Files access through a network
14.1 My Shortcuts
15. Firmware upgrading
16. FAQs

- 20. **RETURN:** Press to go to the previous action.
- 21. **LEFT/RIGHT:** Right and left arrows to move the highlight in the menu screens.
- 22. **OK:** Press to confirm a selection.
- 23. **UP/DOWN:** Press to move through the menu screens.
- 24. **PREV/NEXT:** Press to go to the previous track. Press Next to go to the next track.
- 25. **INFO:** Displays the information about the current file.
- 26. **EDIT:** Select a file and press this button to rename or delete it.
- 27. **STOP:** Stop a playback.
- 28. **CM+:** Press to go forward 30 sec.
- 29. **CM-:** Press to go backward 30 sec.
- 30. **A-B:** Select two points to repeat the interval of time between them.
- 31. **REPEAT:** Press to repeat the current file or all the files.
- 32. **SETUP:** Press to go to Setup menu.
- 33. **PHOTO:** Press to display photo file list.

*Note: The availability of different audio channels or subtitles depends on the features of the file.*

### 6.1 Batteries installation

- Open the lid, install the AAA batteries in its correct position (+/-) and close the lid.
- The next picture shows the correct way to install the batteries.



- To use the remote control, please point it to the front panel of the device (where is located the infrared receiver).
- The remote control has a 5 meters of coverage from the receptor and must be pointed in up to 60 degrees of angle.

## 7. PC or laptop connection

To connect the device to a laptop or computer to copy files please use the USB cable provided. Then connect the power adaptor to the power outlet and the system will recognize automatically the new storage device connected. To access to its hard disk go to "My Computer" menu and select the unit SPM3500 which may appear like a USB mass storage external device.

Now, the device is ready to copy files. Please follow these indications:

- Do not disconnect the device during the copy or read of files.
- Do not disconnect the device if, once connected to the computer or laptop, the system doesn't recognize the unit. If it happens, please wait 20 seconds because if possible the system is running more programs at the same time.

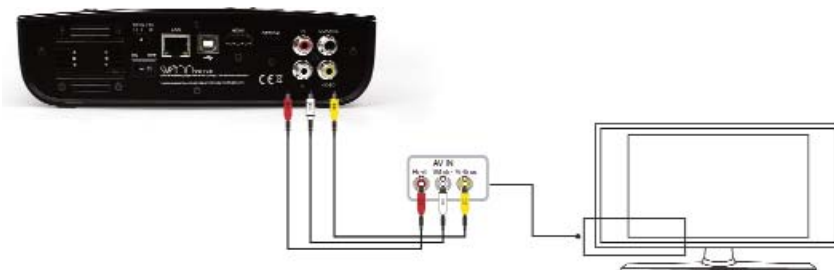
## 8. TV Connections

The device integrates different audio and video outputs, including composite analog video output (AV) and HDMI digital output. Select the output you want to use accordingly with your needs and note each signal output has its own resolution. If you want to enjoy high resolution signal (1080p), please connect the device to your TV through HDMI.

### 8.1 AV Connection

Please arrange video connections as shown in the picture. Then, connect the power adaptor to the power outlet, select AV output on your TV and wait during the system loading process.

If you want to enjoy multichannel audio signal, connect the device to a speakers system through coaxial output using the provided cable.



### 8.2 HDMI Connection

Connect the device as shown in the picture. The HDMI output includes digital output (audio and video) in only one cable. Connect the power adaptor to the power outlet, select the HDMI output in your TV and wait during the system loading process.



## 9. First time usage

Before using the device please read carefully these indications:

- Install the batteries inside the remote control.
- Connect the device to the TV (read the section 7 of this user guide).
- Connect the power adaptor to the power outlet.
- Put the power switch in ON position.

The frontal panel of the device includes buttons to manage basic operations and play your multimedia files:

- Press  $\uparrow$   $\downarrow$  buttons to move up and down the highlight.
- Press  $\leftarrow$   $\rightarrow$  buttons to access or exit from folders.
- Press OK button to confirm file or folder.
- Press STOP button to stop the playback.
- Press SETUP button to access to setup menu.

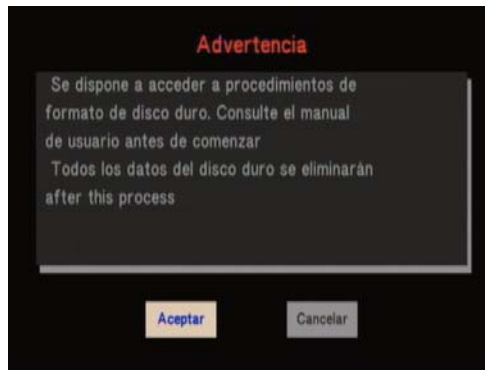
### 9.1 Hard disk formatting

The device hard disk is formatted by default. If you want to format it again please follow these steps:

1. Press "Setup" button of the remote control and in the option "System" choose "Format HDD".

2. Once the unit is selected, the next screen will appear (this screen also appears when the inner hard disk is not formatted). Please note the format process will delete all the files saved in the hard disk.

Use arrow buttons of the remote control to select "Aceptar" and then press "OK" button to confirm.



3. Select "Format" option and press "OK" to confirm. Wait until the formatting process finishes.

**Important:** Do not disconnect the device during this process. It may cause serious damages in the device.



4. When the formatting process finishes the next window appears. Press "Ok" button of the remote control.

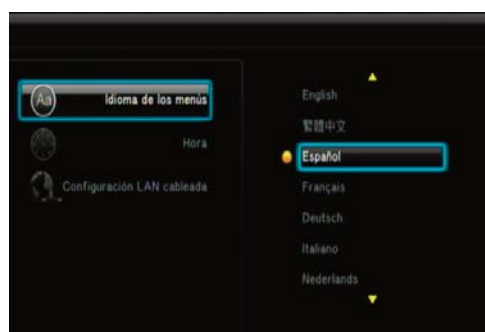
The device is restarted automatically and then it is ready to use.



### 9.2 Start screen

First time you use the device the following window appears to setup different values of the device:

- **OSD Language:** Select the OSD language by default and press "OK" button to confirm.
- **Time:** Enter the time.
- **Wired LAN setup:** Setup the network parameters if the device is connected through a network using a LAN cable. Select "IP DHCP Auto" option to setup the DHCP. Press "Cancel" if the device is not connected to a network.



## Index

1. Welcome
2. Features
3. System requirements
4. Content
5. Hardware
6. Remote control
  - 6.1 Batteries installation
7. PC or laptop connection
8. TV Connections
  - 8.1 AV Connection
  - 8.2 HDMI Connection
9. First time usage
  - 9.1 Hard disk formatting
  - 9.2 Main screen
10. Main Menu
  - 10.1 Videos
  - 10.2 Music
  - 10.3 Pictures
  - 10.4 Copy
  - 10.5 Settings
11. Basic operations
  - 11.1 Music playback
  - 11.2 Pictures playback
  - 11.3 Video files playback
  - 11.4 Files
  - 11.5 Changing output resolution
12. Network functions
  - 12.1 Wired LAN connection
  - 12.2 Wireless LAN connection
13. Files sharing
  - 13.1 Sharing files: Windows XP
  - 13.2 Sharing files: Windows Vista
  - 13.3 Sharing files: Windows 7
14. Files access through a network
  - 14.1 My Shortcuts
15. Firmware upgrading
16. FAQs

## Index

1. Welcome
2. Features
3. System requirements
4. Content
5. Hardware
6. Remote control
  - 6.1 Batteries installation
7. PC or laptop connection
8. TV Connections
  - 8.1 AV Connection
  - 8.2 HDMI Connection
9. First time usage
  - 9.1 Hard disk formatting
  - 9.2 Main screen
10. Main Menu
  - 10.1 Videos
  - 10.2 Music
  - 10.3 Pictures
  - 10.4 Copy
  - 10.5 Settings
11. Basic operations
  - 11.1 Music playback
  - 11.2 Pictures playback
  - 11.3 Video files playback
  - 11.4 Files
  - 11.5 Changing output resolution
12. Network functions
  - 12.1 Wired LAN connection
  - 12.2 Wireless LAN connection
13. Files sharing
  - 13.1 Sharing files: Windows XP
  - 13.2 Sharing files: Windows Vista
  - 13.3 Sharing files: Windows 7
14. Files access through a network
  - 14.1 My Shortcuts
15. Firmware upgrading
16. FAQs

Then, the main menu appears on TV screen:

- **Videos:** Direct access to the video files saved on the storage units connected to the device.
- **Music:** Direct access to the audio files saved on the storage units connected to the device.
- **Pictures:** Direct access to the picture files saved on the storage units connected to the device.
- **Copy:** Direct access to the copy menu.
- **Settings:** Direct access to the setting options.



### Important

1. Do not cover the unit, even if it is not on usage.
2. Do not use the device in surfaces like a sofa, a bed or similar because the airflow couldn't be enough.
3. Place the device in a good ventilated location.
4. The power adaptor gets hot during the usage of the unit around 30 or 40 degrees.

## 10. Main Menu

### 10.1 Videos

Access to this option if you want to play the available video files (saved in the hard disk of the unit, on a device connected to the USB Host port, shared through a network or saved in a memory card).



This menu allows you to select video files from different storage units:

**USB:** Select this option if you want to play video files saved in an external storage device connected through the USB Host port of the unit.

**Card:** Select this option if you want to play video files saved in a memory card inserted in the device slot.

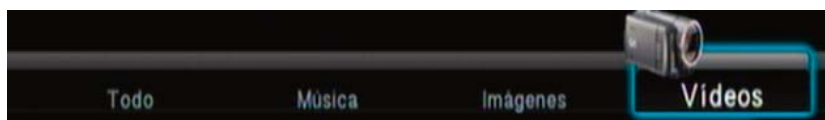
**Hard disk:** Select this option if you want to play video files saved in the inner hard disk of the device.

**Network:** Select this option if you want to play video files shared through a wired or wireless network. For further information about how to access to a shared files through a network please read carefully the section number 14 of this user guide.

**Playlist:** The device allows you to add files to a list to make easier the playback of files.

If you want to add a file to the playlist, go to the hard disk, select the file and press "Select" button of the remote control. A green mark appears close the name of the file. Then press "Confirm" button and a confirmation message is shown: the file has been added to the playlist.

- You can change the format of the files shown by pressing right and left buttons and choose between: Videos, pictures, music or All.



### 10.2 Music

Select this option if you want to play music files saved in the device.



## 10.3 Pictures

Select this option if you want to play pictures files saved on the unit.



## 10.4 Copy

Select this function to copy files between the different storage available devices.



## 10.5 Settings

This section allows you to setup the preferences of the unit. Press "Ok" button of the remote control to choose between the different options. Press "Return" button to go to the previous options.



Setting menu includes the following options:

### Audio

- **Night mode:** Decrease the volume of the playback automatically.
- **Digital output:** Select the digital audio output (HDMI LPCM, Multichannel, RAW or SPDIF LPC RAW). The option selected by default is HDMI LPCM MULTI CH.

### Video

- **Aspect ratio:** Choose between different aspect modes:
  - Explor.screen.4:3: Select this option to play files in a 4:3 screen.
  - Cinema format 4:3: Select this option to adjust a wide format file to a 4:3 screen.
  - 16/9: Select this option to play files in a 16:9 wide screen.
  - 16:10: Select this option to play files in a 16:10 screen.
- **Zoom Out:** This option allows you to adjust the zoom option.
- **Brightness:** Select to adjust the brightness level.
- **Contrast:** Select to adjust the contrast level.
- **HUE:** Select to adjust the hue of the image.
- **Saturation:** Select to setup the saturation of the image.
- **DNR (Digital Noise Reduction):** Enables or disables the noise reduction.
- **Video systems:** Choose the output resolution between: Auto HDMI, NTSC, PAL,480p, 576p, 720p 50Hz, 720p 60 Hz, 1080i 50Hz, 1080i 60Hz, 1080p 50Hz, 1080p 60Hz.
- **SD Video System:** Select between PAL and NTSC.
- **1080p 24HZ:** 1080p mode 24Hz for TV screens which support 1080p 24Hz

*\*If you are going to choose HDMI output please make sure the HDMI cable is connected before selecting the output resolution.*

### Network

In this section you can setup the wired or wireless network connection; Wireless option is only available using a WiFi compliant adaptor.

For further information about network options please read carefully the section number 12 of this user guide.

## Index

1. Welcome
2. Features
3. System requirements
4. Content
5. Hardware
6. Remote control
  - 6.1 Batteries installation
7. PC or laptop connection
8. TV Connections
  - 8.1 AV Connection
  - 8.2 HDMI Connection
9. First time usage
  - 9.1 Hard disk formatting
  - 9.2 Main screen
10. Main Menu
  - 10.1 Videos
  - 10.2 Music
  - 10.3 Pictures
  - 10.4 Copy
  - 10.5 Settings
11. Basic operations
  - 11.1 Music playback
  - 11.2 Pictures playback
  - 11.3 Video files playback
  - 11.4 Files
  - 11.5 Changing output resolution
12. Network functions
  - 12.1 Wired LAN connection
  - 12.2 Wireless LAN connection
13. Files sharing
  - 13.1 Sharing files: Windows XP
  - 13.2 Sharing files: Windows Vista
  - 13.3 Sharing files: Windows 7
14. Files access through a network
  - 14.1 My Shortcuts
15. Firmware upgrading
16. FAQs

## System

- **OSD language:** Select the default language for firmware menus. You can choose between: English, Chinese, ESpanish, French, German, Italian, Dutch, Portuguese and Russian.
- **Text codification:** Choose the compliant modes for the text files reading in subtitles: Unicode UTF8, Occidental, Turkish, Middle Europe, Greek, Cyrillic, Hebrew, South Europe.
- **System upgrading:** This option allows you to upgrade the firmware of the device. Please follow the steps indicated in the section number 15 of this user guide.
- **HDD Format:** This option allows you to format the inner hard disk of the unit (all the files are deleted when the hard disk is formatted).
- **Restore default values:** Select this option to restore the values of the unit by default.

## MISC

- **Resume:** This option allows you to resume a playback in the point in it was stopped.
- **Interval time:** Select the time between pictures during slide show function (Off, 2 sec, 5 sec, 10 sec, 30 sec, 1 min, 2 min).
- **Transition effects:** Select to choose between the different transitio effects during slide show function (Off, crossed, left to right, up to down, waterfall, snake,dissolve, left down lines, mix all the effects).
- **Ken Burns:** Select to choose between different moving effects during pictures playback.
- **Seamless Playback:** Select to go to a point of a video playback without delays neither stop the playback.
- **Background music:** During a playback, select "Disable", "Folder" if you want to play a music file saved inside the picture folder you are playing or "Playlist" if you want to play your music files saved in your playlist.

# 11. Basic operations

## 11.1 Music playback

Select the music file you want to play using up and down arrow buttons and press "Ok" to confirm. If you want to play another file, press again up and down arrow buttons to select the new file.

## 11.2 Pictures playback

Select the folder where are saved the picture files you want to play in full screen mode and press "Ok" button of the remote control or "Play" button of the unit. If you have enabled the "Slideshow time" option in "Misc" menu, all the pictures are going to be played in slide show mode automatically. If this option is not enabled, press again "Play" button to go to the next picture.

You can use right and left arrow buttons to rotate the pictures.

## 11.3 Video playback

Select the video file you want to play, wait during the preview loading (if this option is enabled) and press "Ok" or "Play" of the remote control or of the unit to play the file.

If you want to search a point of the playback press "GOTO" button in the remote control and select "Title", "Chapter" and "Time" (in "Time" field you have to enter the time when you want to start the playback).

Press "Audio" button to choose between the different audio channels (subject to video file availability).

Press "Subtitle" button to enable and/or choose between the different subtitle options (subject to video file availability). Press also to disable this option.

The device includes also Zoom option to enlarge the video image just by pressing the "Zoom" button of the remote control. Use the arrow buttons to move the picture. Press several time "Zoom" button to choose between the different available options.

## 11.4 Files

**Explore folder:** This option allows you to access to the hard disk to display all the folders and files saved. Use the arrow buttons to select the folder you want to explore and press "Ok" button to open it and check its content.

**Files playback:** Use the arrow buttons (remote control or frontal panel of the device) to select the file you want to play. Once selected, press "OK" or "Play" button to play.

**Rename files:** Look for the file you want to rename and select it using the arrow buttons. Then press "Edit" button of the remote control and select the option "Rename"; a virtual keyboard should appear. Enter the new name using the arrow buttons and OK button to confirm and press "OK" to confirm the new filename.

**Delete files:** Look for the file you want to delete and select it using the arrow buttons. Press "Edit" button and then select "Delete" option. The system will ask for your confirmation about this operation, press "Ok" to confirm or "Back" if you want to cancel it.

**Important:** *Once you delete a file, the content can not be restored.*

**Copy files:** This function allows you to copy files between the different storage units available (inner or external units) and also through a network. If you want to copy files through a network please setup the network options in advance. Please follow these steps to copy files:

1. Select "Copy" option in the Main Menu.
2. In "Source" section (located in the left side of the screen) select the source of the file you want to play and then select the storage unit where you want to copy it. Press "OK" to confirm.
3. When you are going to copy a file from one storage unit to another one, all the files saved on these units appears onscreen. Select the file on "Source" list by selecting the file and pressing "Select" button; the file is going to be marked with the symbol "✓". Then, use the right arrow button (▶) and select the device where you want to copy the file.

# Index

1. Welcome
2. Features
3. System requirements
4. Content
5. Hardware
6. Remote control
  - 6.1 Batteries installation
7. PC or laptop connection
8. TV Connections
  - 8.1 AV Connection
  - 8.2 HDMI Connection
9. First time usage
  - 9.1 Hard disk formatting
  - 9.2 Main screen
10. Main Menu
  - 10.1 Videos
  - 10.2 Music
  - 10.3 Pictures
  - 10.4 Copy
  - 10.5 Settings
11. Basic operations
  - 11.1 Music playback
  - 11.2 Pictures playback
  - 11.3 Video files playback
  - 11.4 Files
    - 11.5 Changing output resolution
12. Network functions
  - 12.1 Wired LAN connection
  - 12.2 Wireless LAN connection
13. Files sharing
  - 13.1 Sharing files: Windows XP
  - 13.2 Sharing files: Windows Vista
  - 13.3 Sharing files: Windows 7
14. Files access through a network
  - 14.1 My Shortcuts
15. Firmware upgrading
16. FAQs

## Index

1. Welcome
2. Features
3. System requirements
4. Content
5. Hardware
6. Remote control
  - 6.1 Batteries installation
7. PC or laptop connection
8. TV Connections
  - 8.1 AV Connection
  - 8.2 HDMI Connection
9. First time usage
  - 9.1 Hard disk formatting
  - 9.2 Main screen
10. Main Menu
  - 10.1 Videos
  - 10.2 Music
  - 10.3 Pictures
  - 10.4 Copy
  - 10.5 Settings
11. Basic operations
  - 11.1 Music playback
  - 11.2 Pictures playback
  - 11.3 Video files playback
  - 11.4 Files
  - 11.5 Changing output resolution
12. Network functions
  - 12.1 Wired LAN connection
    - 12.1.1 Wired LAN connection
    - 12.1.2 Wireless LAN connection
13. Files sharing
  - 13.1 Sharing files: Windows XP
  - 13.2 Sharing files: Windows Vista
  - 13.3 Sharing files: Windows 7
14. Files access through a network
  - 14.1 My Shortcuts
15. Firmware upgrading
16. FAQs

4. When the folder where you want to copy the file or folder is already selected, press again the right arrow button ( **▶** ) and three options will appear: "Copy" if you want to create a copy of the file or folder; "Move" if you want to move the original file or folder and "Cancel" if you want to stop this process. Wait until the process finishes.

5. If you have selected a file to be copied and you want to cancel the selection, select again the file and press "Select" button. The mark "√" will disappear.

6. If you want to copy the file in a new folder, select "New directory" and press "Enter" button to create a new folder. Use the virtual keyboard to write the folder name and then select the new folder to copy the selected file.

**Return:** To access to the previous menu or to exit a folder, press "Return" button of the remote control or "Guide" button to go directly to the device Main menu.

### 11.5 Change output resolution

Press "TV-SYS" button of the remote control several times to choose the output resolution.

## 12. Network functions

### 12.1 Wired LAN Connection

The device has Ethernet (RJ45) connection which allows you to play files saved on your PC or laptop through a network using a cable.

For network connections please connect a RJ45 cable between the device and your router as shown in the picture. If the cable is correctly connected, a green and an orange leds should light in the RJ45 connector of the device.

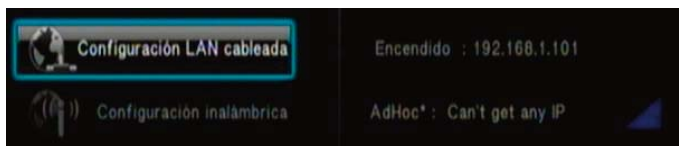


#### 12.1.1 IP Setting

Complete the network connections and then assign an IP to your device. You can do it in a manual mode or in a automatic way. Go to "Setting" section, select "Network" option and in "Wired LAN Setup" choose "IP DHCP (Auto)" if you want your router assigns an IP to your multimedia player or "Fixed IP (Manual)" if you want to enter the IP information manually.

##### Auto IP Setup

When the device is connected through a network using a router and select the option "IP DHCP (Auto)", the router assigns automatically an IP as shown in the picture (192.168.1.101). The IP range depends on the router setup and model.



##### Fixed IP Setup

Select "Fixed IP (Manual)" to setup a fixed IP as shown in the picture.

Then enter the information in all the required fields and note the last IP numbers group can not match with the IP of the devices connected through the local network.

Example: if the computer IP is 192.162.1.100, you can assign a new IP to your device changing the last two numbers (192.168.1.50). Please note you only can change the last two numbers of the IP.



You must enter in "Subnet mask", "Gateway" and "DNS server" fields the same information which appear in your computer. To get the IP information of your computer please read carefully the sections 12.1.2 and 12.1.3 in this user guide.

Press "Enter" to confirm and apply the changes.



## Index

1. Welcome
2. Features
3. System requirements
4. Content
5. Hardware
6. Remote control
  - 6.1 Batteries installation
7. PC or laptop connection
8. TV Connections
  - 8.1 AV Connection
  - 8.2 HDMI Connection
9. First time usage
  - 9.1 Hard disk formatting
  - 9.2 Main screen
10. Main Menu
  - 10.1 Videos
  - 10.2 Music
  - 10.3 Pictures
  - 10.4 Copy
  - 10.5 Settings
11. Basic operations
  - 11.1 Music playback
  - 11.2 Pictures playback
  - 11.3 Video files playback
  - 11.4 Files
  - 11.5 Changing output resolution
12. Network functions
  - 12.1 Wired LAN connection
  - 12.2 Wireless LAN connection
13. Files sharing
  - 13.1 Sharing files: Windows XP
  - 13.2 Sharing files: Windows Vista
  - 13.3 Sharing files: Windows 7
14. Files access through a network
  - 14.1 My Shortcuts
15. Firmware upgrading
16. FAQs



### Note:

DHCP means Dynamic Host Configuration Protocol. This is a protocol which allows a computer connected through a network to get its configuration (mainly, its network setup) in a dynamic mode (automatically).

A router is a networking device whose software and hardware are usually tailored to the tasks of routing and forwarding information.

### 12.1.2 How to get the IP information of your PC under Windows XP

Follow these steps to check the needed information under Windows XP OS:

- Click on "Start"
- Right click on "My networks"
- Select "Properties"



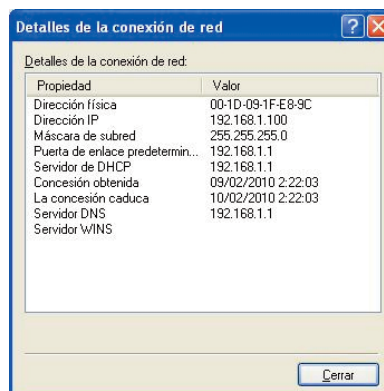
- Right click over "Local connection" and select "Status".



- Select "Support" and "Details".



- The following window appears. This window includes all the needed information to setup the network options on the device.



### 12.1.3 How to get the IP information of your PC under Windows Vista

Follow these steps to check the needed information under Windows Vista OS:

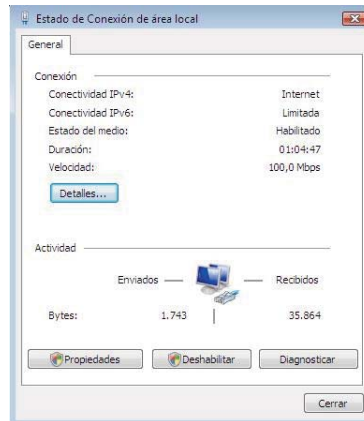
Step 1: Click on "Start" and select "Control Panel", "Status and network tasks".



Step 2: Select "Status".

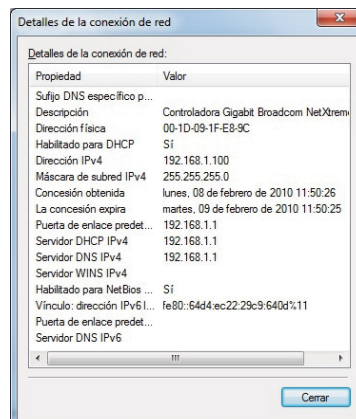


Step 3: Select "Details" in the pop up window.



Step 4: The values you need for network setup are:

IPv4 IP Address  
 IPv4 Subnet mask  
 IPv4 Gateway  
 IPv4 DNS Server



## Index

1. Welcome
2. Features
3. System requirements
4. Content
5. Hardware
6. Remote control
  - 6.1 Batteries installation
7. PC or laptop connection
8. TV Connections
  - 8.1 AV Connection
  - 8.2 HDMI Connection
9. First time usage
  - 9.1 Hard disk formatting
  - 9.2 Main screen
10. Main Menu
  - 10.1 Videos
  - 10.2 Music
  - 10.3 Pictures
  - 10.4 Copy
  - 10.5 Settings
11. Basic operations
  - 11.1 Music playback
  - 11.2 Pictures playback
  - 11.3 Video files playback
  - 11.4 Files
  - 11.5 Changing output resolution
12. Network functions
  - 12.1 Wired LAN connection
  - 12.2 Wireless LAN connection
13. Files sharing
  - 13.1 Sharing files: Windows XP
  - 13.2 Sharing files: Windows Vista
  - 13.3 Sharing files: Windows 7
14. Files access through a network
  - 14.1 My Shortcuts
15. Firmware upgrading
16. FAQs

### 12.1.4 How to get IP information of your PC under Windows 7

Follow these steps to check the needed information under Windows 7 OS:

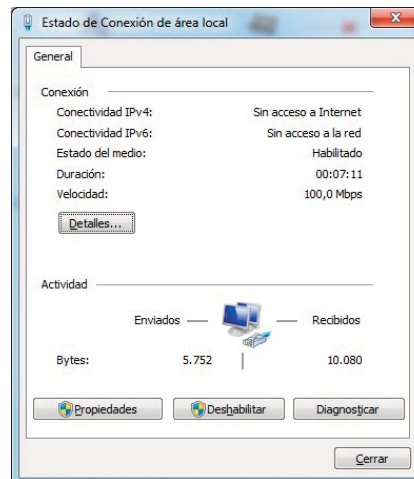
Step 1. Click on "Start" and select "Control panel", "Status and network tasks".



Step 2. Select "Local connection".

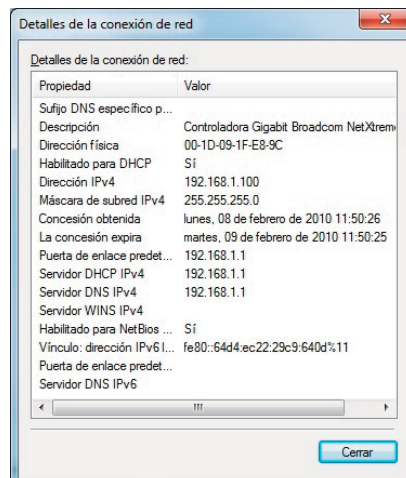


Step 3. Select "Details" in the pop up window.



Step 4. These are the needed values for the network setup:

- IPv4 IP Address
- IPv4 Subnet mask
- IPv4 Gateway
- IPv4 DNS server



## Index

1. Welcome
2. Features
3. System requirements
4. Content
5. Hardware
6. Remote control
  - 6.1 Batteries installation
7. PC or laptop connection
8. TV Connections
  - 8.1 AV Connection
  - 8.2 HDMI Connection
9. First time usage
  - 9.1 Hard disk formatting
  - 9.2 Main screen
10. Main Menu
  - 10.1 Videos
  - 10.2 Music
  - 10.3 Pictures
  - 10.4 Copy
  - 10.5 Settings
11. Basic operations
  - 11.1 Music playback
  - 11.2 Pictures playback
  - 11.3 Video files playback
  - 11.4 Files
  - 11.5 Changing output resolution
12. Network functions
  - 12.1 Wired LAN connection
  - 12.2 Wireless LAN connection
13. Files sharing
  - 13.1 Sharing files: Windows XP
  - 13.2 Sharing files: Windows Vista
  - 13.3 Sharing files: Windows 7
14. Files access through a network
  - 14.1 My Shortcuts
15. Firmware upgrading
16. FAQs

## 12.2 Wireless LAN Connection

To connect the media player to a wireless network you must have a compliant USB wireless LAN adaptor\* (not included). Connect the adaptor to the USB Host port of the device and follow these steps to setup the wireless connection.

\* For further information about compliant WiFi adaptors please visit our official website [www.sveon.com](http://www.sveon.com)

Go to "Setting" menu, select "Network" option and "Wireless setup", you may have different connection profiles. Select one of them and choose between the "Infrastructure (AP)" connection or "Point to Point (Ad Hoc)" connection.

### 12.2.1 Infrastructure (AP)

1. Once selected a connection profile, select the mode "Infrastructure (AP)".
2. The device will scan all the available networks.



3. Select the network and include the password (WEP or WPA) using the virtual keyboard.



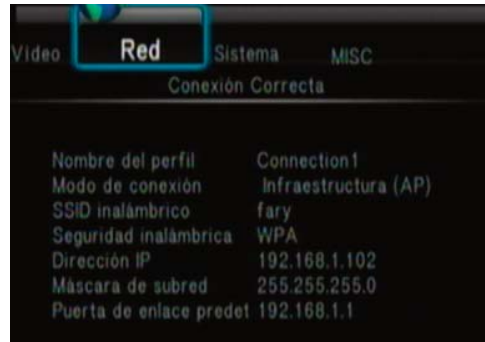
## Index

1. Welcome
2. Features
3. System requirements
4. Content
5. Hardware
6. Remote control
  - 6.1 Batteries installation
7. PC or laptop connection
8. TV Connections
  - 8.1 AV Connection
  - 8.2 HDMI Connection
9. First time usage
  - 9.1 Hard disk formatting
  - 9.2 Main screen
10. Main Menu
  - 10.1 Videos
  - 10.2 Music
  - 10.3 Pictures
  - 10.4 Copy
  - 10.5 Settings
11. Basic operations
  - 11.1 Music playback
  - 11.2 Pictures playback
  - 11.3 Video files playback
  - 11.4 Files
  - 11.5 Changing output resolution
12. Network functions
  - 12.1 Wired LAN connection
  - 12.2 **Wireless LAN connection**
13. Files sharing
  - 13.1 Sharing files: Windows XP
  - 13.2 Sharing files: Windows Vista
  - 13.3 Sharing files: Windows 7
14. Files access through a network
  - 14.1 My Shortcuts
15. Firmware upgrading
16. FAQs

## Index

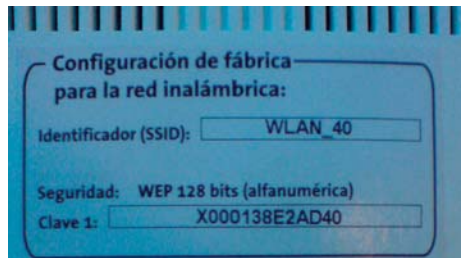
1. Welcome
2. Features
3. System requirements
4. Content
5. Hardware
6. Remote control
  - 6.1 Batteries installation
7. PC or laptop connection
8. TV Connections
  - 8.1 AV Connection
  - 8.2 HDMI Connection
9. First time usage
  - 9.1 Hard disk formatting
  - 9.2 Main screen
10. Main Menu
  - 10.1 Videos
  - 10.2 Music
  - 10.3 Pictures
  - 10.4 Copy
  - 10.5 Settings
11. Basic operations
  - 11.1 Music playback
  - 11.2 Pictures playback
  - 11.3 Video files playback
  - 11.4 Files
  - 11.5 Changing output resolution
12. Network functions
  - 12.1 Wired LAN connection
  - 12.2 Wireless LAN connection
13. Files sharing
  - 13.1 Sharing files: Windows XP
  - 13.2 Sharing files: Windows Vista
  - 13.3 Sharing files: Windows 7
14. Files access through a network
  - 14.1 My Shortcuts
15. Firmware upgrading
16. FAQs

4. Once the network password is written, the next window will appear.

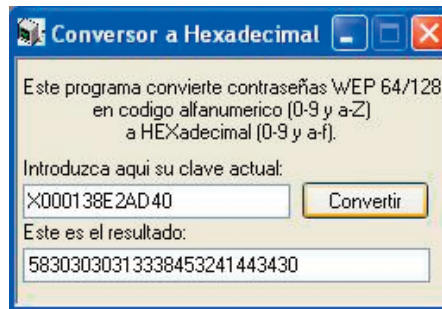
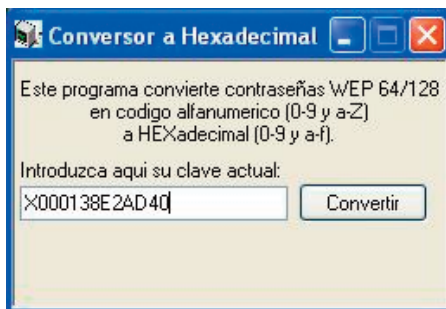


If you have a WEP password please note the device only supports Hex code. Ex: if your password is "X000138E2AD40" in ASCII code, in Hex the password would be 58303030313338453241443430. You can find a Hex to ASCII converter in the CD Driver of the device.

Example of WEP password SSID WLAN\_40 with password X000138E2AD40:



- Enter the password in the ASCII converter for WEP passwords and clic on "Convert" to know the password in Hex code. The WEP code in Hex format is: "58303030313338453241443430". This is the value you have to enter in your Sveon device to connect it to the network.



- Enter the ASCII code, keeping uppercase and lowercase letters.



5. Enter WEP password as shown in the picture. The password "58303030313338453241443430" is the result of convert the router password "X000138E2AD40" from ASCII to Hex using the converter application included in the CD Driver of the device.



6.Wait while the device is connected to the selected network.



### 12.2.2 Point to Point (Ad Hoc)

The Point to Point connection (Ad Hoc) is used to connect two devices through a wireless network without the usage of a router which distributes the signal; it means the device works as a WiFi router. Follow these steps to complete the connection in Point to Point mode.

1.Select a connection profile and select the option "Point to Point (Ad Hoc)".



2. The device assigns a name to a WiFi network but it doesn't assign a password.

3. You can choose the network name: select "Wireless SSID" and press "OK", enter the new network name using the virtual keyboard and then confirm it.



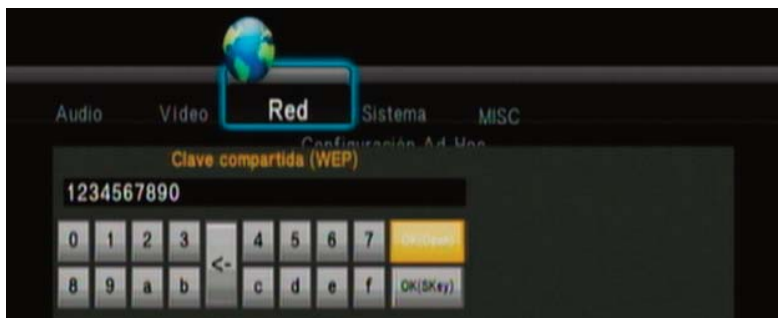
## Index

1. Welcome
2. Features
3. System requirements
4. Content
5. Hardware
6. Remote control
  - 6.1 Batteries installation
7. PC or laptop connection
8. TV Connections
  - 8.1 AV Connection
  - 8.2 HDMI Connection
9. First time usage
  - 9.1 Hard disk formatting
  - 9.2 Main screen
10. Main Menu
  - 10.1 Videos
  - 10.2 Music
  - 10.3 Pictures
  - 10.4 Copy
  - 10.5 Settings
11. Basic operations
  - 11.1 Music playback
  - 11.2 Pictures playback
  - 11.3 Video files playback
  - 11.4 Files
  - 11.5 Changing output resolution
12. Network functions
  - 12.1 Wired LAN connectionada
  - 12.2 Wireless LAN connection
13. Files sharing
  - 13.1 Sharing files: Windows XP
  - 13.2 Sharing files: Windows Vista
  - 13.3 Sharing files: Windows 7
14. Files access through a network
  - 14.1 My Shortcuts
15. Firmware upgrading
16. FAQs

## Index

1. Welcome
2. Features
3. System requirements
4. Content
5. Hardware
6. Remote control
  - 6.1 Batteries installation
7. PC or laptop connection
8. TV Connections
  - 8.1 AV Connection
  - 8.2 HDMI Connection
9. First time usage
  - 9.1 Hard disk formatting
  - 9.2 Main screen
10. Main Menu
  - 10.1 Videos
  - 10.2 Music
  - 10.3 Pictures
  - 10.4 Copy
  - 10.5 Settings
11. Basic operations
  - 11.1 Music playback
  - 11.2 Pictures playback
  - 11.3 Video files playback
  - 11.4 Files
  - 11.5 Changing output resolution
12. Network functions
  - 12.1 Wired LAN connection
  - 12.2 Wireless LAN connection
13. Files sharing
  - 13.1 Sharing files: Windows XP
  - 13.2 Sharing files: Windows Vista
  - 13.3 Sharing files: Windows 7
14. Files access through a network
  - 14.1 My Shortcuts
15. Firmware upgrading
16. FAQs

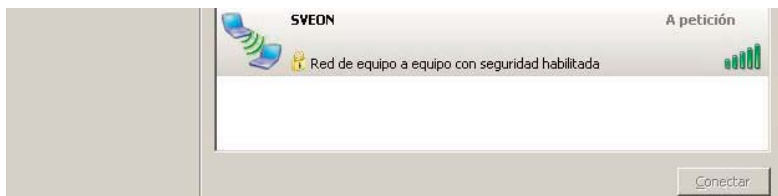
4. In addition, you can assign a WEP password to the network. Select the field "Shared password (WEP)" and press "Ok". Then, enter the password using the virtual keyboard and press "OK (Open)" and "Play" button to exit.



5. The IP assigned under Ad Hoc mode is automatically shown onscreen.



6. When the device connection is configured, you need to use a Wireless LAN compliant adaptor to connect it through a wireless network. Connect the adaptor to the USB Host port of the unit and you will be able to connect from the device to your computer without the usage of a Modem or a WiFi Router.



7. Go to the wireless available networks menu in your PC where the network called "Sveon" is shown (this is the network previously configured). Press twice over the network and enter the password (1234567890) to connect.

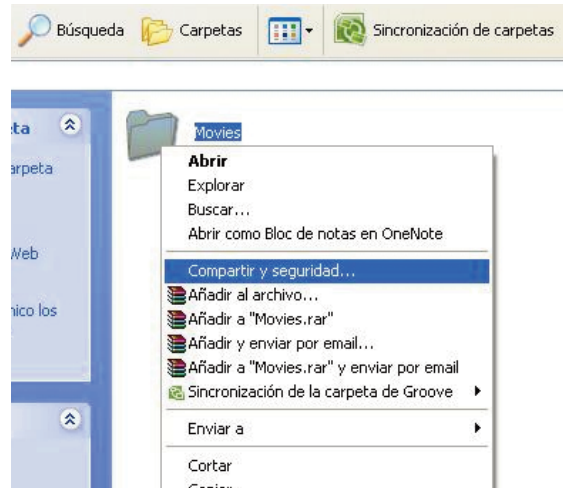
## 13. Files sharing

Please read carefully the following indications to share files between the device and your computer or laptop:

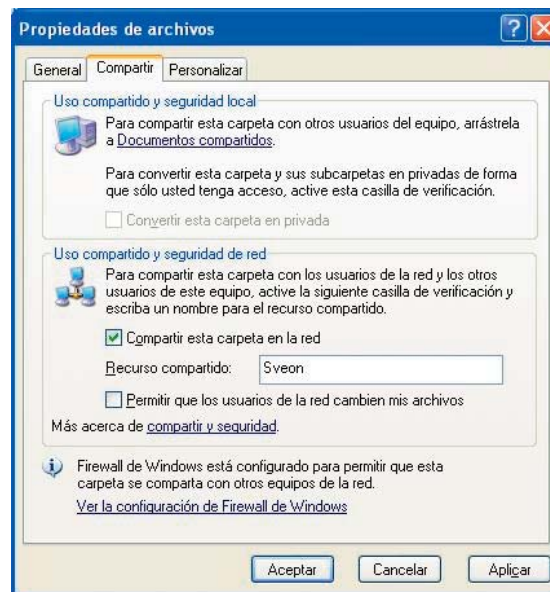
1. The computer must be powered on and connected to the network.
2. The folder which contains the files must be shared through the network.
3. We recommend to use a fixed IP in the unit.
4. The computer and the device must have the same Gateway and Subnet mask.

### 13.1 Files sharing through a network: Windows XP

Step 1. Right click over the folder you want to share. Select the option "Share and security".



Step 2. Select "Share this folder through the network" and click on "Ok".



### 13.2 Files sharing through a network: Windows Vista

**Important.** Before setting the network under Windows Vista, note you must do the changes as system administrator.

There are different ways to share files under Windows Vista OS:

#### 13.2.1 Files sharing under Windows Vista. Mode 1.

Follow these steps to share files through a network under Windows Vista operating system:

1. Click on Start> Setup> Control Panel> User accounts.



## Index

1. Welcome
2. Features
3. System requirements
4. Content
5. Hardware
6. Remote control
  - 6.1 Batteries installation
7. PC or laptop connection
8. TV Connections
  - 8.1 AV Connection
  - 8.2 HDMI Connection
9. First time usage
  - 9.1 Hard disk formatting
  - 9.2 Main screen
10. Main Menu
  - 10.1 Videos
  - 10.2 Music
  - 10.3 Pictures
  - 10.4 Copy
  - 10.5 Settings
11. Basic operations
  - 11.1 Music playback
  - 11.2 Pictures playback
  - 11.3 Video files playback
  - 11.4 Files
  - 11.5 Changing output resolution
12. Network functions
  - 12.1 Wired LAN connection
  - 12.2 Wireless LAN connection
13. Files sharing
  - 13.1 Sharing files: Windows XP
  - 13.2 Sharing files: Windows Vista
  - 13.3 Sharing files: Windows 7
14. Files access through a network
  - 14.1 My Shortcuts
15. Firmware upgrading
16. FAQs



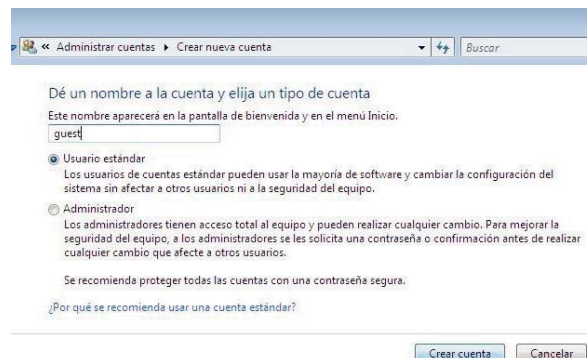
# Index

1. Welcome
2. Features
3. System requirements
4. Content
5. Hardware
6. Remote control
  - 6.1 Batteries installation
7. PC or laptop connection
8. TV Connections
  - 8.1 AV Connection
  - 8.2 HDMI Connection
9. First time usage
  - 9.1 Hard disk formatting
  - 9.2 Main screen
10. Main Menu
  - 10.1 Videos
  - 10.2 Music
  - 10.3 Pictures
  - 10.4 Copy
  - 10.5 Settings
11. Basic operations
  - 11.1 Music playback
  - 11.2 Pictures playback
  - 11.3 Video files playback
  - 11.4 Files
  - 11.5 Changing output resolution
12. Network functions
  - 12.1 Wired LAN connection
  - 12.2 Wireless LAN connection
13. Files sharing
  - 13.1 Sharing files: Windows XP
  - 13.2 Sharing files: Windows Vista
  - 13.3 Sharing files: Windows 7
14. Files access through a network
  - 14.1 My Shortcuts
15. Firmware upgrading
16. FAQs

2. Click on "Create a new account".



3. Create a new user called "Guest" and select the option "Standard user". Click on "Create account".



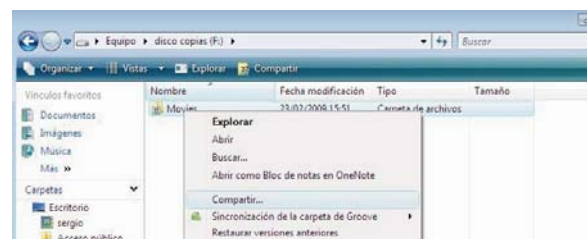
4. Go to the new user profile and choose the option "Create a password".



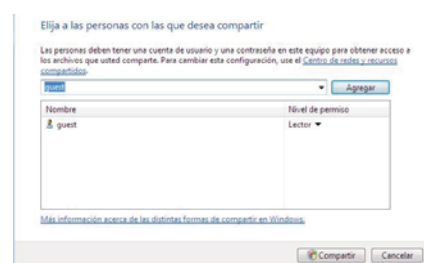
5. Enter the password and click on "Create password".



6. Go to "My Computer" and select the folder you want to share by right clicking over the folder and selecting "Share".



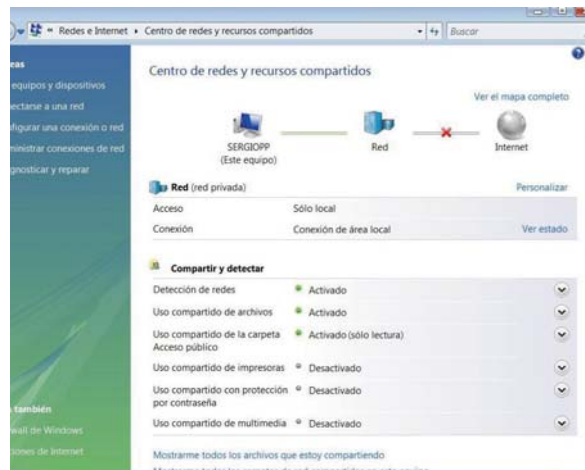
7. Select the user called "Guest" as allowed user and click on "Share".



### 13.2.1 Files sharing under Windows Vista. Mode 2.

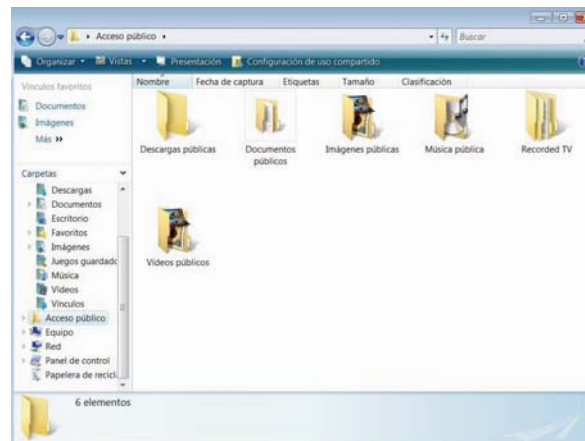
There are a different way to share files under Windows Vista OS. Please follow these steps:

1. Click on Start and Control Panel.
2. Select "Networks and Internet" > "Shared resources".
3. Setup the options "Share" and "Detect" as shown in the picture.



Network detection: Enabled  
 Shared files usage: Enabled  
 Public Access folder shared usage: Enabled (read only)  
 Shared usage protected with password: Disabled

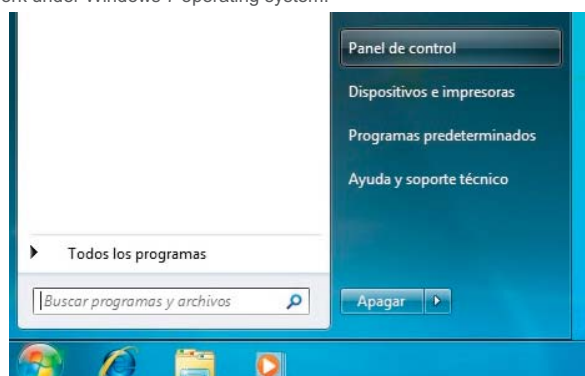
When the configuration is finished, all the files saved in the folder "Public Access" will be available to be shared through the network.



### 13.3 Files sharing through a network: Windows 7.

Follow these steps to share files through a network under Windows 7 operating system.

1. Press Start > Control panel.



2. Select "Network and Internet" and "Status and network tasks".



## Index

1. Welcome
2. Features
3. System requirements
4. Content
5. Hardware
6. Remote control
  - 6.1 Batteries installation
7. PC or laptop connection
8. TV Connections
  - 8.1 AV Connection
  - 8.2 HDMI Connection
9. First time usage
  - 9.1 Hard disk formatting
  - 9.2 Main screen
10. Main Menu
  - 10.1 Videos
  - 10.2 Music
  - 10.3 Pictures
  - 10.4 Copy
  - 10.5 Settings
11. Basic operations
  - 11.1 Music playback
  - 11.2 Pictures playback
  - 11.3 Video files playback
  - 11.4 Files
  - 11.5 Changing output resolution
12. Network functions
  - 12.1 Wired LAN connection
  - 12.2 Wireless LAN connection
13. Files sharing
  - 13.1 Sharing files: Windows XP
  - 13.2 Sharing files: Windows Vista
  - 13.3 Sharing files: Windows 7**
14. Files access through a network
  - 14.1 My Shortcuts
15. Firmware upgrading
16. FAQs

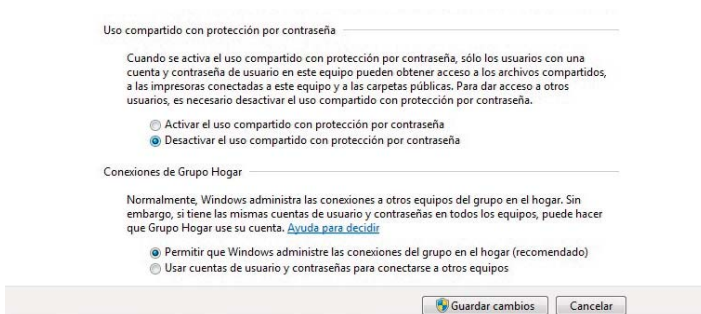
# Index

1. Welcome
2. Features
3. System requirements
4. Content
5. Hardware
6. Remote control
  - 6.1 Batteries installation
7. PC or laptop connection
8. TV Connections
  - 8.1 AV Connection
  - 8.2 HDMI Connection
9. First time usage
  - 9.1 Hard disk formatting
  - 9.2 Main screen
10. Main Menu
  - 10.1 Videos
  - 10.2 Music
  - 10.3 Pictures
  - 10.4 Copy
  - 10.5 Settings
11. Basic operations
  - 11.1 Music playback
  - 11.2 Pictures playback
  - 11.3 Video files playback
  - 11.4 Files
  - 11.5 Changing output resolution
12. Network functions
  - 12.1 Wired LAN connection
  - 12.2 Wireless LAN connection
13. Files sharing
  - 13.1 Sharing files: Windows XP
  - 13.2 Sharing files: Windows Vista
  - 13.3 Sharing files: Windows 7
14. Files access through a network
  - 14.1 My Shortcuts
15. Firmware upgrading
16. FAQs

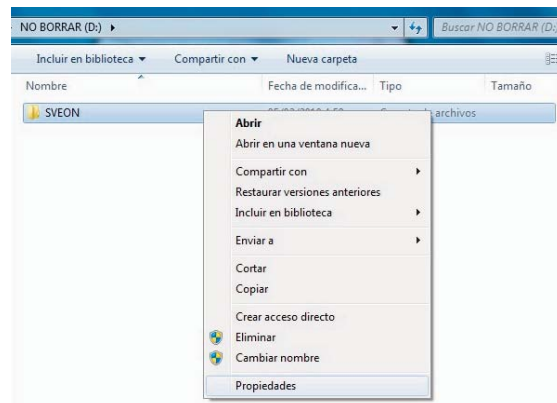
3. Press over the left menu "Change advanced shared usage configuration"



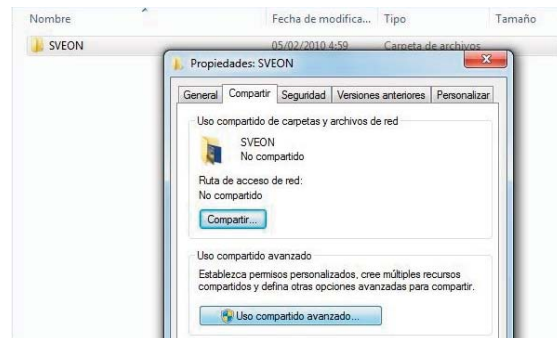
4. Change the field "Enable the shared usage with password protection" and disable this option. Then click on "Save changes".



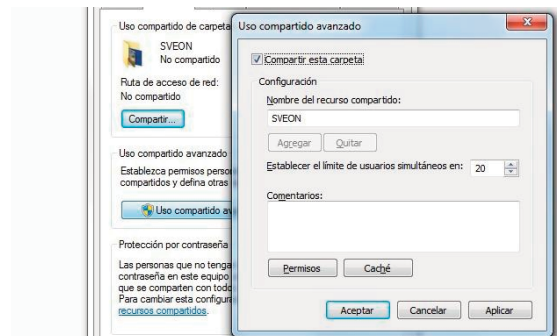
5. Search the folder you want to share, right clicking over it and select "Properties".



6. Select "Share" and "Advanced shared usage".



7. Select the option "Share this folder" and press on "Apply".



8. Access to "Network" menu in the SPM3500 device to access to the computer shared files.

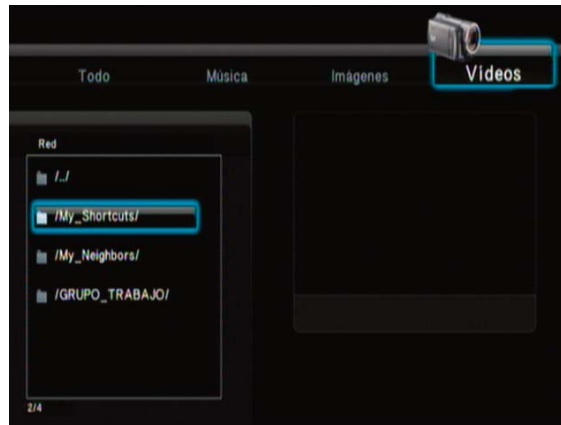
## 14. File access through a network

To access to the shared files through a network go to "Network" menu, after finished the network configuration. You can connect it in wired or wireless mode. You can access to the shared files through "My Shortcuts" or through the Workgroup.

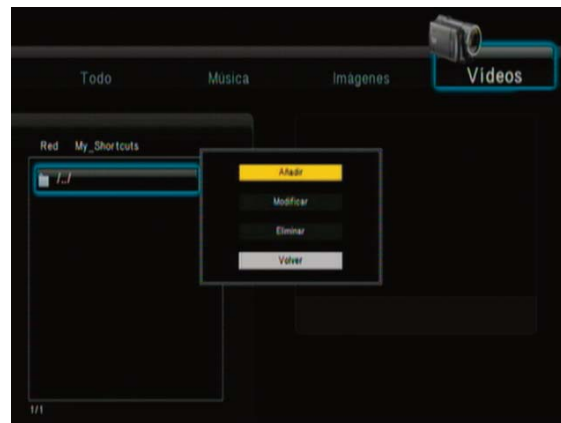
### 14.1 My Shortcuts

You can access to the shared files through the network by selecting the PC name from the Net menu or indicating a file server IP:

1. Go to "Net", "My Shortcuts" and press "Edit" button of the remote control.

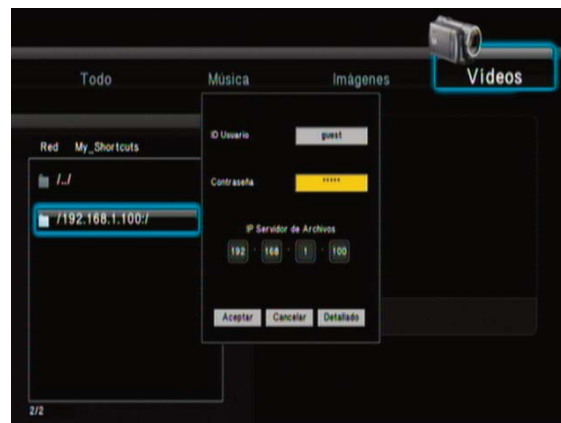


2. Select "Add" option and press "OK" button of the remote control.



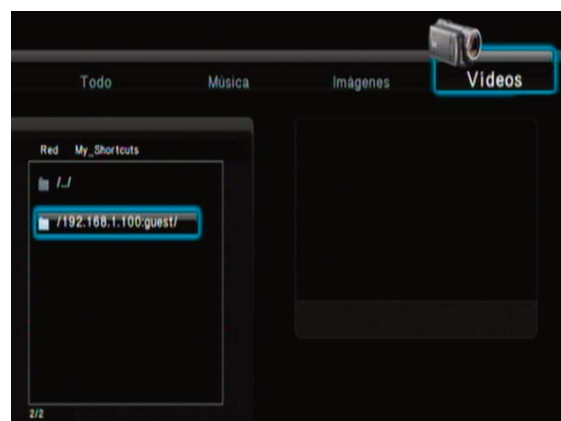
3. Enter all the required information: Profile user name (Ex: Guest), Password (Ex: Guest) and the server IP (IP of the computer which contains the files you want to share).

After entering all the required information click on "Accept" and if all the information is correct, a message will appear onscreen.



4. When you have accessed to the computer through the network, you can see and explore the shared folders and play them in streaming mode without the needing to copy them previously in the hard disk of the device.

If the folders are not shown, select again "My Shortcuts" menu by entering the IP of the files server.



## Index

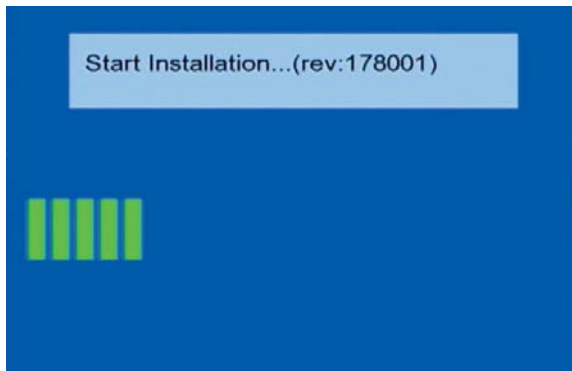
1. Welcome
2. Features
3. System requirements
4. Content
5. Hardware
6. Remote control
  - 6.1 Batteries installation
7. PC or laptop connection
8. TV Connections
  - 8.1 AV Connection
  - 8.2 HDMI Connection
9. First time usage
  - 9.1 Hard disk formatting
  - 9.2 Main screen
10. Main Menu
  - 10.1 Videos
  - 10.2 Music
  - 10.3 Pictures
  - 10.4 Copy
  - 10.5 Settings
11. Basic operations
  - 11.1 Music playback
  - 11.2 Pictures playback
  - 11.3 Video files playback
  - 11.4 Files
  - 11.5 Changing output resolution
12. Network functions
  - 12.1 Wired LAN connection
  - 12.2 Wireless LAN connection
13. Files sharing
  - 13.1 Sharing files: Windows XP
  - 13.2 Sharing files: Windows Vista
  - 13.3 Sharing files: Windows 7
14. Files access through a network
  - 14.1 My Shortcuts
15. Firmware upgrading
16. FAQs

## 15. Firmware upgrading

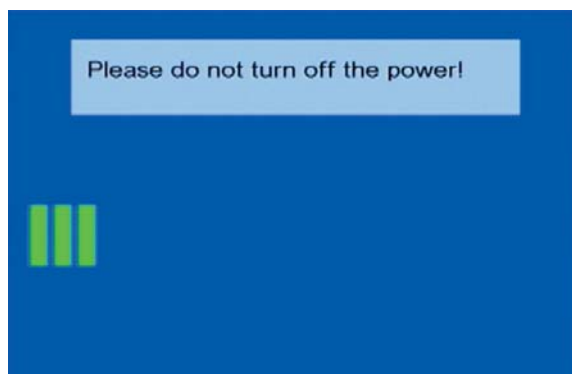
The firmware of the device can be upgraded to improve its usage. All the firmware upgrades of the device are available in our official website [www.sveon.com](http://www.sveon.com); you can also ask for them to our Technical Support department.

If you want to upgrade the firmware of your unit, please follow these steps:

1. Copy the upgrade file in an USB storage unit (like a pen drive).
2. Connect the USB storage device to the unit through its USB Host port.
3. Go to the "Main Menu", press "Settings" > "System" and "System upgrade".
4. Wait during some seconds. The unit will be restarted and will show the following picture:



5. Do not press any button during the upgrade process. Besides, make sure the device is not unplugged while it is being upgraded because it may damage the device.



6. When the process finishes, the device is restarted automatically.
7. Disconnect the USB device from the USB Host port.

If you have any doubt, please contact with our Technical Assistant Department.

## 16. FAQs

### May I format the hard disk in my computer?

Yes, we recommend you to format it in NTFS.

### The remote control keys don't work but the device buttons work...

Please check if the batteries of the remote control are correctly installed and if they are charged.

### The TV doesn't show signal.

Please check if the signal input selected in the TV screen matches with the connection between the TV and the device. Press TV System button several times to choose between the different video modes.

### Network section doesn't show any IP.

Check if the network cable is connected or, if you are using WLAN connection, if the WiFi adaptor is connected. Check also if the router assigns an IP automatically or if the manual IP has been entered correctly.

### Doesn't appear any shared files in network section.

Please check if the folder is shared in your computer and if you are connected through a network.

### I can not connect to my router through WLAN.

Please check if your SSID (WiFi name) is correct and if it is enabled.

If you are using WEP password and you have converted the password, please check if the password is correct. Check also if you receive WiFi signal enough to have an optimal connection.

## Index

1. Welcome
2. Features
3. System requirements
4. Content
5. Hardware
6. Remote control
  - 6.1 Batteries installation
7. PC or laptop connection
8. TV Connections
  - 8.1 AV Connection
  - 8.2 HDMI Connection
9. First time usage
  - 9.1 Hard disk formatting
  - 9.2 Main screen
10. Main Menu
  - 10.1 Videos
  - 10.2 Music
  - 10.3 Pictures
  - 10.4 Copy
  - 10.5 Settings
11. Basic operations
  - 11.1 Music playback
  - 11.2 Pictures playback
  - 11.3 Video files playback
  - 11.4 Files
  - 11.5 Changing output resolution
12. Network functions
  - 12.1 Wired LAN connection
  - 12.2 Wireless LAN connection
13. Files sharing
  - 13.1 Sharing files: Windows XP
  - 13.2 Sharing files: Windows Vista
  - 13.3 Sharing files: Windows 7
14. Files access through a network
  - 14.1 My Shortcuts
15. Firmware upgrading
16. FAQs