

SVSON



SPM5000 Premiere series

MKV multimedia player compliant with H.264

Reproductor multimedia compatible con MKV compatible con H.264

Manual de usuario (2)
User Guide (15)
Manual do utilizador (28)

SPM5000 Manual de usuario

Índice

1. Bienvenido
2. Características
3. Requisitos del sistema
4. Contenido del pack
5. Hardware
6. Mando a distancia
7. Conexiones
 - 7.1 *Conexión al PC*
 - 7.2 *Conexión por AV*
 - 7.3 *Conexión por SVídeo*
 - 7.4 *Conexión por Componentes*
 - 7.5 *Conexión por HDMI*
 - 7.6 *Conexión Ethernet*
 - 7.7 *Conexión de audio*
 - 7.8 *Conexión USB Host*
8. Primer uso de la unidad
 - 8.1 *Encendido de la unidad*
 - 8.2 *Formateo de la unidad*
 - 8.3 *Mando a distancia*
 - 8.4 *Avisos de seguridad*
9. Introducción
10. Menú Setup
 - 10.1 *A/V*
 - 10.2 *ETC*
 - 10.3 *Network*
11. Hard Disk
 - 11.1 *Videos*
 - 11.2 *Música*
 - 11.3 *Fotos*
 - 11.4 *DVD Virtual*
12. Configuración Ethernet
 - 12.1 *Configuración IP Manual*
 - 12.2 *Cómo consultar los datos de IP en el PC en Windows XP*
 - 12.3 *Cómo consultar los datos de su red bajo Windows Vista*
13. Cómo compartir archivos
 - 13.1 *Compartir archivos a través de una red: Windows XP*
 - 13.2 *Compartir archivos a través de una red: Windows Vista*
14. Configuración WiFi
15. Actualización del firmware
16. Especificaciones Técnicas

1. Bienvenido

Gracias por elegir la unidad SPM 5000, el reproductor multimedia de alta definición de SVEON con el que podrá reproducir sus archivos multimedia de hasta 1080p de resolución (videos, imágenes, música).

Además, gracias a sus funciones de red podrá reproducir archivos en streaming a través de una red doméstica con o sin cables.

A través de este manual le mostraremos cómo conectar y utilizar adecuadamente su reproductor multimedia para obtener el máximo rendimiento.

2. Características

- Reproducción de películas y videos. Soporta los formatos más comunes: (MPEG 1/2/4, XVID (excepto GMC Qpel), AVI, VOB, IFO, ASF, MPG, MPEG, TP, TRP, TS, M2TS, WMV9 HD y MKV (h264)
- Formato de Imágenes Soportadas; JPG, BMP, PNG, GIF
- Salida de vídeo HDMI (1080p, 1080i, 720p, 576p), YPbPr (1080i, 720p, 576i) Video Compuesto y Svideo
- Salida de audio 5.1 Óptica y Coaxial, Formatos soportados: MP3, WMA, AAC, OGG, PCM, M4A, AC3, WAV, FLAC.
- Subtítulos soportados: smi, sub, srt, lrc, txt Image Subtitle : sub (with idx)
- Conexiones: 2 USB HOST, LAN (10/100 Mbps), WLAN 802.11g
- Conexión al PC mediante USB 2.0 (compatible 1.1)
- Reproducción en streaming* a través LAN y WLAN
- Pantalla LCD para poder ver la configuración, contenido del disco y duración de reproducción de los archivos
- HDMI. La unidad es compatible con salida de alta definición HDMI (1080p), que transmite alta calidad de señal digital de video y audio a través de un solo cable.
- Soporta el sistema de archivos FAT32 y NTFS en la reproducción de archivos multimedia
- Los archivos con Audio DTS solo se escucharan usando las salidas Óptica o Coaxial conectado a un amplificador/de-codificador.

* La función de reproducción en streaming dependerá del Bitrate que contenga el archivo.



3. Requisitos del sistema

- Ordenador portátil o PC con un puerto USB libre
- Windows 98/Me/2000/XP/VISTA/W7.

4. Contenido del pack

- Reproductor multimedia
- Soporte del Reproductor
- Adaptador de corriente 12V/3.5A
- Cable USB 2.0
- Cable AV
- Antena Wireless 5dBi
- Mando a distancia
- Baterías para el mando a distancia (x2)
- CD Driver
- Guía Rápida
- Cable HDMI

5. Hardware

Panel frontal

1. Pantalla LCD: Podrá ver los menús de selección, información de los archivos. Información de los tiempos de reproducción, etc
2. LEDs:
 - Wireless: se ilumina cuando la unidad está conectada a su red wireless.
 - Network: se ilumina cuando la unidad está conectada a la red LAN.
 - HDD: se ilumina cuando la unidad está conectada en modo local a su PC.
 - USB: se ilumina cuando están en uso algunos de los puertos USB Host.
 - Power: se ilumina cuando la unidad está encendida.
3. Receptor IR: receptor de la señal de infrarrojos del mando.
4. Botones de dirección: pulse arriba/abajo/izquierda/derecha para moverse entre las distintas opciones.
5. OK: Pulse para seleccionar la opción deseada.
6. Play: Pulse para comenzar la reproducción del archivo seleccionado.
7. Power: Pulse para encender la unidad.
8. Setup: Accede directamente al menú Setup.
9. Stop: Pulse para parar la reproducción del archivo seleccionado.

Índice

1. Bienvenido
2. Características
3. Requisitos del sistema
4. Contenido del pack
5. Hardware
6. Mando a distancia
7. Conexiones
 - 7.1 Conexión al PC
 - 7.2 Conexión por AV
 - 7.3 Conexión por SVideo
 - 7.4 Conexión por Componentes
 - 7.5 Conexión por HDMI
 - 7.6 Conexión Ethernet
 - 7.7 Conexión de audio
 - 7.8 Conexión USB Host
8. Primer uso de la unidad
 - 8.1 Encendido de la unidad
 - 8.2 Formateo de la unidad
 - 8.3 Mando a distancia
 - 8.4 Avisos de seguridad
9. Introducción
10. Menú Setup
 - 10.1 AV
 - 10.2 ETC
 - 10.3 Network
11. Menú Hard Disk
 - 11.1 Vídeos
 - 11.2 Música
 - 11.3 Fotos
 - 11.4 DVD Virtual
12. Configuración Ethernet
 - 12.1 Configuración IP Manual
 - 12.2 Cómo consultar los datos de IP en el PC en Windows XP
 - 12.3 Cómo consultar los datos de su red bajo Windows Vista
13. Cómo compartir archivos
 - 13.1 Compartir archivos a través de una red: Windows XP
 - 13.2 Compartir archivos a través de una red: Windows Vista
14. Configuración WiFi
15. Actualización del firmware
16. Especificaciones Técnicas

Índice

1. Bienvenido
2. Características
3. Requisitos del sistema
4. Contenido del pack
5. Hardware
6. Mando a distancia
 7. Conexiones
 - 7.1 Conexión al PC
 - 7.2 Conexión por AV
 - 7.3 Conexión por SVideo
 - 7.4 Conexión por Componentes
 - 7.5 Conexión por HDMI
 - 7.6 Conexión Ethernet
 - 7.7 Conexión de audio
 - 7.8 Conexión USB Host
 8. Primer uso de la unidad
 - 8.1 Encendido de la unidad
 - 8.2 Formateo de la unidad
 - 8.3 Mando a distancia
 - 8.4 Avisos de seguridad
 9. Introducción
 10. Menú Setup
 - 10.1 AV
 - 10.2 ETC
 - 10.3 Network
 11. Menú Hard Disk
 - 11.1 Vídeos
 - 11.2 Música
 - 11.3 Fotos
 - 11.4 DVD Virtual
 12. Configuración Ethernet
 - 12.1 Configuración IP Manual
 - 12.2 Cómo consultar los datos de IP en el PC en Windows XP
 - 12.3 Cómo consultar los datos de su red bajo Windows Vista
 13. Cómo compartir archivos
 - 13.1 Compartir archivos a través de una red: Windows XP
 - 13.2 Compartir archivos a través de una red: Windows Vista
 14. Configuración WiFi
 15. Actualización del firmware
 16. Especificaciones Técnicas



6. Mando a distancia

Importante. Puede controlar las funciones y la reproducción de su SPM5000 tanto desde el mando a distancia como desde los botones situados en el frontal de la unidad. No obstante funciones que sólo pueden ejecutarse desde el mando a distancia.

Para una mayor facilidad de uso el mando a distancia cuenta con botones que brillan en la oscuridad.



- POWER: Encendido / Apagado unidad
- HDD: Acceso a disco duro
- MUTE: Activar / Desactivar volumen
- PLAY / PAUSA: Pulse para reproducir / pausar la reproducción
- OK: Pulse para Seleccionar/Confirmar
- VOLUMEN: Sube/baja el volumen
- HOME: Pulse para ir al menú principal
- SEARCH: Pulse para retroceder o avanzar a diferentes velocidades
- SUBTITLE: Pulse para cambiar/desactivar los subtítulos
- AUDIO: Pulse para cambiar el canal de audio
- ZOOM: Pulse para aumentar/reducir la imagen
- REPEAT: Pulse para repetir el archivo/el contenido de la carpeta/todo el contenido del disco
- B-MARK: Pulse para seleccionar el punto de la película donde quiere volver a retomarla
- PC: Pulse para entrar en el apartado de red
- REMOTE CONTROLLER CONDITION DISPLAY: Se ilumina en rojo cuando se pulsa un botón
- LANG: Pulse para cambiar el idioma del sistema
- USB: Pulse para acceder a los dispositivos conectados a los puertos USB Host
- SETUP: Pulse para acceder al menú Setup
- FUNCTION: Pulse para cambiar entre números y letras
- TECLADO NUMÉRICO: Pulse para introducir números o letras. Para introducir letras pulse previamente el botón "Function".
- GOTO: Pulse para introducir una búsqueda por tiempo.
- STOP BACK: Pulse para parar/volver atrás
- FLECHAS < > < > < > < > : Cursores de movimiento (arriba/abajo/izquierda/derecha)
- < > : Pulse para subir/bajar los subtítulos
- < > : Pulse para acelerar/disminuir la velocidad de los vídeo frames
- SYNC: Pulse para sincronizar el vídeo con los subtítulos (en caso de desincronización)
- SKIP FORWARD: Pulse para saltar al siguiente archivo o página
- SKIP BACKWARD: Pulse para retroceder al archivo o página anterior
- TITLE: Pulse para acceder al título principal cuando visualice un DVD
- MENU: Pulse para acceder al menú principal cuando visualice un DVD
- INFO: Pulse para ver la información del archivo
- ANGLE: Pulse para ver diferentes ángulos cuando visualice un DVD (solo en DVD multi ángulos)
- TV OUT: Pulse para cambiar las diferentes salidas (NTSC Compuesto -> NTSC Componente -> NTSC HDMI -> PAL Compuesto -> PAL Componente -> PAL HDMI)
- PICTURE: Pulse para cambiar el Brillo/Contraste/Color

Avisos sobre el correcto uso del mando a distancia:

1. Coloque las baterías en el mando a distancia antes de comenzar a utilizarlo.
2. Cuando utilice el mando a distancia, dirija la señal hacia el sensor de infrarrojos en un ángulo de +/- 30 grados y a una distancia menor de 5 metros.
3. No deje caer el mando a distancia y evite ponerlo en lugares húmedos.
4. Cuando el mando a distancia no funcione por favor cambie la batería.

7. Conexiones

7.1 Conexión al PC

- Conecte la unidad a la toma de corriente, y conecte el cable USB a la unidad y al PC, posteriormente pulse el botón Power en el frontal de la unidad.
- Vaya a "MI PC" en donde aparecerá SPM5000 como unidad de almacenamiento. Si tiene varias particiones verá cada una de ellas como unidades diferentes.

7.2 Conexión por AV

- Conecte la unidad a la toma de corriente y posteriormente conecte los tres conectores de colores a la entrada AV de su TV y al panel trasero del dispositivo.
- Seleccione la entrada AV en su TV.



7.3 Conexión por SVideo

- Conecte la unidad a la toma de corriente y posteriormente conecte la unidad a la TV a través de la salida SVideo (cable no incluido).

7.4 Conexión por Componentes

- Conecte la unidad por componentes YPbPr (cable no incluido) como se especifica la imagen y seleccione la entrada en su TV.
- Seleccione la entrada YPbPr en su TV.
- Pulse el botón "TV OUT" del mando a distancia hasta seleccionar la opción "YPbPr" en el LCD de la unidad.

Conexión de audio: La salida YPbPr no incluye señal de audio. Puede realizar la conexión de audio a través de AV (cables rojo y blanco) o a través de las salidas Óptica o Coaxial.



7.5 Conexión por HDMI

- Conecte la unidad a la toma de corriente y posteriormente conecte la unidad a su TV a través de la salida HDMI.
- Seleccione la entrada HDMI en su TV.
- Pulse el botón "TV OUT" del mando a distancia hasta seleccionar la salida HDMI en el LCD de la unidad.



7.6 Conexión Ethernet

- Para conectar la unidad a una red local (LAN) necesita un cable de red (no incluido).
- Conecte uno de los extremos del cable a la toma RJ45 del panel trasero de la unidad.
- Conecte el otro conector del cable a un puerto RJ45 LAN de su router, switch o hub.
- Si la conexión se ha realizado correctamente se encenderán dos luces, una verde y otra naranja, en el conector de la unidad.

Importante. En el apartado 12 de este manual encontrará una guía práctica para conectar su SPM5000 a la Red.

7.7 Conexión de audio

- Conecte la unidad a un equipo de audio analógico (cable rojo y blanco) o digital utilizando la salida Óptica o Coaxial (cable no incluido).

7.8 Conexión USB Host

- SPM5000 incluye dos puertos USB Host en la parte trasera de la unidad para conectar hasta dos dispositivos USB externos como memorias USB u otros dispositivos de almacenamiento, para reproducir su contenido directamente en la pantalla de su TV.

Índice

1. Bienvenido
2. Características
3. Requisitos del sistema
4. Contenido del pack
5. Hardware
6. Mando a distancia
7. Conexiones
 - 7.1 Conexión al PC
 - 7.2 Conexión por AV
 - 7.3 Conexión por SVideo
 - 7.4 Conexión por Componentes
 - 7.5 Conexión por HDMI
 - 7.6 Conexión Ethernet
 - 7.7 Conexión de audio
 - 7.8 Conexión USB Host
8. Primer uso de la unidad
 - 8.1 Encendido de la unidad
 - 8.2 Formateo de la unidad
 - 8.3 Mando a distancia
 - 8.4 Avisos de seguridad
9. Introducción
10. Menú Setup
 - 10.1 AV
 - 10.2 ETC
 - 10.3 Network
11. Menú Hard Disk
 - 11.1 Vídeos
 - 11.2 Música
 - 11.3 Fotos
 - 11.4 DVD Virtual
12. Configuración Ethernet
 - 12.1 Configuración IP Manual
 - 12.2 Cómo consultar los datos de IP en el PC en Windows XP
 - 12.3 Cómo consultar los datos de su red bajo Windows Vista
13. Cómo compartir archivos
 - 13.1 Compartir archivos a través de una red: Windows XP
 - 13.2 Compartir archivos a través de una red: Windows Vista
14. Configuración WiFi
15. Actualización del firmware
16. Especificaciones Técnicas

8. Primer uso de la unidad

8.1 Encendido de la unidad

Para encender el dispositivo siga los siguientes pasos:

1. Conecte la unidad a la televisión (siga las indicaciones de conexión del manual)
2. Conecte la unidad a la corriente utilizando el adaptador incluido con la unidad

8.2 Formateo de la unidad

La unidad ya viene formateada de fábrica. Si fuese necesario formatear la unidad o quisiera reformatear le aconsejamos que elija el sistema de archivos NTFS.

8.3 Mando a distancia

Antes de comenzar a utilizar la unidad, coloque las baterías al mando a distancia. Encontrará las baterías en la caja de accesorios del dispositivo.

8.4 Avisos de seguridad

1. No cubra la unidad, incluso cuando no se use.
2. No use la unidad en superficies como sofás, cama o similares, la refrigeración no será la correcta.
3. Coloque la unidad en un sitio bien ventilado.
4. El adaptador de corriente se mantendrá caliente cuando se use la unidad, 50 grados o menos esta dentro de lo normal.

9. Introducción

Una vez encendida la unidad la salida por defecto es AV, lo cual se le indicará en la pantalla LCD de la unidad (VIDEO OUT PAL C/S-VIDEO). Así pues, para que muestre la señal de vídeo en la TV tendrá que tener conectado el cable AV (Amarillo, Rojo, Blanco) Si tuviera conectada su SPM5000 a través de otra salida, pulse el botón "TV OUT" del mando a distancia hasta seleccionar la salida que esté utilizando (HDMI o YPbPr)

La primera vez que conecte su SPM5000 la primera pantalla que se le mostrará en su TV será la elección del idioma que querrá utilizar por defecto para todos los menús y opciones de su unidad. Seleccione el que desee y pulse el botón "OK" de su mando a distancia o del frontal de su unidad.



Una vez seleccionado el idioma SPM5000 mostrará la siguiente pantalla con las diferentes opciones. Para moverse entre las diferentes opciones utilice los botones cursores del mando a distancia o del frontal de la unidad.

- **HARD DISK:** Pulse el botón "OK" del mando a distancia o del frontal de la unidad para acceder al contenido del disco duro

- **NETWORK PC:** Pulse el botón "OK" del mando a distancia o del frontal de la unidad para acceder al entorno de red

- **USB DISK:** Pulse el botón "OK" del mando a distancia o del frontal de la unidad para acceder a los dispositivos conectados a los puertos USB Host.

- **SETUP:** Pulse el botón "OK" del mando a distancia o del frontal de la unidad para acceder al menú de configuración



Índice

1. Bienvenido
2. Características
3. Requisitos del sistema
4. Contenido del pack
5. Hardware
6. Mando a distancia
7. Conexiones
 - 7.1 Conexión al PC
 - 7.2 Conexión por AV
 - 7.3 Conexión por SVideo
 - 7.4 Conexión por Componentes
 - 7.5 Conexión por HDMI
 - 7.6 Conexión Ethernet
 - 7.7 Conexión de audio
 - 7.8 Conexión USB Host
8. Primer uso de la unidad
 - 8.1 Encendido de la unidad
 - 8.2 Formateo de la unidad
 - 8.3 Mando a distancia
 - 8.4 Avisos de seguridad
9. Introducción
10. Menú Setup
 - 10.1 AV
 - 10.2 ETC
 - 10.3 Network
11. Menú Hard Disk
 - 11.1 Vídeos
 - 11.2 Música
 - 11.3 Fotos
 - 11.4 DVD Virtual
12. Configuración Ethernet
 - 12.1 Configuración IP Manual
 - 12.2 Cómo consultar los datos de IP en el PC en Windows XP
 - 12.3 Cómo consultar los datos de su red bajo Windows Vista
13. Cómo compartir archivos
 - 13.1 Compartir archivos a través de una red: Windows XP
 - 13.2 Compartir archivos a través de una red: Windows Vista
14. Configuración WiFi
15. Actualización del firmware
16. Especificaciones Técnicas

10. Menú Setup (Configuración)

En el siguiente menú podemos configurar las opciones de Audio, Video, Subtítulos y Red.

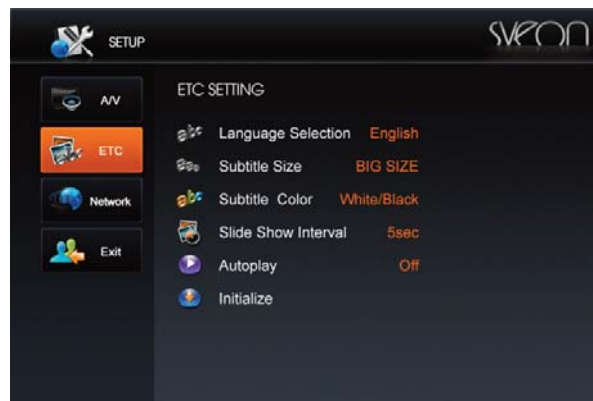
10.1 A/V

- Estándar TV: Seleccione el sistema que utilice su TV. Puede seleccionar entre PAL/NTSC por defecto será PAL
- Salida (PAL/NTSC): Seleccione la salida de vídeo que quiera utilizar por defecto siempre que conecte su unidad con su televisión. Por defecto de fábrica está seleccionado Vídeo C/S (AV y SVideo). Si lo desea seleccione HDMI o HD YPbPr (Componentes).
 - Si selecciona la salida HDMI podrá seleccionar las siguientes resoluciones: 576p/720p/1080i/1080p*
 - Si selecciona la salida YPbPr podremos seleccionar las siguientes resoluciones de pantalla: 576p/720p/1080i
- Tipo de Pantalla: Puede elegir entre los formatos 4:3/4:3 Pan-scan/16:9
 - Pantalla 4:3: seleccione esta opción cuando visualice archivos en una televisión formato 4:3.
 - Formato Cine 4:3 Pan-scan: seleccione esta opción para adaptar un formato panorámico a una pantalla 4:3
 - 16:9 (Formato panorámico): seleccione esta opción cuando visualice los archivos en una televisión con formato panorámico
- Salida audio: Puede elegir entre sonido Analógico o Digital
 - Analógico: cuando utilice las salidas analógicas de audio (cables rojo y blanco)
 - Digital: seleccione esta salida si quiere utilizar las salidas óptico o coaxial.

*La opción de 1080p sólo está disponible en pantallas que soporten dicha resolución.

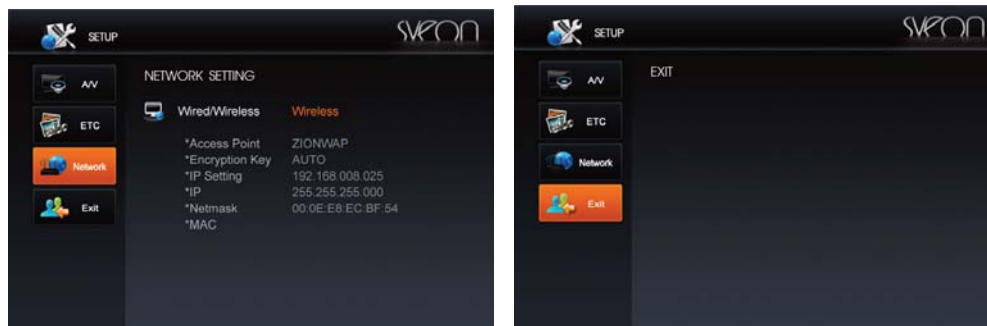
10.2 ETC

- Idioma: elija el idioma por defecto en el que quiera visualizar el entorno de usuario y las diferentes funciones (Inglés, Español, Francés, Checo, Italiano, Ruso, Alemán, Portugués, Chino o Coreano)
- Tamaño Subtítulos: elija el tamaño de letra en el que quiere visualizar los subtítulos: pequeño o grande.
- Color Subtítulos: podemos elegir el color de los subtítulos (W/K: blanco, Y/K: amarillo, C/K: azul, W/B: blanco con borde azul, Y/B: amarillo con borde azul, C/B: azul claro con borde azul oscuro)
- Tiempo excedido presentación: elija el tiempo de transición entre imágenes en modo presentación (minimo 3 segundos)
- Reiniciar: Restaura los valores por defecto que vienen de fábrica.



10.3 Network

En este apartado puede elegir entre cableada (red cable LAN) o Wifi (red inalámbrica) Para seleccionar la opción cableada, por favor conecte previamente haga las conexiones de red necesarias tal como se indica en el apartado 6.7 "Conexión a Ethernet".



Una vez configurado su unidad SPM5000 haga clic en EXIT para volver al menú inicial.

11. Menú Hard Disk

En el siguiente Menú podrá acceder a los archivos almacenados en el disco duro de su unidad multimedia para su reproducción.

Busque el archivo que desee reproducir. Si tiene sus archivos guardados en una estructura de carpetas haga clic en las mismas hasta encontrar el archivo deseado. Sitúese sobre el mismo y pulse el botón "OK" o "PLAY" del mando a distancia o del frontal de la unidad.

Podrás elegir multitud de opciones para la reproducción de sus archivos (Vídeos, Música, Fotos) que podrá ejecutar cómodamente desde su mando a distancia.

11.1 Vídeos

- **SUBTÍTULO:** Pulsando este botón podrá seleccionar entre los subtítulos disponibles y activarlos o desactivarlos.
- **AUDIO:** Si su vídeo dispone de más de un canal de audio, pulsando este botón podrá seleccionar el que quiera escuchar.
- **INFO:** Pulse este botón para mostrar en pantalla información sobre el archivo como nombre, tamaño, tiempo transcurrido, tiempo restante o si está activado el modo repetición para este archivo.

Índice

1. Bienvenido
2. Características
3. Requisitos del sistema
4. Contenido del pack
5. Hardware
6. Mando a distancia
7. Conexiones
 - 7.1 Conexión al PC
 - 7.2 Conexión por AV
 - 7.3 Conexión por SVideo
 - 7.4 Conexión por Componentes
 - 7.5 Conexión por HDMI
 - 7.6 Conexión Ethernet
 - 7.7 Conexión de audio
 - 7.8 Conexión USB Host
8. Primer uso de la unidad
 - 8.1 Encendido de la unidad
 - 8.2 Formateo de la unidad
 - 8.3 Mando a distancia
 - 8.4 Avisos de seguridad
9. Introducción
10. Menú Setup
 - 10.1 A/V
 - 10.2 ETC
 - 10.3 Network
11. Menú Hard Disk
 - 11.1 Vídeos
 - 11.2 Música
 - 11.3 Fotos
 - 11.4 DVD Virtual
 12. Configuración Ethernet
 - 12.1 Configuración IP Manual
 - 12.2 Cómo consultar los datos de IP en el PC en Windows XP
 - 12.3 Cómo consultar los datos de su red bajo Windows Vista
 13. Cómo compartir archivos
 - 13.1 Compartir archivos a través de una red: Windows XP
 - 13.2 Compartir archivos a través de una red: Windows Vista
 14. Configuración WiFi
 15. Actualización del firmware
 16. Especificaciones Técnicas

Índice

1. Bienvenido
2. Características
3. Requisitos del sistema
4. Contenido del pack
5. Hardware
6. Mando a distancia
7. Conexiones
 - 7.1 Conexión al PC
 - 7.2 Conexión por AV
 - 7.3 Conexión por SVideo
 - 7.4 Conexión por Componentes
 - 7.5 Conexión por HDMI
 - 7.6 Conexión Ethernet
 - 7.7 Conexión de audio
 - 7.8 Conexión USB Host
8. Primer uso de la unidad
 - 8.1 Encendido de la unidad
 - 8.2 Formateo de la unidad
 - 8.3 Mando a distancia
 - 8.4 Avisos de seguridad
9. Introducción
10. Menú Setup
 - 10.1 AV
 - 10.2 ETC
 - 10.3 Network
11. Menú Hard Disk
 - 11.1 Vídeos
 - 11.2 Música
 - 11.3 Fotos
 - 11.4 DVD Virtual
12. Configuración Ethernet
 - 12.1 Configuración IP Manual
 - 12.2 Cómo consultar los datos de IP en el PC en Windows XP
 - 12.3 Cómo consultar los datos de su red bajo Windows Vista
13. Cómo compartir archivos
 - 13.1 Compartir archivos a través de una red: Windows XP
 - 13.2 Compartir archivos a través de una red: Windows Vista
14. Configuración WiFi
15. Actualización del firmware
16. Especificaciones Técnicas

- **B.MARK:** Pulsando el botón B.MARK durante la reproducción del vídeo marcará un punto de inicio. Para dicha marca se creará un archivo. Si luego quiere continuar viendo el vídeo a partir de este punto, en el menú principal Hard Disk pulse el botón B.MARK y seleccione el archivo correspondiente a la película que desea seguir viendo.
- **VOLUME:** Pulse este botón para subir o bajar el volumen.
- **MUTE:** Pulse este botón para eliminar el sonido de la reproducción.
- **ZOOM:** Pulsando el botón Zoom, aumentará la imagen x1, x2 hasta x3.
- **SYNC:** Si está visualizando una película con subtítulos y no están sincronizados (la imagen no coincide con los subtítulos mostrados), podrá sincronizarlos pulsando +/- . Cada vez que pulse aumentará o disminuirá un segundo.
- **REPEAT:** Pulsando el botón repeat, podrá repetir el archivo (Pista), todos los archivos contenidos en la carpeta (Todas) o todos los archivos contenidos en todas las carpetas del disco duro (Carpeta)
- **GOTO:** Pulsando el botón GOTO podemos ir a un momento específico de la película por tiempo.
- **OK:** Utilice este botón para reproducir el archivo.
- **Botones direccionales:** Mientras reproduce un vídeo con subtítulos podrá seleccionar la posición de los mismos en pantalla (arriba/abajo).
- **Botones direccionales:** Mientras reproduce un vídeo, podrá avanzar de manera rápida o lenta. Pulse la flecha hacia la derecha para subir la velocidad de avance y la flecha hacia la izquierda para bajar la velocidad de avance. Puede elegir velocidades entre un rango de (0.3x hasta 4x).
- **PLAY:** Pulse el botón Play para reproducir o pausar el archivo.
- **STOP:** Pulse el botón Stop para parar la reproducción.
- **SKIP:** Pulse el botón con las flechas hacia la izquierda para reproducir el archivo anterior o el botón con las flechas hacia la derecha para reproducir el archivo posterior.
- **SEARCH:** Pulse los botones durante la reproducción del vídeo para avanzar o retroceder rápidamente.

11.2 Música



SPM5000 cuenta con un entorno de reproducción de archivos de música. Gracias a este reproductor podrá ver en todo momento el título del archivo que está reproduciendo, el tiempo transcurrido y restante de reproducción e incluso el nombre del álbum entre otras.

- **BOOKMARK:** Pulse este botón mientras reproduce un archivo para añadirlo a la lista de reproducción.
- **VOLUME:** Pulse este botón para subir o bajar el volumen.
- **MUTE:** Pulse este botón para eliminar el sonido de la reproducción.
- **OK:** Utilice este botón para reproducir el archivo.
- **PLAY:** Pulse el botón Play reproducir o pausar el archivo.
- **STOP:** Pulse el botón Stop para parar la reproducción
- **SKIP:** Pulse el botón con las flechas hacia la izquierda para reproducir el archivo anterior o el botón con las flechas hacia la derecha para reproducir el archivo posterior.
- **REPEAT:** Pulsando el botón repeat, podrá repetir el archivo (Pista), todos los archivos contenidos en la carpeta (Todas) o todos los archivos contenidos en todas las carpetas del disco duro (Carpeta)

11.3 Fotos

- **PLAY:** Si pulsa PLAY en el interior de una carpeta que contiene fotos nos las mostrará en modo presentación con el intervalo de tiempo especificado anteriormente en el menú SETUP/ETC/Tiempo excedido presentación.
- **OK:** Sitúese sobre el archivo que desee visualizar y pulse OK. A diferencia de la función "Play" sólo nos mostrará el archivo seleccionado.
- **STOP:** Pulse el botón Stop para parar la reproducción
- **SKIP:** Pulse el botón con las flechas hacia la izquierda para reproducir el archivo anterior o el botón con las flechas hacia la derecha para reproducir el archivo posterior.
- **ZOOM:** Pulsando el botón Zoom, aumentará la imagen x1, x2 hasta x3.
- **SYNC:** Pulse este botón mientras visualiza las fotos en modo presentación para cambiar el tiempo de transición.

11.4 DVD Virtual

La reproducción de un DVD virtual, es la reproducción del contenido de un DVD en el disco duro como si fuese el original.

- **INFO:** Pulsando el botón INFO le mostrará en pantalla el número de capítulos, el tiempo de cada capítulo, salida de audio, salida de vídeo, tipo de tv, modo repetición, formato de audio, subtítulos y ángulo.
- **VOLUME:** Pulse este botón para subir o bajar el volumen.
- **MUTE:** Pulse este botón para eliminar el sonido de la reproducción.
- **GOTO:** Pulsando el botón GOTO podemos ir a un momento específico del vídeo por tiempo.
- **PLAY:** Pulse el botón Play reproducir o pausar el archivo.
- **STOP:** Pulse el botón Stop para parar la reproducción.
- **SKIP:** Pulse el botón con las flechas hacia la izquierda para reproducir el archivo anterior o el botón con las flechas hacia la derecha para reproducir el archivo posterior.
- **SEARCH:** Pulse los botones durante la reproducción del vídeo para avanzar o retroceder rápidamente.

12. Configuración Ethernet

Para conectar la unidad por Red Cableada (LAN) y visualizar archivos multimedia por streaming necesitaremos un cable de red (RJ-45) conectado un extremo a nuestra unidad SMP5000 y el otro extremo al Router, Switch o Hub (siga las indicaciones del apartado 7.7 Conexión Ethernet). Este cable ha de ser "Sin Cruzar" si va conectado al Router, Switch o Hub. Si por el contrario quiere conectar la SPM5000 al PC el cable ha de ser "Cruzado".

Para realizar la configuración con cable de SPM5000 con un router, entraremos en el apartado "Setup" "Network" y seleccione dentro de "Red por defecto" la opción "Cableada". Aparecerá una pantalla que le preguntará si desea la IP que proporciona el router automáticamente "Auto" o si desea configurarla de forma "Manual". Si selecciona la opción Manual, tendrá que especificar una IP dentro de la Red que no esté en uso por ningún dispositivo en Red (vaya al apartado "12.1 Configuración IP Manual")

Una vez configurada la red podrá acceder a los archivos compartidos de su PC desde la opción del menú principal NETWORK PC, o desde pulsando el botón "PC" de su mando a distancia.



Nota. La función de reproducción en streaming dependerá del Bitrate que contenga el archivo.

12.1 Configuración IP Manual

- Seleccione la opción *IP MANUAL (FIJA)
- A continuación aparecerá la siguiente pantalla. Introduzca los datos necesarios teniendo en cuenta que:

La IP de la unidad no puede coincidir con la de ningún PC que se encuentre en la RED. Por ejemplo, si la IP del PC es 192.168.0.12, puede asignar una nueva IP a su dispositivo cambiando los dos últimos dígitos del último campo (192.168.0.33). Tenga en cuenta que sólo puede realizar cambios en el último campo de la IP de su PC.

Importante. La IP asignada será diferente en cada configuración y/o router.



Índice

- Bienvenido
- Características
- Requisitos del sistema
- Contenido del pack
- Hardware
- Mando a distancia
- Conexiones
 - Conexión al PC
 - Conexión por AV
 - Conexión por SVideo
 - Conexión por Componentes
 - Conexión por HDMI
 - Conexión Ethernet
 - Conexión de audio
 - Conexión USB Host
- Primer uso de la unidad
 - Encendido de la unidad
 - Formateo de la unidad
 - Mando a distancia
 - Avisos de seguridad
- Introducción
- Menú Setup
 - AV
 - ETC
 - Network
- Menú Hard Disk
 - Videos
 - Música
 - Fotos
 - DVD Virtual
- 12. Configuración Ethernet**
 - 12.1 Configuración IP Manual**
 - Cómo consultar los datos de IP en el PC en Windows XP
 - Cómo consultar los datos de su red bajo Windows Vista
 - Cómo compartir archivos
 - Compartir archivos a través de una red: Windows XP
 - Compartir archivos a través de una red: Windows Vista
 - Configuración WiFi
- Actualización del firmware
- Especificaciones Técnicas

12.2 Cómo consultar los datos de IP en el PC en Windows XP

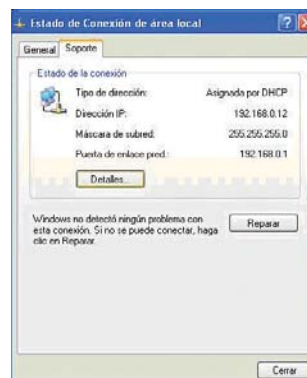
Siga los siguientes pasos para consultar los datos necesarios bajo el sistema operativo Windows XP:

- Haga clic en Inicio
- Haga clic con el botón derecho del ratón sobre "Mis sitios de red"
- Seleccione la opción "Propiedades"



-Haga clic con el botón derecho del ratón sobre "Conexión de área local" y seleccione "Estado"

-Seleccione "Soporte"



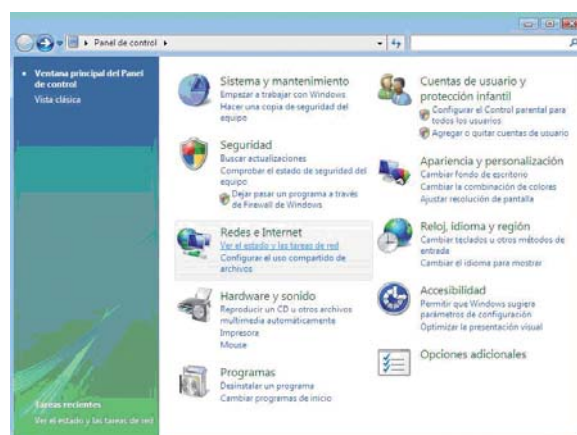
-Seleccione "Detalles". A continuación se muestra una ventana que contiene toda la información necesaria para configurar la unidad:



12.3 Cómo consultar los datos de su red bajo Windows VISTA

Siga los siguientes pasos para consultar los datos necesarios para realizar la instalación bajo el sistema operativo Windows Vista:

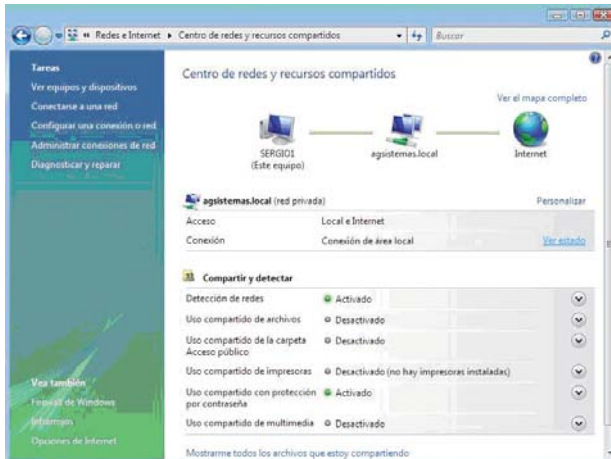
-Haga clic en Inicio y seleccione "Panel de control"/ "Ver el estado y tareas de red"



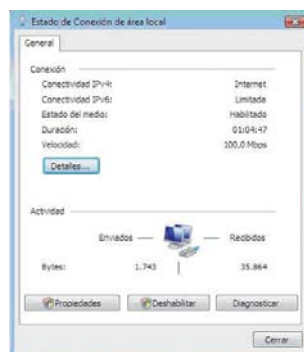
Índice

1. Bienvenido
2. Características
3. Requisitos del sistema
4. Contenido del pack
5. Hardware
6. Mando a distancia
7. Conexiones
 - 7.1 Conexión al PC
 - 7.2 Conexión por AV
 - 7.3 Conexión por SVideo
 - 7.4 Conexión por Componentes
 - 7.5 Conexión por HDMI
 - 7.6 Conexión Ethernet
 - 7.7 Conexión de audio
 - 7.8 Conexión USB Host
8. Primer uso de la unidad
 - 8.1 Encendido de la unidad
 - 8.2 Formateo de la unidad
 - 8.3 Mando a distancia
 - 8.4 Avisos de seguridad
9. Introducción
10. Menú Setup
 - 10.1 AV
 - 10.2 ETC
 - 10.3 Network
11. Menú Hard Disk
 - 11.1 Vídeos
 - 11.2 Música
 - 11.3 Fotos
 - 11.4 DVD Virtual
12. Configuración Ethernet
 - 12.1 Configuración IP Manual
 - 12.2 Cómo consultar los datos de IP en el PC en Windows XP
 - 12.3 Cómo consultar los datos de su red bajo Windows Vista
13. Cómo compartir archivos
 - 13.1 Compartir archivos a través de una red: Windows XP
 - 13.2 Compartir archivos a través de una red: Windows Vista
14. Configuración WiFi
15. Actualización del firmware
16. Especificaciones Técnicas

- Seleccione "Ver Estado"



- En la ventana emergente seleccione "Detalles"



- Los valores que necesitará para la configuración son:

- IPv4 dirección IP
- IPv4 Mascara de Subred
- IPv4 Puerta de enlace
- IPv4 Servidor DNS



13. Cómo compartir archivos

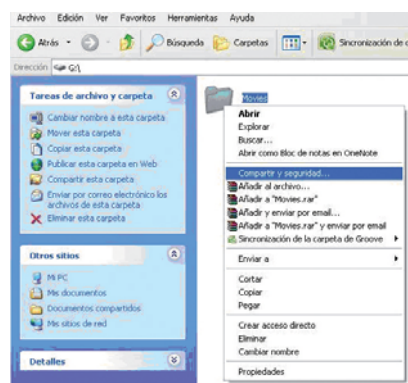
13.1 Compartir archivos a través de una red: Windows XP

Por favor tenga en cuenta que para compartir archivos entre el PC y el dispositivo SPM5000 es necesario que:

1. La carpeta que contiene los archivos se encuentre compartida en Red
2. El PC debe estar encendido y conectado a la Red

Siga los siguientes pasos para compartir archivos a través de la red en Windows XP:

Paso 1. Seleccione en el PC la carpeta a compartir con el botón de-
recho. Seleccione la opción "Compartir y seguridad".



Índice

1. Bienvenido
2. Características
3. Requisitos del sistema
4. Contenido del pack
5. Hardware
6. Mando a distancia
7. Conexiones
 - 7.1 Conexión al PC
 - 7.2 Conexión por AV
 - 7.3 Conexión por SVideo
 - 7.4 Conexión por Componentes
 - 7.5 Conexión por HDMI
 - 7.6 Conexión Ethernet
 - 7.7 Conexión de audio
 - 7.8 Conexión USB Host
8. Primer uso de la unidad
 - 8.1 Encendido de la unidad
 - 8.2 Formateo de la unidad
 - 8.3 Mando a distancia
 - 8.4 Avisos de seguridad
9. Introducción
10. Menú Setup
 - 10.1 AV
 - 10.2 ETC
 - 10.3 Network
11. Menú Hard Disk
 - 11.1 Vídeos
 - 11.2 Música
 - 11.3 Fotos
 - 11.4 DVD Virtual
12. Configuración Ethernet
 - 12.1 Configuración IP Manual
 - 12.2 Cómo consultar los datos de IP en el PC en Windows XP
 - 12.3 Cómo consultar los datos de su red bajo Windows Vista
13. Cómo compartir archivos
 - 13.1 Compartir archivos a través de una red: Windows XP
 - 13.2 Compartir archivos a través de una red: Windows Vista
14. Configuración WiFi
15. Actualización del firmware
16. Especificaciones Técnicas

Paso 2. Seleccione "Compartir esta carpeta en red" y haga clic en "Aplicar".

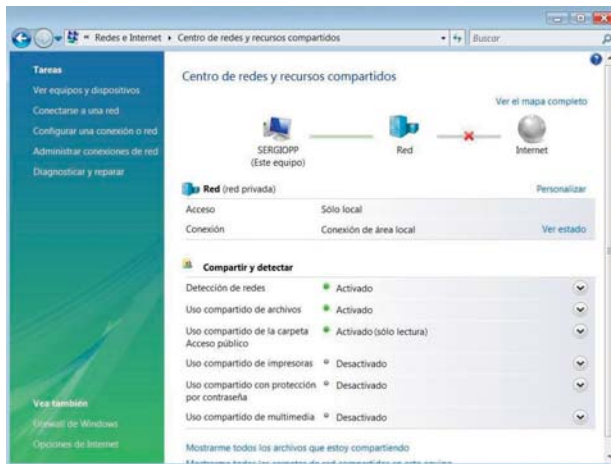


13.2 Compartir archivos a través de una red: Windows VISTA

Importante. Antes de realizar los pasos necesarios para configurar la red bajo el sistema operativo Windows Vista tenga en cuenta que debe operar como administrador del sistema.

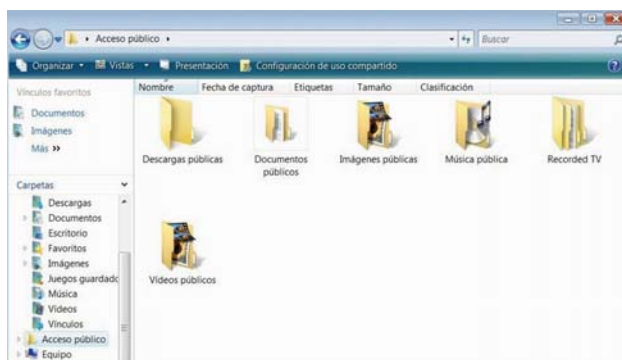
Siga los pasos que se muestran a continuación para compartir archivos a través de la red bajo el sistema operativo Windows Vista de una forma sencilla.

1. Haga Click en Inicio/ Panel de control
2. Pulse en Redes e Internet/Centro de redes y recursos compartidos
3. Configure las opciones de Compartir y detectar como muestra la imagen



- Detección de redes: Activado
- Uso compartido de archivos: Activado
- Uso compartido de la carpeta Acceso público: Activado (solo lectura)
- Uso compartido con protección por contraseña: Desactivado

Una vez realizada la configuración, coloque los archivos que queremos reproducir desde nuestra unidad SPM5000 en la carpeta Acceso público de nuestro PC.



Índice

1. Bienvenido
2. Características
3. Requisitos del sistema
4. Contenido del pack
5. Hardware
6. Mando a distancia
7. Conexiones
 - 7.1 Conexión al PC
 - 7.2 Conexión por AV
 - 7.3 Conexión por SVideo
 - 7.4 Conexión por Componentes
 - 7.5 Conexión por HDMI
 - 7.6 Conexión Ethernet
 - 7.7 Conexión de audio
 - 7.8 Conexión USB Host
8. Primer uso de la unidad
 - 8.1 Encendido de la unidad
 - 8.2 Formateo de la unidad
 - 8.3 Mando a distancia
 - 8.4 Avisos de seguridad
9. Introducción
10. Menú Setup
 - 10.1 A/V
 - 10.2 ETC
 - 10.3 Network
11. Menú Hard Disk
 - 11.1 Vídeos
 - 11.2 Música
 - 11.3 Fotos
 - 11.4 DVD Virtual
12. Configuración Ethernet
 - 12.1 Configuración IP Manual
 - 12.2 Cómo consultar los datos de IP en el PC en Windows XP
 - 12.3 Cómo consultar los datos de su red bajo Windows Vista
13. Cómo compartir archivos
 - 13.1 Compartir archivos a través de una red: Windows XP
 - 13.2 Compartir archivos a través de una red: Windows Vista
14. Configuración WiFi
15. Actualización del firmware
16. Especificaciones Técnicas

14. Configuración WiFi

La unidad SPM5000 dispone de un dispositivo Wifi integrado, por lo que la conexión de la unidad con la red le será muy fácil de configurar.

Para poder conectar la SPM5000 a la red mediante Wifi en primer lugar tendrá que disponer de una Red WIFI.

Para realizar la configuración entre su SPM5000 y su router wifi, entre en el menú "Setup" "Network" y seleccione en "Red por defecto" la opción "WIFI" Le mostrará una ventana con todas las redes disponibles a su alcance. Seleccione su red wifi. En el caso de tener su red wifi protegida con contraseña le aparecerá una ventana solicitando la clave de encriptado. Introduzca la clave con la ayuda de los botones numéricos del mando a distancia.

- Para Cambiar números por letras, mayúsculas o minúsculas, pulse el botón FUNCTION del mando a distancia. Una vez introducida la clave pulse la opción "Auto" para una IP automática o "Manual" para introducir una IP manual.

- Una vez configurada la red podrá acceder a los archivos compartidos de su PC desde la opción del menú principal NETWORK PC, o pulsando el botón "PC" del mando a distancia.

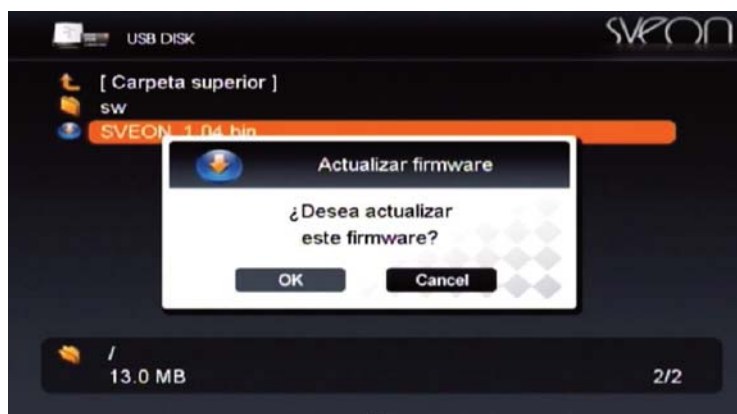
Nota. La función de reproducción en streaming dependerá del Bitrate que contiene el archivo.

15. Actualización del firmware

El firmware de la unidad SPM5000 es totalmente actualizable para que así pueda disfrutar de las mejoras que se realicen en el sistema.

Para actualizar el firmware de la unidad simplemente copie el archivo de actualización al disco duro, selecciónelo y pulse el botón "OK" del mando a distancia o del frontal de la unidad. Aparecerá una ventana que le preguntará si desea actualizar el firmware. Pulse sobre "OK" y espere hasta que el proceso de actualización termine por completo. La unidad se reiniciará automáticamente. Posteriormente borre el archivo de la unidad.

Las actualizaciones de la SPM5000 únicamente se pondrán descargar con total seguridad en la siguiente dirección www.sveon.com



IMPORTANTE: Durante el proceso de actualización NO APAGE LA UNIDAD BAJO NINGÚN CONCEPTO. Cualquier daño ocasionado por una actualización indebida del firmware de la unidad anula la garantía del producto. Si necesita asistencia técnica por favor contacte con el Servicio de Asistencia Técnica de Sveon:

902 402 503
soporte@sveon.com

Índice

1. Bienvenido
2. Características
3. Requisitos del sistema
4. Contenido del pack
5. Hardware
6. Mando a distancia
7. Conexiones
 - 7.1 Conexión al PC
 - 7.2 Conexión por AV
 - 7.3 Conexión por SVideo
 - 7.4 Conexión por Componentes
 - 7.5 Conexión por HDMI
 - 7.6 Conexión Ethernet
 - 7.7 Conexión de audio
 - 7.8 Conexión USB Host
8. Primer uso de la unidad
 - 8.1 Encendido de la unidad
 - 8.2 Formateo de la unidad
 - 8.3 Mando a distancia
 - 8.4 Avisos de seguridad
9. Introducción
10. Menú Setup
 - 10.1 AV
 - 10.2 ETC
 - 10.3 Network
11. Menú Hard Disk
 - 11.1 Vídeos
 - 11.2 Música
 - 11.3 Fotos
 - 11.4 DVD Virtual
12. Configuración Ethernet
 - 12.1 Configuración IP Manual
 - 12.2 Cómo consultar los datos de IP en el PC en Windows XP
 - 12.3 Cómo consultar los datos de su red bajo Windows Vista
13. Cómo compartir archivos
 - 13.1 Compartir archivos a través de una red: Windows XP
 - 13.2 Compartir archivos a través de una red: Windows Vista
14. Configuración WiFi
15. Actualización del firmware
16. Especificaciones Técnicas

16. Especificaciones Técnicas

Formatos soportados:

- Película: MPEG 1,2,4(AVI, WMV9 HD, MPG, VOB, IFO, MP4, ASF, TP, TRP, TS, M2TS, MOV (H.264), MKV. Xvid (except GMC, Qpel options)
- Música: MP3, WMA, AAC, OGG, PCM, M4A, AC3,FLAC, WAV
- Foto: JPG , BMP , PNG, GIF

Conexiones:

- USB2.0 (Host) 2 Ports
- USB2.0 (Slave)1 Port
- LAN(10/100Mbps)
- WLAN 802.11g

Salidas de vídeo: Vídeo: HDMI(up to 1080p), Componente(up to 1080i), S-Video, Vídeo Compuesto

Salidas de Audio: Digital : Coaxial, Óptica, HDMI / Analógica: Estéreo RCA

Subtítulos: Text Subtitle : smi, sub, srt, lrc, txt. Image Subtitle : sub (with idx)

Formato: FAT32,NTFS

Idiomas: Inglés, Francés, Alemán, Español, Italiano, Portugués, Ruso, Chino, Coreano

HDD: SATA I,II

Capacidad soportada: Hasta 2TB

Alimentación: 12V/3.5A

Índice

1. Bienvenido
2. Características
3. Requisitos del sistema
4. Contenido del pack
5. Hardware
6. Mando a distancia
7. Conexiones
 - 7.1 Conexión al PC
 - 7.2 Conexión por AV
 - 7.3 Conexión por SVideo
 - 7.4 Conexión por Componentes
 - 7.5 Conexión por HDMI
 - 7.6 Conexión Ethernet
 - 7.7 Conexión de audio
 - 7.8 Conexión USB Host
8. Primer uso de la unidad
 - 8.1 Encendido de la unidad
 - 8.2 Formateo de la unidad
 - 8.3 Mando a distancia
 - 8.4 Avisos de seguridad
9. Introducción
10. Menú Setup
 - 10.1 AV
 - 10.2 ETC
 - 10.3 Network
11. Menú Hard Disk
 - 11.1 Vídeos
 - 11.2 Música
 - 11.3 Fotos
 - 11.4 DVD Virtual
12. Configuración Ethernet
 - 12.1 Configuración IP Manual
 - 12.2 Cómo consultar los datos de IP en el PC en Windows XP
 - 12.3 Cómo consultar los datos de su red bajo Windows Vista
13. Cómo compartir archivos
 - 13.1 Compartir archivos a través de una red: Windows XP
 - 13.2 Compartir archivos a través de una red: Windows Vista
14. Configuración WiFi
15. Actualización del firmware
- 16. Especificaciones Técnicas**

SPM5000 User Guide

Index

1. Welcome
2. Features
3. System Requirements
4. Content
5. Hardware
6. Remote Control
7. Connections
 - 7.1 *PC Connection*
 - 7.2 *AV Connection*
 - 7.3 *SVideo Connection*
 - 7.4 *Composite Connection*
 - 7.5 *HDMI Connection*
 - 7.6 *Ethernet Connection*
 - 7.7 *Audio Connection*
 - 7.8 *USB Host Connection*
8. First time usage
 - 8.1 *Turn the unit on*
 - 8.2 *Formatting process*
 - 8.3 *Remote control*
 - 8.4 *Security Information*
9. Introduction
10. Setup Menu
 - 10.1 *A/V*
 - 10.2 *ETC*
 - 10.3 *Network*
11. Hard Disk
 - 11.1 *Video files*
 - 11.2 *Music*
 - 11.3 *Pictures*
 - 11.4 *Virtual DVD*
12. Ethernet connection
 - 12.1 *Manual IP setup*
 - 12.2 *How to get the IP information under Windows XP*
 - 12.3 *How to get the IP information under Windows Vista*
13. Share Files
 - 13.1 *Windows XP*
 - 13.2 *Windows Vista*
14. WiFi Setup
15. Firmware updating
16. Technical Specifications

1. Welcome

Thanks for choosing SPM5000, the multimedia player compliant with high definition from Sveon, which will allow you to play your multimedia files with up to 1080p of resolution (videos, pictures and music). Besides, thanks to its network functions, you are able to play your files in streaming mode through a local network with or without cables.

Through this user guide we will show you how to connect and use properly this device to get the maximum performance.

2. Features

- Video playback. Supported formats: MPEG 1/2/4, XVID (excepto GMC Qpel), AVI, VOB, IFO, ASF, MPG, MPEG, TP, TRP, TS, M2TS, WMV9 HD y MKV (h264).
 - Pictures playback. Supported formats: JPG, BMP, PNG, GIF.
 - HDMI video output (1080p, 1080i, 720p, 576p), YPbPr (1080i, 720p, 576i), Video Compuesto y SVideo.
 - 5.1 audio output: Optical and Coaxial. Audio formats supported: MP3, WMA, AAC, OGG, PCM, M4A, AC3, WAV, FLAC.
 - Subtitles: smi, sub, srt, lrc, txt Image Subtitle : sub (with idx).
 - Connexion: 2 USB Host port, LAN (10/100Mbps), WLAN 802.11g.
 - PC Connection through USB 2.0 (1.1 compliant).
 - Streaming* playback through LAN and WLAN.
 - LCD screen to display the settings, hard disk content and length of file playback.
 - HDMI. The unit is compliant with the high definition video output HDMI (1080p), which offers a high quality of audio and video signal through one cable.
 - FAT32 and NTFS file system supported in multimedia files playback.
 - The audio signal in the files with DTS Audio only can be played using Optical or Coaxial audio outputs using an amplifier or a decoder.
- * Streaming playback function is subject to the bitrate of the file.



3. System Requirements

- PC or laptop with an available USB port.
- Windows 98/Me/2000/XP/VISTA/W7.

4. Content

- Multimedia Player
- Stand
- Power adaptor 12V/3.5A
- USB 2.0 cable
- AV Cable
- 5dBi Wireless Antenna
- Remote Control
- Batteries for remote control (x2)
- CD Driver
- Quick Installation Guide
- HDMI Cable

5. Hardware

Front panel

1. LCD screen: it displays the select menu, files information, length of the files, etc.
2. Indicator LEDs:
 - Wireless: it is turned on when the unit is connected through a wireless network.
 - Network: it is turned on when the unit is connected through LAN
 - HDD: it is turned on when the unit is connected to the PC
 - USB: it is turned on when the USB Host ports are being used.
 - Power: it is turned on when the unit is powered on.
3. IR Receiver: remote control infrared receiver
4. Arrow buttons: press up/down/left/right to move the highlight and select the different options.
5. OK. Press to select an option.
6. Play: Press to start a playback of the selected file.
7. Power: Press to turn the unit on.
8. Setup. Press to access to setup menu.
9. Stop. Press to stop the playback of the selected file.

Index

1. Welcome
2. Features
3. System Requirements
4. Content
5. Hardware
6. Remote Control
7. Connections
 - 7.1 PC Connection
 - 7.2 AV Connection
 - 7.3 SVideo Connection
 - 7.4 Composite Connection
 - 7.5 HDMI Connection
 - 7.6 Ethernet Connection
 - 7.7 Audio Connection
 - 7.8 USB Host Connection
8. First time usage
 - 8.1 Turn the unit on
 - 8.2 Formatting process
 - 8.3 Remote control
 - 8.4 Security Information
9. Introduction
10. Setup Menu
 - 10.1 A/V
 - 10.2 ETC
 - 10.3 Network
11. Hard Disk
 - 11.1 Video files
 - 11.2 Music
 - 11.3 Pictures
 - 11.4 Virtual DVD
12. Ethernet connection
 - 12.1 Manual IP setup
 - 12.2 How to get the IP information under Windows XP
 - 12.3 How to get the IP information under Windows Vista
13. Share Files
 - 13.1 Windows XP
 - 13.2 Windows Vista
14. WiFi Setup
15. Firmware updating
16. Technical Specifications

Index

1. Welcome
2. Features
3. System Requirements
4. Content
5. Hardware
- 6. Remote Control**
7. Connections
 - 7.1 PC Connection
 - 7.2 AV Connection
 - 7.3 SVideo Connection
 - 7.4 Composite Connection
 - 7.5 HDMI Connection
 - 7.6 Ethernet Connection
 - 7.7 Audio Connection
 - 7.8 USB Host Connection
8. First time usage
 - 8.1 Turn the unit on
 - 8.2 Formatting process
 - 8.3 Remote control
 - 8.4 Security Information
9. Introduction
10. Setup Menu
 - 10.1 A/V
 - 10.2 ETC
 - 10.3 Network
11. Hard Disk
 - 11.1 Video files
 - 11.2 Music
 - 11.3 Pictures
 - 11.4 Virtual DVD
12. Ethernet connection
 - 12.1 Manual IP setup
 - 12.2 How to get the IP information under Windows XP
 - 12.3 How to get the IP information under Windows Vista
13. Share Files
 - 13.1 Windows XP
 - 13.2 Windows Vista
14. WiFi Setup
15. Firmware updating
16. Technical Specifications



6. Remote Control

Important. You can manage the functions and the files playback of your SPM5000 using the remote control or using the buttons located in the front panel of the unit. Nevertheless, there are functions which only can be managed through the remote control.

The buttons of the remote control shine in the darkness to make easier its usage.



- POWER:** Turns the unit on/off
- HDD:** Hard disk direct access
- MUTE:** Enables/disables the volume
- PLAY / PAUSE:** Press to start or to pause a playback
- OK:** Press to select/confirm an option
- VOLUME:** Increases or decreases the volume
- HOME:** Press to access to Main Menu
- SEARCH:** Press to go forward or backward in different speeds
- SUBTITLE:** Press to change or disable the subtitles
- AUDIO:** Press to change the audio channel
- ZOOM:** Press to enlarge or reduce a picture
- REPEAT:** Press to repeat a file/ a folder/ the content of the hard disk
- B-MARK:** Press to create a bookmark
- PC:** Press to go Network menu
- REMOTE CONTROLLER CONDITION DISPLAY:** It is turned in red when you press a button
- LANG:** Press to change the OSD language
- USB:** Press to access to the devices connected through USB Host ports
- SETUP:** Press to access to Setup menu
- FUNCTION:** Press to change between letters and numbers
- NUMERIC BUTTONS:** Press to enter numbers or letters. If you want to enter letters press "Function" first.
- GOTO:** Press to enter a searching by time
- STOP BACK:** Press to stop or to go backward
- ARROW BUTTONS** ◀ ▶ ▲ ▼ : Press to move the highlight left / right / up / down
- ▲ ▼ : Press to move up or down the subtitles
- ◀ ▶ : Press to increase or decrease the speed of the video frames
- SYNC:** Press to synchronize the video file with its subtitles (when they are non synchronized)
- SKIP FORWARD:** Press to go to the next file or page
- SKIP BACKWARD:** Press to go to the previous file or page
- TITLE:** Press to go to the main title when you are playing a DVD
- MENU:** Press to go to the main menu when you are playing a DVD
- INFO:** Press to display the file information
- ANGLE:** Press to view a DVD in different angles (only in DVD with different angles available)
- TV OUT:** Press to change between the different outputs: NTSC Composite -> NTSC Components -> NTSC HDMI -> PAL Composite -> PAL Components -> PAL HDMI)
- PICTURE:** Press to change brightness/contrasts/colour values

Remote control correct usage:

1. Install the batteries in the remote control before using it.
2. When you use the remote control, its signal must be pointed toward to the infrared receiver located in the front panel of the unit in an angle of +/-30 degrees and from less than 5 meters.
3. Don't drop it and avoid dampness.
4. If the remote control doesn't work please change the batteries.

7. Connections

7.1 PC Connection

- Connect the unit to the power outlet and then connect the USB cable to the unit and to the PC. Press "Power" button in the front panel of the unit.
- Go to "My Computer" menu. SPM5000 unit will appear as storage device. If the hard disk has different partitions, all of them will be displayed as different units.

7.2 AV Connection

- Connect the unit to the power outlet and connect the three colour connectors to the AV input of your TV and to the rear panel of the unit.
- Select the AV input in your TV.



7.3 SVideo Connection

- Connect the unit to the power outlet and then connect the unit to the TV through SVideo output (this cable is not included).
- Select SVideo input in your TV.

7.4 YPbPr Connection

- Connect the unit to the TV through Component video output (YPbPr cable is not included) as shown in the picture.
- Select YPbPr input in your TV.
- Press the button "TV OUT" to select YPbPr output in the LCD screen of the unit.

Audio Connection: YPbPr output only includes video signal. You can connect the audio signal through AV (red and white cables) or through Optical or Coaxial audio outputs.



7.5 HDMI Connection

- Connect the unit to the power outlet and then connect it to your TV through HDMI output.
- Select HDMI input in your TV.
- Press "TV OUT" button of the remote control to select "HDMI" output in the LCD screen of the unit.



7.6 Ethernet Connection

- If you want to connect the device through a local network (LAN) you need a network cable (it is not included).
- Connect one end of the network cable to the RJ45 connector located in the rear panel of the unit.
- Connect the other end of the network cable to an available RJ45 connector of your router, switch or hub.
- If the connection is properly done, two indicator leds will be turned on (green and orange) in the unit connector.

Important. Go to the network section (12) to learn more about the SPM5000 network connection.

7.7 Audio Connection

Connect the unit to an analog audio system (red and white cables) or to a digital audio system through Coaxial or Optical output (the Coaxial or optical cable are not included).

7.8 USB Host port Connection

SPM 5000 includes two USB Host Port in the rear panel of the unit to connect up to two USB external devices like USB pen drivers or another USB storage devices. You will be able to play the files saved in these devices directly on your TV screen..

Index

- Welcome
- Features
- System Requirements
- Content
- Hardware
- Remote Control
- Connections
 - 7.1 PC Connection
 - 7.2 AV Connection
 - 7.3 SVideo Connection
 - 7.4 Composite Connection
 - 7.5 HDMI Connection
 - 7.6 Ethernet Connection
 - 7.7 Audio Connection
 - 7.8 USB Host Connection
- First time usage
 - 8.1 Turn the unit on
 - 8.2 Formatting process
 - 8.3 Remote control
 - 8.4 Security Information
- Introduction
- Setup Menu
 - 10.1 AV
 - 10.2 ETC
 - 10.3 Network
- Hard Disk
 - 11.1 Video files
 - 11.2 Music
 - 11.3 Pictures
 - 11.4 Virtual DVD
- Ethernet connection
 - 12.1 Manual IP setup
 - 12.2 How to get the IP information under Windows XP
 - 12.3 How to get the IP information under Windows Vista
- Share Files
 - 13.1 Windows XP
 - 13.2 Windows Vista
- WiFi Setup
- Firmware updating
- Technical Specifications

8. First Time Usage

8.1 Turn the unit on

If you want to turn the unit on follow these steps:

1. Connect the unit to your TV (follow the indications shown in the Connection section of this guide).
2. Connect the unit to the power outlet using the power adaptor provided with the unit.

8.2 Formatting process

The unit is already formatted by default. If you need to format the hard disk we suggest you to use NTFS file system.

8.3 Remote Control

Install the batteries provided with the unit before using it.

8.4 Security Information

1. Do not cover the unit, although when the unit isn't being used.
2. Do not use the unit in surfaces like sofas or beds because this kind of surfaces don't allow a correct air flow and the unit could suffer overheating.
3. Place the unit in a place with a correct air flow.
4. The power adaptor gets hot during the usage of the unit (a temperature of 50 degrees or less is normal).

9. Introduction

When the unit is turned on, the video output by default is AV; it is displayed in the LCD screen of the unit (VIDEO OUT PAL C/S-VIDEO). If you want to visualize the video signal on your TV, you have to connect the device through AV cable to the TV (yellow, red and white connectors). If the unit is connected through another video output press "TV OUT" button of the remote control until select the output you have used to connect the device (HDMI or YPbPr).

First time you connect your SPM5000, the following screen will appear to select the OSD language. Select the language you want and press "OK" button of the remote control or of the front panel of the unit.



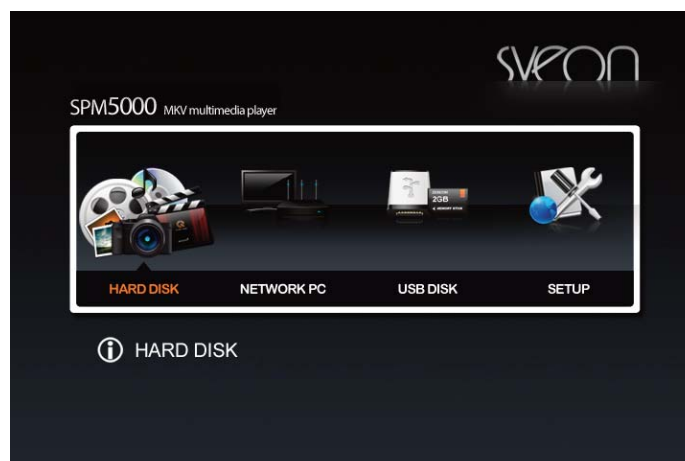
Once the OSD language has been selected, the following window will appear showing different options. Use the arrow buttons of the remote control or of the front panel to move the highlight and select the different options.

- **HARD DISK:** Press "OK" button of the remote control or of the front panel of the unit to access to the hard disk content.

- **NETWORK PC:** Press "OK" button of the remote control or of the front panel of the unit to access to network options.

- **USB DISK:** Press "OK" button of the remote control or of the front panel of the unit to access to the devices connected through the USB Host ports.

- **SETUP:** Press "OK" button of the remote control or of the front panel of the unit to access to the Setup menu.



Index

1. Welcome
2. Features
3. System Requirements
4. Content
5. Hardware
6. Remote Control
7. Connections
 - 7.1 PC Connection
 - 7.2 AV Connection
 - 7.3 SVideo Connection
 - 7.4 Composite Connection
 - 7.5 HDMI Connection
 - 7.6 Ethernet Connection
 - 7.7 Audio Connection
 - 7.8 USB Host Connection
8. First time usage
 - 8.1 Turn the unit on
 - 8.2 Formatting process
 - 8.3 Remote control
 - 8.4 Security Information
9. Introduction
10. Setup Menu
 - 10.1 AV
 - 10.2 ETC
 - 10.3 Network
11. Hard Disk
 - 11.1 Video files
 - 11.2 Music
 - 11.3 Pictures
 - 11.4 Virtual DVD
12. Ethernet connection
 - 12.1 Manual IP setup
 - 12.2 How to get the IP information under Windows XP
 - 12.3 How to get the IP information under Windows Vista
13. Share Files
 - 13.1 Windows XP
 - 13.2 Windows Vista
14. WiFi Setup
15. Firmware updating
16. Technical Specifications

10. Setup Menu

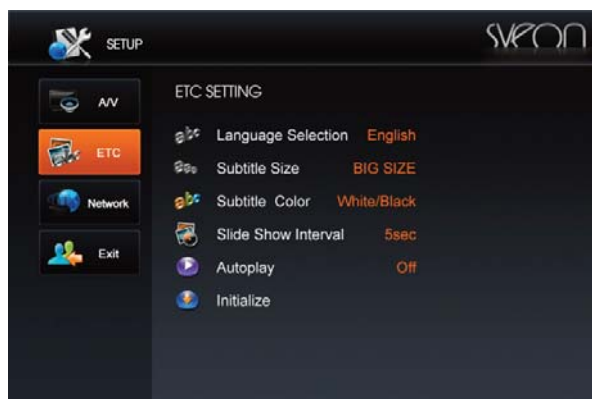
In Setup Menu you are able to setup the audio, video, subtitles and network options.

10.1 A/V

- TV Standard. Select the TV System. You can choose between PAL and NTSC. The value selected by default is PAL.
 - Output (PAL/NTSC). Select the video output you want to use by default every time you connect the device to your TV. The option selected by default is Video C/S (AV and SVideo). You can choose HDMI or HD YPbPr (Component).
 - HDMI. If you select HDMI output you can choose between the following resolutions: 576p / 720p / 1080i / 1080p*
 - YPbPr. If you select YPbPr output you can choose between the following resolutions: 576p / 720p / 1080i
 - Screen Mode: You can choose between 4:3/4:3 Pan-scan/16:9 formats.
 - 4:3 screen: Select this option when you play the files in a 4:3 format TV.
 - 4:3 cinema screen: select this option if you want to adjust a wide format into a 4:3 screen.
 - 16:9 wide screen: select this option when you play the files in a wide TV.
 - Audio output: you can choose between analog or digital audio output.
 - Analog audio output: Select this option when you use an analog audio output (red and yellow connectors).
 - Digital audio output: Select this option if you want to use the Optical or Coaxial audio outputs.
- * 1080p option is only available in screens which support this resolution.

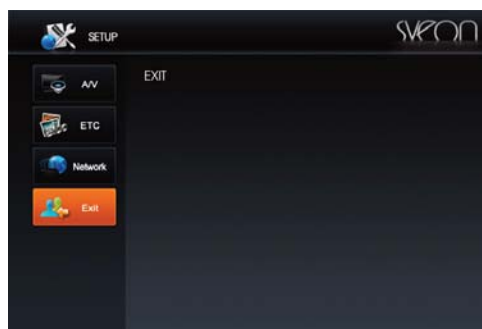
10.2 ETC

- Language: choose the OSD language by default between the following options: English, Spanish, French, Czech, Italian, Russian, German, Portuguese, Chinese or Korean.
- Subtitle sizes: choose the size of the subtitles between (big or small).
- Subtitle colour: choose the colour of the subtitles (W/K: white, Y/K: yellow, C/K: blue, W/B: white with blue edges, Y/B: yellow with blue edges, C/B: soft blue with dark blue edges).
- Transition time: choose the interval time between pictures in slide show mode (the minimum interval time is 3 seconds).
- Restart: select this option to restore the values by default.



10.3 Network

In Network section you can choose between connect the unit through a network cable (LAN) or in a wireless mode (WiFi). If you want to choose LAN connection make sure the network cable is properly connected between the unit and the PC. Please go to the "Ethernet Connection" section in this user guide to learn more about it.



Select the option you want and click on "Exit" option to go to the Main Menu.

11. Hard Disk Menu

In Hard Disk menu you will be able to display all the files saved in the hard disk of the device.

Search the file you want to play. If you have saved the files in folders, select the folders to find the files you want to play. Select the file you want to play and press "OK" or "Play" button of the remote control or of the front panel of the unit.

There are a lot of available functions to play your multimedia files (video, music and picture files) which you can manage through the remote control of the unit.

11.1 Video playback

- **SUBTITLES:** Press this button to select between the available subtitles and to enable or disable this function.
- **AUDIO:** If your video file has more than one audio source you can use this button to select between them.
- **INFO:** Press this button to display information about the files: name, size, elapsed time, remaining time or if repeat mode is enabled or disabled.

Index

- Welcome
- Features
- System Requirements
- Content
- Hardware
- Remote Control
- Connections
 - 7.1 PC Connection
 - 7.2 AV Connection
 - 7.3 SVideo Connection
 - 7.4 Composite Connection
 - 7.5 HDMI Connection
 - 7.6 Ethernet Connection
 - 7.7 Audio Connection
 - 7.8 USB Host Connection
- First time usage
 - 8.1 Turn the unit on
 - 8.2 Formatting process
 - 8.3 Remote control
 - 8.4 Security Information
- Introduction
10. Setup Menu
 - 10.1 A/V
 - 10.2 ETC
 - 10.3 Network
11. Hard Disk
 - 11.1 Video files
 - 11.1.1 Music
 - 11.1.2 Pictures
 - 11.1.3 Virtual DVD
 - 11.2 Ethernet connection
 - 11.2.1 Manual IP setup
 - 11.2.2 How to get the IP information under Windows XP
 - 11.2.3 How to get the IP information under Windows Vista
 - 11.3 Share Files
 - 11.3.1 Windows XP
 - 11.3.2 Windows Vista
 - 11.4 WiFi Setup
 - 11.5 Firmware updating
 - 11.6 Technical Specifications

Index

1. Welcome
2. Features
3. System Requirements
4. Content
5. Hardware
6. Remote Control
7. Connections
 - 7.1 PC Connection
 - 7.2 AV Connection
 - 7.3 SVideo Connection
 - 7.4 Composite Connection
 - 7.5 HDMI Connection
 - 7.6 Ethernet Connection
 - 7.7 Audio Connection
 - 7.8 USB Host Connection
8. First time usage
 - 8.1 Turn the unit on
 - 8.2 Formatting process
 - 8.3 Remote control
 - 8.4 Security Information
9. Introduction
10. Setup Menu
 - 10.1 A/V
 - 10.2 ETC
 - 10.3 Network
11. Hard Disk
 - 11.1 Video files
 - 11.2 Music
 - 11.3 Pictures
 - 11.4 Virtual DVD
12. Ethernet connection
 - 12.1 Manual IP setup
 - 12.2 How to get the IP information under Windows XP
 - 12.3 How to get the IP information under Windows Vista
13. Share Files
 - 13.1 Windows XP
 - 13.2 Windows Vista
14. WiFi Setup
15. Firmware updating
16. Technical Specifications

- **B.MARK:** A B.MARK will allow you to select a point in a video playback and to save it; then you will be able to start to play this video file from this selected point. To select a point in a video file press "B.MARK" button during the playback and the unit will create a file for this bookmark. If you want to start to play a video file using a bookmark, go to Hard Disk menu, press "B.MARK" button and then select the bookmark file of the video you want to play.
- **VOLUME:** Press to increase or decrease the volume.
- **MUTE:** Press to enable or disable audio signal.
- **ZOOM:** Press to enlarge the size of the picture (x1, x2 up to x3).
- **SYNC:** If you are playing a video file with subtitles and the subtitles don't appear at the same time than the image you can press +/- to synchronize both. Each time you press + or - button the subtitles will be moved 1 second forward or backward.
- **REPEAT:** Press this button to repeat the current file (File), all the files saved in a folder (All) or all the files saved in all the folders of the hard disk (Folder).
- **GOTO:** Press this button to go to a point in the timeline of a title.
- **OK:** Press this button to play the selected file.
- **Arrow buttons (up/down):** During a video playback with subtitles press up and down to move the subtitles in the screen (up or down).
- **Arrow buttons (left/right):** During a video playback you can press right and left arrow buttons to select the speed of forward function. Press right arrow button to increase the speed and press left arrow button to decrease the speed. You can choose between different speeds: from 0.3x to 4x).
- **PLAY:** Press this button to play or pause the playback of the file.
- **STOP:** Press to stop the playback.
- **SKIP:** Press left skip button to play the previous file or press right skip button to play the next file.
- **SEARCH:** Press these buttons during a video playback to enable fast backward and fast forward options.

11.2 Music playback



SPM5000 has a special display for music playback. This special screen displays information about the file which is being played, the elapsed time, the time remaining and also the name of the album.

- **BOOKMARK:** Press this button during a music playback to add this title to the playlist.
- **VOLUME:** Press this button to increase or decrease the volume.
- **MUTE:** Press this button to enable or disable the audio signal.
- **OK:** Press to play a selected file.
- **PLAY:** Press to play a file or to pause a file playback.
- **STOP:** Press to stop the a playback.
- **SKIP:** Press left skip button to play the previous file or press right skip button to play the next file.
- **REPEAT:** Press this button to repeat the file (File), all the files saved in the current folder (All), or all the files saved in the all the folders of the hard disk (Folder).

11.3 Pictures playback

- **PLAY:** If you press "Play" button inside a folder with pictures, all the pictures will be displayed in Slide Show mode with the interval time selected in "Setup/ETC/Interval time" option.
- **OK:** Select the file you want to play and press "OK" to play the file. The difference between Play and OK button is that if you press "Play" all the files of the folder will be played.
- **STOP:** Press to stop the playback.
- **SKIP:** Press left skip button to play the previous file and press right skip button to play the next file.
- **ZOOM:** Press to enlarge the picture file: x1, x2 up to x3.
- **SYNC:** Press this button during Slide Show mode to change the transition time between pictures.

11.4 Virtual DVD

SPM5000 allows you to play your DVD files with the navigation menus of the original disk.

- **INFO:** Press "INFO" button to display the chapters, length of each chapter, audio output, video output, TV type, repeat mode, audio format, subtitles and angle.
- **VOLUME:** Press to increase or decrease the volume.
- **MUTE:** Press to enable or disable the audio signal.
- **GOTO:** Press to go to a point of the timeline of the file.
- **PLAY:** Press to play or pause the file playback.
- **STOP:** Press to stop the playback.
- **SKIP:** Press left skip button to play the previous file and press right skip button to play the next file.
- **SEARCH:** Press this buttons during a playback to enable fast forward and fast backward options.

12. Ethernet Connection

If you want to connect the unit through a network using a network cable (LAN) and visualize your multimedia files in streaming mode you need a network cable (RJ45). Connect one end of the network cable to the SPM5000 unit and the other end to an available port of your Router, Switch or Hub (follow the steps indicated in the Connection section of the user guide). This cable should be "Without crossing" if it is connected to a Router, Switch or Hub. If you want to connect the unit to your PC, the cable should be "Crossed".

To setup a LAN connection between the SPM5000 and a router, go to "Setup" / "Network" and select "With cable" option in "Network by default". A window will appear to select if you want the router assign the IP automatically or if you want to assign the IP in a manual way. If you select the manual mode you have to enter an available IP in the network (go to the 12.1 section of this user guide for further information).

Once the network is already configured you can access to the shared files of your PC from the Main Menu / "Network PC" option, or by pressing "PC" button of the remote control.



Note. Streaming function is subject to the bitrate of the file.

12.1 Manual IP Setup

- Seleccione la opción *IP MANUAL (FIJA)
- A continuación aparecerá la siguiente pantalla. Introduzca los datos necesarios teniendo en cuenta que:

La IP de la unidad no puede coincidir con la de ningún PC que se encuentre en la RED. Por ejemplo, si la IP del PC es 192.168.0.12, puede asignar una nueva IP a su dispositivo cambiando los dos últimos dígitos del último campo (192.168.0.33). Tenga en cuenta que sólo puede realizar cambios en el último campo de la IP de su PC.

Important. The assigned IP of the unit will be different in each setup process or in each router.



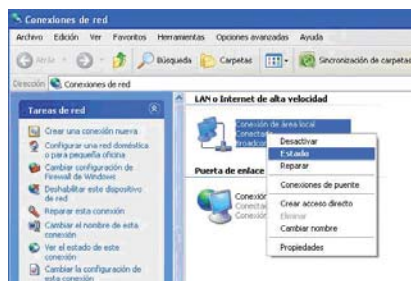
Index

- Welcome
- Features
- System Requirements
- Content
- Hardware
- Remote Control
- Connections
 - PC Connection
 - AV Connection
 - SVideo Connection
 - Composite Connection
 - HDMI Connection
 - Ethernet Connection
 - Audio Connection
 - USB Host Connection
- First time usage
 - Turn the unit on
 - Formatting process
 - Remote control
 - Security Information
- Introduction
- Setup Menu
 - AV
 - ETC
 - Network
- Hard Disk
 - Video files
 - Music
 - Pictures
 - Virtual DVD
- Ethernet connection**
 - Manual IP setup**
 - How to get the IP information under Windows XP
 - How to get the IP information under Windows Vista
- Share Files
 - Windows XP
 - Windows Vista
- WiFi Setup
- Firmware updating
- Technical Specifications

12.2 How to get the IP information under Windows XP

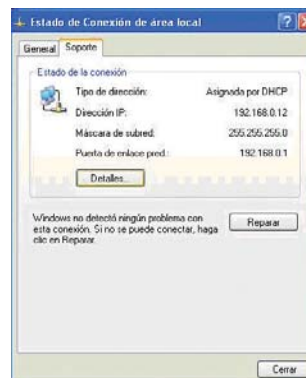
Follow these steps to get the information you need for network connection under Windows XP OS.

- Click on "Start".
- Right click over "My networks".
- Select "Properties" option.

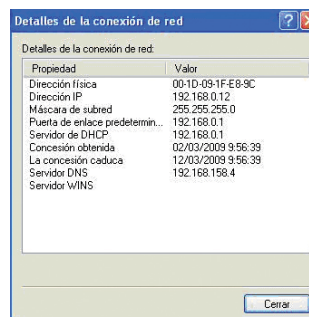


-Right click over "Local connection" and select "Status".

-Select "Support".



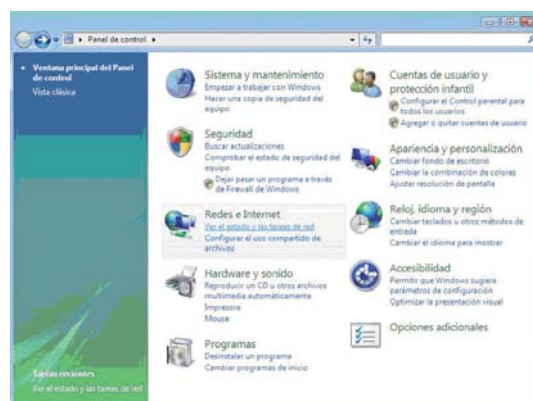
-Select "Details". A window will be displayed with all the information you need to setup the network options of the unit.



12.3 How to get the IP information under Windows Vista

Follow these steps to get the information you need for network connection under Windows Vista OS.

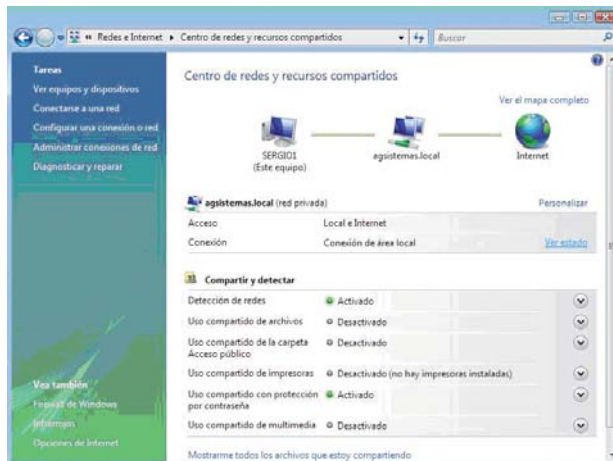
-Click on "Start" and select "Control Panel" / "Show status and network tasks".



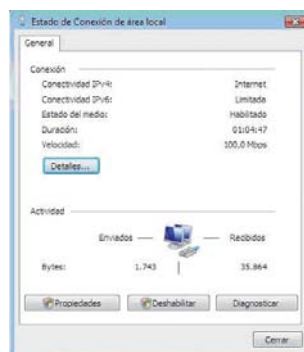
Index

1. Welcome
2. Features
3. System Requirements
4. Content
5. Hardware
6. Remote Control
7. Connections
 - 7.1 PC Connection
 - 7.2 AV Connection
 - 7.3 SVideo Connection
 - 7.4 Composite Connection
 - 7.5 HDMI Connection
 - 7.6 Ethernet Connection
 - 7.7 Audio Connection
 - 7.8 USB Host Connection
8. First time usage
 - 8.1 Turn the unit on
 - 8.2 Formatting process
 - 8.3 Remote control
 - 8.4 Security Information
9. Introduction
10. Setup Menu
 - 10.1 A/V
 - 10.2 ETC
 - 10.3 Network
11. Hard Disk
 - 11.1 Video files
 - 11.2 Music
 - 11.3 Pictures
 - 11.4 Virtual DVD
12. Ethernet connection
 - 12.1 Manual IP setup
 - 12.2 How to get the IP information under Windows XP
 - 12.3 How to get the IP information under Windows Vista
13. Share Files
 - 13.1 Windows XP
 - 13.2 Windows Vista
14. WiFi Setup
15. Firmware updating
16. Technical Specifications

- Select "Status"



- In the pop up window select "Details":



- The values you need for network setup are:

- IPv4 IP Address
- IPv4 Subnet mask
- IPv4 Default gateway
- IPv4 DNS Server



13. Share files

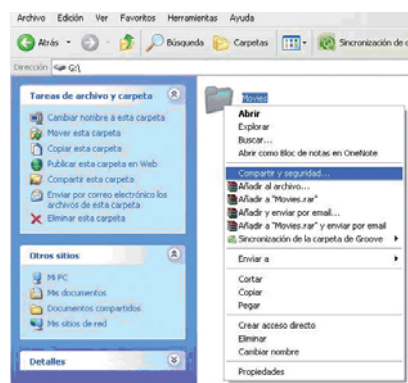
13.1 Windows XP

Please note that to share files between the PC and the device, the following things are needed:

1. The folder which contains the files you want to play must be shared through the network.
2. The PC must be powered on and connected to the network.

Follow these steps to share files through a network under Windows XP OS:

Step 1. Select the folder you want to share in the PC, right click and select "Share and security" option.



Index

1. Welcome
2. Features
3. System Requirements
4. Content
5. Hardware
6. Remote Control
7. Connections
 - 7.1 PC Connection
 - 7.2 AV Connection
 - 7.3 SVideo Connection
 - 7.4 Composite Connection
 - 7.5 HDMI Connection
 - 7.6 Ethernet Connection
 - 7.7 Audio Connection
 - 7.8 USB Host Connection
8. First time usage
 - 8.1 Turn the unit on
 - 8.2 Formatting process
 - 8.3 Remote control
 - 8.4 Security Information
9. Introduction
10. Setup Menu
 - 10.1 A/V
 - 10.2 ETC
 - 10.3 Network
11. Hard Disk
 - 11.1 Video files
 - 11.2 Music
 - 11.3 Pictures
 - 11.4 Virtual DVD
12. Ethernet connection
 - 12.1 Manual IP setup
 - 12.2 How to get the IP information under Windows XP
 - 12.3 How to get the IP information under Windows Vista
13. Share Files
 - 13.1 Windows XP
 - 13.2 Windows Vista
14. WiFi Setup
15. Firmware updating
16. Technical Specifications

Index

1. Welcome
2. Features
3. System Requirements
4. Content
5. Hardware
6. Remote Control
7. Connections
 - 7.1 PC Connection
 - 7.2 AV Connection
 - 7.3 SVideo Connection
 - 7.4 Composite Connection
 - 7.5 HDMI Connection
 - 7.6 Ethernet Connection
 - 7.7 Audio Connection
 - 7.8 USB Host Connection
8. First time usage
 - 8.1 Turn the unit on
 - 8.2 Formatting process
 - 8.3 Remote control
 - 8.4 Security Information
9. Introduction
10. Setup Menu
 - 10.1 A/V
 - 10.2 ETC
 - 10.3 Network
11. Hard Disk
 - 11.1 Video files
 - 11.2 Music
 - 11.3 Pictures
 - 11.4 Virtual DVD
12. Ethernet connection
 - 12.1 Manual IP setup
 - 12.2 How to get the IP information under Windows Vista
 - 12.3 How to get the IP information under Windows XP
13. Share Files
 - 13.1 Windows XP
 - 13.2 Windows Vista
14. WiFi Setup
15. Firmware updating
16. Technical Specifications

Step 2. Select “Share this folder through the Network” and click on “Apply”.

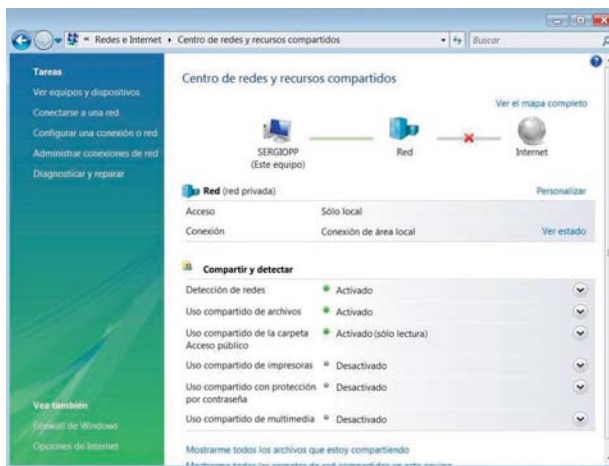


13.2 Windows Vista

Important. Please note you must operate as system administrator to configure the network under Windows Vista.

Follow these steps to share files through a network under Windows Vista OS.

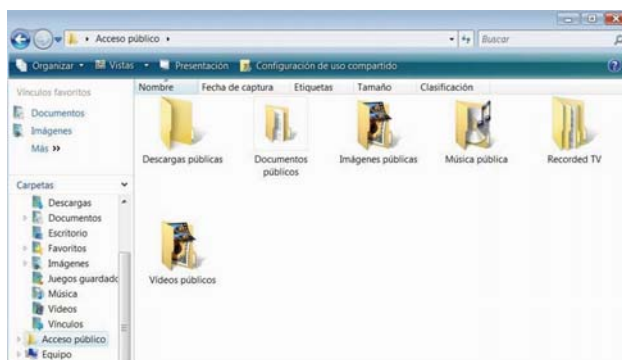
1. Click on “Start” / “Control Panel”.
2. Click on “Network and Internet” / “Network center and shared resources”.



3. Configure the options “Share” and “Detect” using the following values:

- Network detection: Enabled
- Shared files usaged: Enabled
- Public Access shared usage: Enabled (read only)
- Password protection shared usage: Disabled

Copy all the files you want to share between the PC and the SPM5000 unit in the folder “Public Access”.



14. WiFi Setup

SPM5000 includes an integrated WiFi device to make easier the network connection in wireless mode.

Before connecting the unit through wireless mode you need to have an available WiFi network.

If you want to setup a wireless network between the unit SPM5000 and your WiFi Router, go to "Setup" menu, "Network" option and select "WiFi" in "Default Network". A window will appear and will display all the available networks. Select your WiFi network from the available network list and, if your network has a password, a window will appear to enter the password. Use the numeric buttons to write the password.

- Press "Function" button of the remote control to change between uppercase and lowercase. Once the password has been completed, press "Auto" to assign an Automatic IP or "Manual" if you want to enter an IP in a manual mode.
- When the network is already configured you can access to the shared files of your PC from "Network PC" or by pressing "PC" button of the remote control.

Note. Streaming function is subject to the bitrate of the file.

15. Firmware updating

The firmware of the SPM5000 unit is fully upgradeable, thanks to this you are allowed to enjoy all the improvements of the new firmware versions.

If you want to upgrade the firmware version, copy the firmware upgrade file to the hard disk, select it and then press "OK" button of the remote control or of the front panel of the unit. A window will appear to ask if you want to update the firmware. Press "OK" and wait until the process is finished. The unit will be restarted automatically, then delete the file.

The updates of SPM5000 unit could be only downloaded with a maximum security from our official website www.sveon.com



IMPORTANT: Durante el proceso de actualización NO APAGE LA UNIDAD BAJO NINGÚN CONCEPTO. Cualquier daño ocasionado por una actualización indebida del firmware de la unidad anula la garantía del producto. Si necesita asistencia técnica por favor contacte con el Servicio de Asistencia Técnica de Sveon:

902 402 503
suporte@sveon.com

Index

1. Welcome
2. Features
3. System Requirements
4. Content
5. Hardware
6. Remote Control
7. Connections
 - 7.1 PC Connection
 - 7.2 AV Connection
 - 7.3 SVideo Connection
 - 7.4 Composite Connection
 - 7.5 HDMI Connection
 - 7.6 Ethernet Connection
 - 7.7 Audio Connection
 - 7.8 USB Host Connection
8. First time usage
 - 8.1 Turn the unit on
 - 8.2 Formatting process
 - 8.3 Remote control
 - 8.4 Security Information
9. Introduction
10. Setup Menu
 - 10.1 A/V
 - 10.2 ETC
 - 10.3 Network
11. Hard Disk
 - 11.1 Video files
 - 11.2 Music
 - 11.3 Pictures
 - 11.4 Virtual DVD
12. Ethernet connection
 - 12.1 Manual IP setup
 - 12.2 How to get the IP information under Windows XP
 - 12.3 How to get the IP information under Windows Vista
13. Share Files
 - 13.1 Windows XP
 - 13.2 Windows Vista
- 14. WiFi Setup**
- 15. Firmware updating**
16. Technical Specifications

16. Technical Specifications

Supported formats:

- Video: MPEG 1,2,4(AVI, WMV9 HD, MPG, VOB, IFO, MP4, ASF, TP, TRP, TS, M2TS, MOV (H.264), MKV. Xvid (except GMC, Qpel options)
- Music: MP3, WMA, AAC, OGG, PCM, M4A, AC3,FLAC, WAV
- Pictures: JPG , BMP , PNG, GIF

Connections:

USB2.0 (Host) 2 Ports
 USB2.0 (Slave)1 Port
 LAN(10/100Mbps)
 WLAN 802.11g

Video outputs: Video: HDMI(up to 1080p), Components (up to 1080i), S-Video, Composite Video

Audio outputs: Digital : Coaxial, Optical, HDMI / Analog: RCA Stereo

Subtitles: Text Subtitle : smi, sub, srt, lrc, txt. Image Subtitle : sub (with idx)

Format: FAT32,NTFS

Languages: English, French, German, Spanish, Portuguese, Russian, Chinese, Korean.

HDD: SATA I,II

Maximum HDD capacity: Up to 2TB

Power consumption: 12V/3.5A

Index

1. Welcome
2. Features
3. System Requirements
4. Content
5. Hardware
6. Remote Control
7. Connections
 - 7.1 PC Connection
 - 7.2 AV Connection
 - 7.3 SVideo Connection
 - 7.4 Composite Connection
 - 7.5 HDMI Connection
 - 7.6 Ethernet Connection
 - 7.7 Audio Connection
 - 7.8 USB Host Connection
8. First time usage
 - 8.1 Turn the unit on
 - 8.2 Formatting process
 - 8.3 Remote control
 - 8.4 Security Information
9. Introduction
10. Setup Menu
 - 10.1 A/V
 - 10.2 ETC
 - 10.3 Network
11. Hard Disk
 - 11.1 Video files
 - 11.2 Music
 - 11.3 Pictures
 - 11.4 Virtual DVD
12. Ethernet connection
 - 12.1 Manual IP setup
 - 12.2 How to get the IP information under Windows XP
 - 12.3 How to get the IP information under Windows Vista
13. Share Files
 - 13.1 Windows XP
 - 13.2 Windows Vista
14. WiFi Setup
15. Firmware updating
- 16. Technical Specifications**

SPM5000 Manual do Utilizador

Índice

1. Bem-vindo
2. Características
3. Requisitos do sistema
4. Conteúdo
5. Hardware
6. Controlo Remoto
7. Conexões
 - 7.1 *Conexões por USB ao PC*
 - 7.2 *Conexões por AV*
 - 7.3 *Conexões por SVideo*
 - 7.4 *Conexões por Componentes YPbPr*
 - 7.5 *Conexões por HDMI*
 - 7.6 *Conexões a um equipamento de Áudio*
 - 7.7 *Conexão à Ethernet*
 - 7.8 *Conexão USB Host*
8. Primeiro uso da unidade
 - 8.1 *Acender a unidade*
 - 8.2 *Formatação do dispositivo*
 - 8.3 *Avisos de seguridad*
9. Introdução
10. Menu de configuração
 - 10.1 *AV*
 - 10.2 *ETC*
 - 10.3 *Network*
11. Menu HD
 - 11.1 *Videos*
 - 11.1 *Música*
 - 11.1 *Fotos*
 - 11.1 *DVD Virtual*
12. Configuração Ethernet
 - 12.1 *IP Fixo (Manual)*
 - 12.2 *Windows XP*
 - 12.3 *Windows Vista*
13. Como partilhar ficheiros
 - 13.1 *Windows XP*
 - 13.2 *Windows Vista*
14. Configuração WIFI
15. Actualização do firmware
16. Especificações técnicas

1. Bem-vindo

Obrigado por escolher a unidade SPM 5000, o reproduutor multimédia de alta definição de SVEON com o qual poderá reproduzir os seus ficheiros multimédia de até 1080p de resolução (vídeos, imagens, música). E, graças às suas funções de rede poderá reproduzir ficheiros em streaming através de uma rede doméstica ou sem cabos.

Através deste manual mostraremos como ligar e utilizar adequadamente o seu reproduutor multimédia para obter o máximo rendimento.

2. Características

- Reprodução de películas e vídeos. Suporta os formatos mais comuns: (MPEG 1/2/4, XVID (excepto GMC Qpel), AVI, VOB, IFO, ASF, MPG, MPEG, TP, TRP, TS, M2TS, WMV9 HD e MKV (h264)
 - Formato de Imagens Suportadas; JPG, BMP, PNG, GIF
 - Saída de vídeo HDMI (1080p, 1080i, 720p, 576p), YPbPr (1080i, 720p, 576i) Vídeo Composto e S-video
 - Saída de áudio 5.1 Óptica e Coaxial, Formatos suportados: MP3, WMA, AAC, OGG, PCM, M4A, AC3, WAV, FLAC.
 - Legendagem suportada: smi, sub, srt, lrc, txt Image Subtitle : sub (com idx)
 - Ligações: 2 USB HOST, LAN (10/100 Mbps), WLAN 802.11g
 - Ligação ao PC através de USB 2.0 (compatível 1.1)
 - Reprodução em streaming* através de LAN e WLAN
 - Ecrã LCD para poder ver a configuração, conteúdo do disco e duração de reprodução dos ficheiros
 - HDMI. A unidade é compatível com saída de alta definição HDMI (1080p), que transmite alta qualidade de sinal digital de vídeo e áudio através de um só cabo.
 - Suporta o sistema de ficheiros FAT32 e NTFS na reprodução de ficheiros multimédia
 - Os ficheiros com Audio DTS apenas foram ouvidos usando as saídas Óptica ou Coaxial ligado a um amplificador/des-codificador.
- * A função de reprodução em streaming dependerá do Bitrate que contenha o ficheiro.



3. Requisitos do sistema

- Computador portátil ou PC com uma porta USB livre
- Windows 98/Me/2000/XP/VISTA/W7, Linux 2.4 e Macintosh (Mac OS 9.1)

4. Conteúdo

- Reproduutor multimédia
- Suporte do Reprodutor
- Adaptador de corrente 12V/3.5A
- Cabo USB 2.0
- Cabo AV
- Antena Wireless 5dBi
- Controlo remoto
- Pilhas para o controlo remoto (x2)
- CD Driver
- Guia Rápido
- Cabo HDMI

5. Hardware

Painel Frontal

1. Ecrã LCD: Poderá ver os menus de selecção, informação dos ficheiros. Informação dos tempos de reprodução, etc
2. LEDs:
 - Wireless: Ilumina-se quando a unidade está ligada à sua rede wireless.
 - Network: Ilumina-se quando a unidade está ligada à rede LAN.
 - HDD: Ilumina-se quando a unidade está ligada em modo local ao seu PC.
 - USB: ilumina-se quando estão em utilização algumas das portas USB Host.
 - Power: ilumina-se quando a unidade está ligada.
3. Receptor IR: receptor do sinal de infra-vermelhos do comando.
4. Botões de direcção: carregue para cima/baixo/esquerda/direita para mover-se entre as diferentes opções.
5. OK. Carregue para seleccionar a opção desejada.
6. Play: Carregue para começar a reprodução do ficheiro selecciona.
7. Power: Carregue para ligar a unidade.
8. Setup. Acede directamente ao menu Setup.
9. Stop. Carregue para parar a reprodução do ficheiro selecciona.

Índice

1. Bem-vindo
2. Características
3. Requisitos do sistema
4. Conteúdo
5. Hardware
6. Controlo Remoto
7. Conexões
 - 7.1 Conexões por USB ao PC
 - 7.2 Conexões por AV
 - 7.3 Conexões por SVideo
 - 7.4 Conexões por Componentes YPbPr
 - 7.5 Conexões por HDMI
 - 7.6 Conexões a um equipamento de Áudio
 - 7.7 Conexão à Ethernet
 - 7.8 Conexão USB Host
8. Primeiro uso da unidade
 - 8.1 Acender a unidade
 - 8.2 Formatação do dispositivo
 - 8.3 Avisos de seguridad
9. Introdução
10. Menu Setup
 - 10.1 AV
 - 10.2 ETC
 - 10.3 Network
11. Menu HD
 - 11.1 Vídeos
 - 11.1 Música
 - 11.1 Fotos
 - 11.1 DVD Virtual
12. Configuração Ethernet
 - 12.1 IP Fixo (Manual)
 - 12.2 Windows XP
 - 12.3 Windows Vista
13. Como partilhar ficheiros
 - 13.1 Windows XP
 - 13.2 Windows Vista
14. Configuração WIFI
15. Actualização do firmware
16. Especificações técnica

Índice

1. Bem-vindo
2. Características
3. Requisitos do sistema
4. Conteúdo
5. Hardware
6. Controlo Remoto
7. Conexões
 - 7.1 Conexões por USB ao PC
 - 7.2 Conexões por AV
 - 7.3 Conexões por SVideo
 - 7.4 Conexões por Componentes YPbPr
 - 7.5 Conexões por HDMI
 - 7.6 Conexões a um equipamento de Áudio
 - 7.7 Conexão à Ethernet
 - 7.8 Conexão USB Host
8. Primeiro uso da unidade
 - 8.1 Acender a unidade
 - 8.2 Formatação do dispositivo
 - 8.3 Avisos de seguridad
9. Introdução
10. Menu Setup
 - 10.1 AV
 - 10.2 ETC
 - 10.3 Network
11. Menu HD
 - 11.1 Vídeos
 - 11.1 Música
 - 11.1 Fotos
 - 11.1 DVD Virtual
12. Configuração Ethernet
 - 12.1 IP Fixo (Manual)
 - 12.2 Windows XP
 - 12.3 Windows Vista
13. Como partilhar ficheiros
 - 13.1 Windows XP
 - 13.2 Windows Vista
14. Configuração WIFI
15. Actualização do firmware
16. Especificações técnicas



6. Controlo Remoto

Importante. Pode controlar as funções e a reprodução do seu SPM 5000 tanto a partir do controlo remoto como a partir dos botões situados na parte frontal da unidade. Há funções que apenas podem executar-se a partir do controlo remoto.

Para uma maior facilidade de utilização o controlo remoto conta com botões que brilham no escuro.



- POWER:** Ligado / Desligado da unidade
- HDD:** Acesso ao disco rígido
- MUTE:** Silencia o volume
- PLAY / PAUSE:** Carregue para Reproduzir/Pausar a reprodução
- OK:** Carregue para Seleccionar/Confirmar
- VOLUME:** Aumenta/Diminui o volume
- HOME:** Carregue para ir ao menu principal
- SEARCH:** Carregue para Avançar/Retroceder a diferentes velocidades
- SUBTITLE:** Carregue para Alterar/Desactivar as legendas
- AUDIO:** Carregue para mudar o canal de áudio
- ZOOM:** Carregue para Aumentar/Reduzir a imagem
- REPEAT:** Carregue para repetir o ficheiro/o conteúdo da pasta/todo o conteúdo do disco
- B-MARK:** Carregue para seleccionar o ponto do filme onde quer voltar a ver.
- PC:** Carregue para entrar na secção de rede
- REMOTE CONTROLLER CONDITION DISPLAY:** Ilumina-se em vermelho quando se carrega num botão
- LANG:** Carregue para mudar a língua do sistema
- USB:** Carregue para aceder aos dispositivos ligados às portas USB Host
- SETUP:** Carregue para aceder ao menu setup
- FUNCTION:** Carregue para mudar entre números e letras
- Teclado números/letras:** Carregue para introduzir números ou letras. Para introduzir as letras carregue previamente no botão Function.
- GOTO:** Carregue para introduzir uma busca por tempo
- STOP BACK:** Carregue para Parar/Voltar atrás
- Cursors de movimento** ◀ ▶ ▲ ▼ : Acima/abaixo/esquerda/direita
- ▲ ▼ : Carregue Subir/Baixar as legendas
- ▶ ▶ : Carregue para Acelerar/Diminuir a velocidade dos frames de vídeo
- SYNC:** Carregue para sincronizar o vídeo com as legendas (em caso de dessincronização)
- SKIP FORWARD:** Carregue para saltar para o ficheiro ou página seguintes
- SKIP BACKWARD:** Carregue para retroceder ao ficheiro ou página anteriores
- TITLE:** Carregue para aceder ao título principal quando visualizar um DVD
- MENU:** Carregue para aceder ao menu principal quando visualizar um DVD
- INFO:** Carregue para ver a informação do ficheiro
- ANGLE:** Carregue para ver diferentes ângulos ao visualizar um DVD (apenas para DVD multi-ângulo)
- TV OUT:** Carregue para mudar as diferente saídas (NTSC Composto -> NTSC Componente -> NTSC HDMI -> PAL Composto -> PAL Componente -> PAL HDMI)
- PICTURE:** Carregue para mudar o Brilho/Contraste/Cor

Importante:

1. Coloque as pilhas no controlo remoto antes de começar a utilizá-lo.
2. Quando utilizara o controlo remoto, dirija o sinal para o sensor de infra-vermelhos num ângulo de +/- 30 graus e a uma distância inferior a 5 metros.
3. Não deixe cair o controlo remoto e evite colocá-lo em lugares húmidos.
4. Quando o controlo remoto não funcionar por favor troque as pilhas.

7. Conexões

7.1 Conexão por USB ao PC

- Ligue a unidade à tomada de corrente, e ligue o cabo USB à unidade e ao PC, posteriormente carregue no botão Power na parte frontal da unidade.

-Vá a "O MEU COMPUTADOR" e aparecerá SPM5000 como unidade de armazenamento. Se existirem várias partições verá cada uma delas como unidades diferentes.

7.2 Conexão por AV

- Ligue o aparelho à tomada eléctrica e ligue as três cores conectores para a entrada AV do televisor e para o painel traseiro da unidade.

- Selecione a entrada AV do televisor.



7.3 Conexão por SVideo

- Ligue o aparelho à tomada eléctrica e ligue o aparelho para a TV através da saída SVideo (este cabo não é incluído).

- Escolha SVideo entrada na sua TV.

7.4 Conexão por YPbPr

- Ligue o aparelho para a TV através da saída de vídeo componente (YPbPr cabo não está incluído), como mostrado na figura.

- Escolha YPbPr entrada na sua TV.

- Pressione o "TV OUT" no controle remoto para seleccionar YPbPr saída no LCD do aparelho.

Ligação Áudio: YPbPr saída inclui apenas sinal vídeo. Você pode ligar o sinal de áudio através da AV (cabos vermelho e branco) ou através de saídas de áudio óptico ou coaxial.



7.5 Conexão por HDMI

- Ligue o aparelho à tomada eléctrica e, em seguida, conectá-lo ao seu televisor através de saída HDMI.

- Escolha entrada HDMI no seu televisor.

- Pressione o "TV OUT" no controle remoto para seleccionar HDMI saída no LCD do aparelho.



7.6 Conexão Ethernet

- Para ligar a unidade a uma rede local (LAN) necessita de um cabo de rede (não incluído).

- Ligue um dos extremos do cabo à tomada RJ45 do painel traseiro da unidade.

- Ligue o outro conector do cabo a uma porta RJ45 LAN do seu router, switch ou hub.

- Se a ligação foi feita correctamente, ligar-se-ão duas luzes, uma verde e outra cor-de-laranja, no conector da unidade.

No capítulo 12 deste manual encontrará um guia prático para ligar o seu SPM5000 à Rede.

7.7 Conexão a um equipamento de áudio

Ligue a unidade a um equipamento de áudio analógico (Cabo vermelho e branco) ou digital utilizando a saída óptica / Coaxial (cabo não incluído)

7.8 Conexão USB Host

SPM 5000 inclui dois porta USB Host no painel traseiro da unidade para ligar até dois dispositivos externos, como USB pen drivers USB ou outro dispositivo de armazenamento USB. Você será capaz de reproduzir os arquivos salvos nestes dispositivos directamente no ecrã do televisor.

Índice

1. Bem-vindo
2. Características
3. Requisitos do sistema
4. Conteúdo
5. Hardware
6. Controle Remoto
7. Conexões
 - 7.1 Conexões por USB ao PC
 - 7.2 Conexões por AV
 - 7.3 Conexões por SVideo
 - 7.4 Conexões por Componentes YPbPr
 - 7.5 Conexões por HDMI
 - 7.6 Conexões a um equipamento de Áudio
 - 7.7 Conexão à Ethernet
 - 7.8 Conexão USB Host
8. Primeiro uso da unidade
 - 8.1 Acender a unidade
 - 8.2 Formatação do dispositivo
 - 8.3 Avisos de seguridad
9. Introdução
10. Menu Setup
 - 10.1 AV
 - 10.2 ETC
 - 10.3 Network
11. Menu HD
 - 11.1 Vídeos
 - 11.1 Música
 - 11.1 Fotos
 - 11.1 DVD Virtual
12. Configuração Ethernet
 - 12.1 IP Fixo (Manual)
 - 12.2 Windows XP
 - 12.3 Windows Vista
13. Como partilhar ficheiros
 - 13.1 Windows XP
 - 13.2 Windows Vista
14. Configuração WIFI
15. Actualização do firmware
16. Especificações técnica

8. Primeira utilização da unidade

8.1 Ligar a unidade

Para ligar o dispositivo siga os seguintes passos:

1. Ligue a unidade à televisão (siga as indicações de ligação do manual)
2. Ligue a unidade à corrente utilizando o adaptador incluído com a unidade

8.2 Formatação da unidade

A unidade já vem formatada de fábrica. Caso seja necessário formatar a unidade ou caso a queira reformatar, aconselhamos a escolher o sistema de ficheiros NTFS.

8.3 Controlo remoto

Antes de começar a utilizar a unidade, coloque as baterias no controlo remoto. Encontrará as pilhas na caixa de acessórios do dispositivo.

8.4 Informações sobre Segurança

1. Não cubra a unidade, inclusivamente quando não for utilizada.
2. Não utilize a unidade em superfícies como sofás, cama ou semelhantes, a refrigeração não será a correcta.
3. Coloque a unidade num lugar bem ventilado.
4. O adaptador de corrente será mantido quente quando se utilizar a unidade, 50 graus ou menos está dentro do normal.

9. Introdução

Uma vez ligada a unidade, a saída por defeito é AV, o que será indicado no ecrã LCD da unidade (VIDEO OUT PAL C/S-VIDEO). Assim pois, para que mostre o sinal de vídeo na TV terá de ligar o cabo AV (Amarelo, Vermelho, Branco). Se tiver ligada a sua SPM5000 através de outra saída, carregue no botão "TV OUT" do controlo remoto até seleccionar a saída que esteja a utilizar (HDMI ou YPbPr)

A primeira vez que ligar o seu SPM5000 o primeiro ecrã a ser mostrado na sua TV será a escolha do idioma que quer utilizar por defeito para todos os menus e opções da sua unidade. Selecciono o que desejar e carregue no botão "OK" do seu controlo remoto ou do frontal da sua unidade.



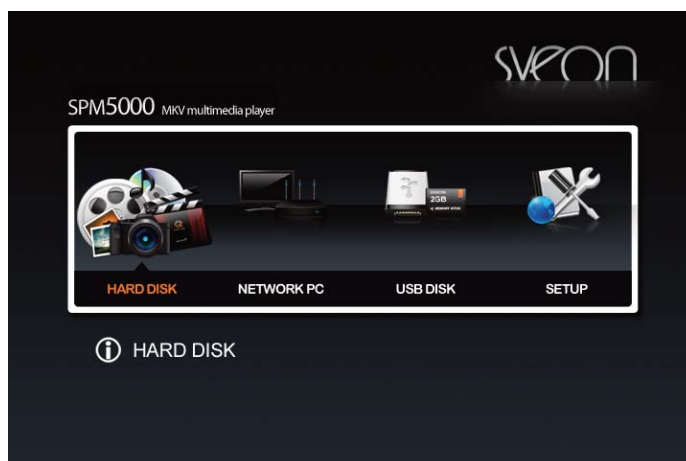
Uma vez seleccionado a língua o SPM5000 mostrará o seguinte ecrã com as seguintes opções. Para mover-se entre as diferentes opções utilize os botões cursores do controlo remoto ou do frontal da unidade.

- **HARD DISK:** Carregue no botão "OK" do controlo remoto ou do frontal da unidade para aceder ao conteúdo do disco rígido

- **NETWORK PC:** Carregue no botão "OK" do controlo remoto ou do frontal da unidade para aceder ao ambiente de rede

- **USB DISK:** Carregue no botão "OK" do controlo remoto ou do frontal da unidade para aceder aos dispositivos ligados às portas USB Host.

- **SETUP:** Carregue no botão "OK" do controlo remoto ou do frontal para aceder ao menu de configuração



Índice

1. Bem-vindo
2. Características
3. Requisitos do sistema
4. Conteúdo
5. Hardware
6. Controlo Remoto
7. Conexões
 - 7.1 Conexões por USB ao PC
 - 7.2 Conexões por AV
 - 7.3 Conexões por SVideo
 - 7.4 Conexões por Componentes YPbPr
 - 7.5 Conexões por HDMI
 - 7.6 Conexões a um equipamento de Áudio
 - 7.7 Conexão à Ethernet
 - 7.8 Conexão USB Host
8. Primeiro uso da unidade
 - 8.1 Acender a unidade
 - 8.2 Formatação do dispositivo
 - 8.3 Avisos de seguridad
9. Introdução
10. Menu Setup
 - 10.1 AV
 - 10.2 ETC
 - 10.3 Network
11. Menu HD
 - 11.1 Vídeos
 - 11.1 Música
 - 11.1 Fotos
 - 11.1 DVD Virtual
12. Configuração Ethernet
 - 12.1 IP Fixo (Manual)
 - 12.2 Windows XP
 - 12.3 Windows Vista
13. Como partilhar ficheiros
 - 13.1 Windows XP
 - 13.2 Windows Vista
14. Configuração WIFI
15. Actualização do firmware
16. Especificações técnicas

10. Menu Setup

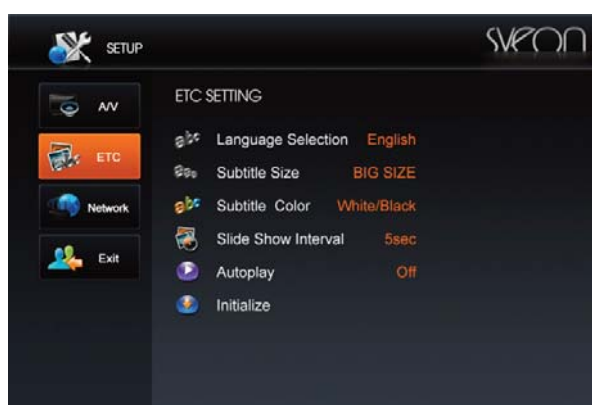
No seguinte menu podemos configurar as opções de Áudio, Vídeo, Legendagem e Rede.

10.1 A/V

- TV Padrão: Selecione o sistema que utiliza na sua TV. Pode seleccionar entre PAL/NTSC por defeito será PAL
 - Saída (PAL/NTSC): Selecione a saída de vídeo que queiram utilizar por defeito sempre que ligue a sua unidade à televisão. Por defeito de fábrica está seleccionado Vídeo C/S (AV e S-Vídeo). Se desejar selecione HDMI ou HD YPbPr (Componentes).
 - Se seleccionar a saída HDMI poderá seleccionar as seguintes resoluções: 576p/720p/1080i/1080p*
 - Se seleccionar a saída YPbPr poderá seleccionar as seguintes resoluções de ecrã: 576p/720p/1080i
 - Tipo de Ecrã: Pode escolher entre os formatos 4:3/4:3 Pan-scan/16:9
 - Ecrã 4:3: selecione esta opção quando visualizar ficheiros numa televisão em formato 4:3.
 - Formato Cinema 4:3 Pan-scan: selecione esta opção para adaptar um formato panorâmico a um ecrã 4:3
 - 16:9 (Formato panorâmico): selecione esta opção quando visualizar os ficheiros numa televisão em formato panorâmico
 - Saída áudio: Pode escolher entre som Analógico ou Digital
 - Analógico: quando utilizar as saídas analógicas de áudio (cabos vermelhos e brancos)
 - Digital: selecione esta saída se quiser utilizar as saídas óptica ou coaxial.
- * A opção só está disponível em 1080p mostra que suportam essa resolução.

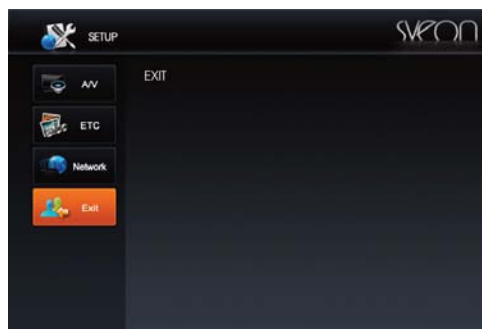
10.2 ETC

- Língua: escolha a língua por defeito que queira visualizar no ambiente do utilizador e as diferentes funções (Inglês, Espanhol, Francês, Checoslovaco, Italiano, Russo, Alemão, Português, Chinês ou Coreano)
- Tamanho Legendas: escolha o tamanho de letra no qual quer visualizar as legendas: pequeno ou grande.
- Cor Legendas: podemos escolher as cores das legendas (W/K: branco, Y/K: amarelo, C/K: azul, W/B: branco com borda azul, Y/B: amarelo com borda azul, C/B: azul claro com borda azul escuro)
- Tempo excedido apresentação: escolha o tempo de transmissão entre imagens em modo apresentação (mínimo 3 segundos)
- Reiniciar: Restaura os valores por defeito que vêm de fábrica.



10.3 Network

Neste capítulo pode escolher entre com fios (rede cabo LAN) ou Wifi (rede sem fios) Para seleccionar a opção com fios, por favor ligue antecipadamente, faça ligações de rede necessárias tal como se indica no capítulo 6.7 Ligação à Ethernet.



Uma vez configurada a sua unidade SPM5000 carregue em EXIT para voltar ao menu inicial.

11. Hard Disk

unidade multimédia para sua reprodução.

Procure o ficheiro que deseja reproduzir. Se tem os seus ficheiros guardados numa estrutura de pastas carregue nas mesmas até encontrar o ficheiro desejado. Coloque-se sobre o mesmo e carregue no botão "OK" do seu controlo remoto ou do frontal da unidade.

Poderá escolher várias opções para reprodução dos seus ficheiros (Vídeo, Música, Fotografias) que poderá executar comodamente a partir do seu controlo remoto.

11.1 Vídeos

- **LEGENDA:** Carregando neste botão poderá seleccionar entre as legendas disponíveis e activá-las ou desactivá-las.
- **AUDIO:** Se o seu vídeo dispõe de mais de um canal de áudio, carregando neste botão poderá seleccionar o que quiser escutar.
- **INFO:** Carregue neste botão para mostrar no ecrã informação sobre o ficheiro como o nome, dimensões, tempo decorrido, tempo restante ou se o modo repetição está activado para este ficheiro.

Índice

1. Bem-vindo
2. Características
3. Requisitos do sistema
4. Conteúdo
5. Hardware
6. Controlo Remoto
7. Conexões
 - 7.1 Conexões por USB ao PC
 - 7.2 Conexões por AV
 - 7.3 Conexões por SVideo
 - 7.4 Conexões por Componentes YPbPr
 - 7.5 Conexões por HDMI
 - 7.6 Conexões a um equipamento de Áudio
 - 7.7 Conexão à Ethernet
 - 7.8 Conexão USB Host
8. Primeiro uso da unidade
 - 8.1 Acender a unidade
 - 8.2 Formatação do dispositivo
 - 8.3 Avisos de seguridad
9. Introdução
10. Menu Setup
 - 10.1 AV
 - 10.2 ETC
 - 10.3 Network
11. Menu HD
 - 11.1 Vídeos
 - 11.1.1 Música
 - 11.1.2 Fotos
 - 11.1.3 DVD Virtual
 - 11.2 Configuração Ethernet
 - 11.2.1 IP Fixo (Manual)
 - 11.2.2 Windows XP
 - 11.2.3 Windows Vista
 - 11.3 Como partilhar ficheiros
 - 11.3.1 Windows XP
 - 11.3.2 Windows Vista
12. Configuração WIFI
13. Actualização do firmware
14. Especificações técnica

Índice

1. Bem-vindo
2. Características
3. Requisitos do sistema
4. Conteúdo
5. Hardware
6. Controlo Remoto
7. Conexões
 - 7.1 Conexões por USB ao PC
 - 7.2 Conexões por AV
 - 7.3 Conexões por SVideo
 - 7.4 Conexões por Componentes YPbPr
 - 7.5 Conexões por HDMI
 - 7.6 Conexões a um equipamento de Áudio
 - 7.7 Conexão à Ethernet
 - 7.8 Conexão USB Host
8. Primeiro uso da unidade
 - 8.1 Acender a unidade
 - 8.2 Formatação do dispositivo
 - 8.3 Avisos de seguridad
9. Introdução
10. Menu Setup
 - 10.1 AV
 - 10.2 ETC
 - 10.3 Network
11. Menu HD
 - 11.1 Vídeos
 - 11.1 Música
 - 11.1 Fotos
 - 11.1 DVD Virtual
12. Configuração Ethernet
 - 12.1 IP Fixo (Manual)
 - 12.2 Windows XP
 - 12.3 Windows Vista
13. Como partilhar ficheiros
 - 13.1 Windows XP
 - 13.2 Windows Vista
14. Configuração WIFI
15. Actualização do firmware
16. Especificações técnicas

- **B.MARK:** Carregando no botão B.MARK durante a reprodução do vídeo marcará um ponto de início. Para a referida marca será criado um ficheiro. Se depois continuar a ver o vídeo a partir deste ponto, o menu principal Hard Disk carregue no botão B.MARK e seleccione o ficheiro correspondente ao filme que deseja continuar a ver.
- **VOLUME:** Carregue neste botão para aumentar ou diminuir o volume.
- **MUTE:** Carregue neste botão para eliminar o som da reprodução.
- **ZOOM:** Carregando no botão Zoom, aumentará a imagem x1, x2 até x3.
- **SYNC:** Se está a visualizar um filme com legendas e não estão sincronizados (a imagem não coincide com as legendas mostradas), poderá sincronizá-los carregando em +/- . Cada vez que carregar aumentará ou diminuirá um segundo.
- **REPEAT:** Carregando no botão repeat, poderá repetir o ficheiro (Pista), todos os ficheiros contidos na pasta (Todas) ou todos os ficheiros contidos em todas as pastas do disco rígido (Pasta)
- **GOTO:** Carregando no botão GOTO podemos ir a um momento específico do filme por tempo.
- **OK:** Utilize este botão para reproduzir o ficheiro.
- **Botões de direcção:** Enquanto reproduz um vídeo com legendas poderá seleccionar a posição das mesmas no ecrã (para cima/para baixo).
- **Botões de direcção:** Enquanto reproduz um vídeo, poderá de forma rápida ou lenta. Carregue na seta para a direita para aumentar a velocidade de avanço e na seta para a esquerda para diminuir a velocidade de avanço. Pode escolher velocidades de (0.3x até 4x).
- **PLAY:** Carregue no botão Play reproduzir ou pausar o ficheiro.
- **STOP:** Carregue no botão Stop para parar a reprodução.
- **SKIP:** Carregue no botão com as setas para a esquerda para reproduzir o ficheiro anterior ou o botão com as setas para a direita para reproduzir o ficheiro posterior.
- **SEARCH:** Carregue nos botões durante a reprodução do vídeo para avançar ou retroceder rapidamente.

11.2 Música



SPM5000 conta com um ambiente de reprodução de ficheiros de música. Graças a este reproduzidor poderá ver a qualquer momento o título do ficheiro que está a reproduzir, o tempo decorrido e restante de reprodução e inclusivamente o nome do álbum entre outras.

- **BOOKMARK:** Carregue n o botão enquanto reproduz um ficheiro para acrescentá-lo à lista de reprodução.
- **VOLUME:** Carregue neste botão para aumentar ou diminuir o volume.
- **MUTE:** Carregue neste botão para eliminar o som da reprodução.
- **OK:** Utilize este botão para reproduzir o ficheiro.
- **PLAY:** Carregue no botão Play reproduzir ou pausar o ficheiro.
- **STOP:** Carregue no botão Stop para parar a reprodução.
- **SKIP:** Carregue no botão com as setas para a esquerda para reproduzir o ficheiro anterior ou o botão com as setas para a direita para reproduzir o ficheiro posterior.
- **REPEAT:** Carregando no botão repeat, poderá repetir o ficheiro (Pista), todos os ficheiros contidos na pasta (Todas) ou todos os ficheiros contidos em todas as pastas do disco rígido (Pasta)

11.3 Fotografias

- **PLAY:** Se carregar em PLAY no interior de uma pasta que contenha fotografias, as mesmas serão exibidas em modo apresentação com um intervalo de tempo especificado anteriormente no menu SETUP/ETC/Tempo excedido apresentação.
- **OK:** Coloque-se sobre o ficheiro que deseje visualizar e carregue em OK. Ao contrário da função "Play" apenas será exibido o ficheiro seleccionado.
- **STOP:** Carregue no botão Stop para parar a reprodução.
- **SKIP:** Carregue no botão com as setas para a esquerda para reproduzir o ficheiro anterior ou o botão com as setas para a direita para reproduzir o ficheiro seguinte.
- **ZOOM:** Carregando no botão Zoom, aumentará a imagem x1, x2 até x3.
- **SYNC:** Carregue no botão enquanto visualiza as fotografias em modo apresentação para mudar o tempo de transição.

11.4 DVD Virtual

A reprodução de um DVD virtual é a reprodução do conteúdo de um DVD no disco rígido como se fosse original.

- **INFO:** Carregando no botão INFO ser-lhe-á mostrado no ecrã o número de capítulos, o tempo de cada capítulo, saída de áudio, saída de vídeo, tipo de tv, modo repetição, formato de áudio, legendas e ângulo.
- **VOLUME:** Carregue neste botão para aumentar ou diminuir o volume.
- **MUTE:** Carregue neste botão para eliminar o som da reprodução.
- **GOTO:** Carregando no botão GOTO podemos ir a um momento específico do vídeo por tempo.
- **PLAY:** Carregue no botão Play reproduzir ou pausar o ficheiro.
- **STOP:** Carregue no botão Stop para parar a reprodução.
- **SKIP:** Carregue no botão com as setas para a esquerda para reproduzir o ficheiro anterior ou o botão com as setas para a direita para reproduzir o ficheiro seguinte.
- **SEARCH:** Carregue nos botões durante a reprodução do vídeo para avançar ou retroceder rapidamente.

12. Configuração Ethernet

Para ligar a unidade por Rede com Fios (LAN) e visualizar ficheiros multimédia por streaming necessitaremos de um cabo de rede (RJ-45) ligando um extremo à nossa unidade SMP5000 e o outro extremo ao Router, Switch ou Hub (siga as indicações do capítulo 7.7 Ligação Ethernet). Este cabo há-de ser "Sem Cruzar" se estiver ligado ao Router, Switch ou Hub. Se, por outro lado quer ligar a SPM5000 ao PC o cabo deve ser "Cruzado".

Para realizar a configuração com cabo de SPM5000 com um router, entre no capítulo "Setup" "Network" e seleccione dentro de "Rede por defeito" a opção "Com fios". Aparecerá um ecrã que lhe perguntará se deseja o IP que fornece o router automaticamente "Auto" ou se deseja configurá-lo de forma "Manual". Se seleccionar a opção Manual, terá de especificar um IP dentro da Rede que não esteja em uso por nenhum dispositivo em Rede (vá ao capítulo 12.1 Configuração IP Manual)

Uma vez configurada a rede poderá aceder aos ficheiros partilhados do seu PC a partir da opção menu principal NETWORK PC, ou carregando o botão "PC" do seu controlo remoto.



Nota. A função de reprodução em streaming dependerá do que contenha o ficheiro.

12.1 Para atribuir o IP de forma manual siga os seguintes passos:

- Selecione a opção *IP MANUAL (FIXA)
- A seguir aparecerá o seguinte ecrã. Introduza os dados necessários tendo em conta que:

O IP da unidade não pode coincidir com o de nenhum PC que se encontre na REDE. Por exemplo, se o IP do PC é 192.168.0.12, pode atribuir um novo IP ao seu dispositivo mudando os dois últimos dígitos do último campo (192.168.0.33). Tenha em conta que apenas pode realizar mudanças no último campo do IP no seu PC.



Importante. O IP atribuído será diferente em cada configuração e/ou router.

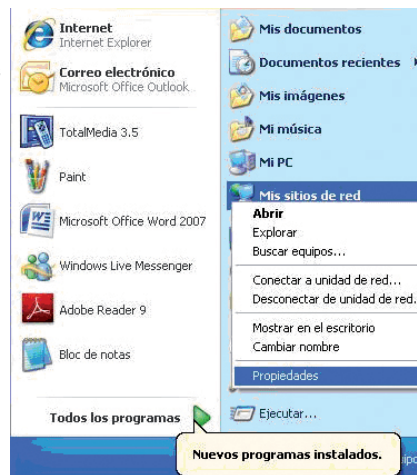
Índice

- Bem-vindo
- Características
- Requisitos do sistema
- Conteúdo
- Hardware
- Controlo Remoto
- Conexões
 - Conexões por USB ao PC
 - Conexões por AV
 - Conexões por SVideo
 - Conexões por Componentes YPbPr
 - Conexões por HDMI
 - Conexões a um equipamento de Áudio
 - Conexão à Ethernet
 - Conexão USB Host
- Primeiro uso da unidade
 - Acender a unidade
 - Formatação do dispositivo
 - Avisos de seguridad
- Introdução
- Menu Setup
 - AV
 - ETC
 - Network
- Menu HD
 - Videos
 - Música
 - Fotos
 - DVD Virtual
- Configuração Ethernet**
 - IP Fixo (Manual)**
 - Windows XP
 - Windows Vista
- Como partilhar ficheiros
 - Windows XP
 - Windows Vista
- Configuração WIFI
- Actualização do firmware
- Especificações técnica

12.2 Como consultar os dados de IP no PC em Windows XP

Siga os seguintes passos para consultar os dados necessários sob o sistema operativo Windows XP:

- Carregue em Início
- Carregue com o botão direito do rato sobre "Os meus lugares da rede"
- Seleccione a opção "Propriedades"

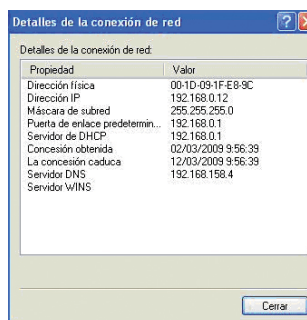


- Carregue com o botão direito do rato sobre "Ligação de área local" e seleccione "Estado".

- Seleccione "Suporte"



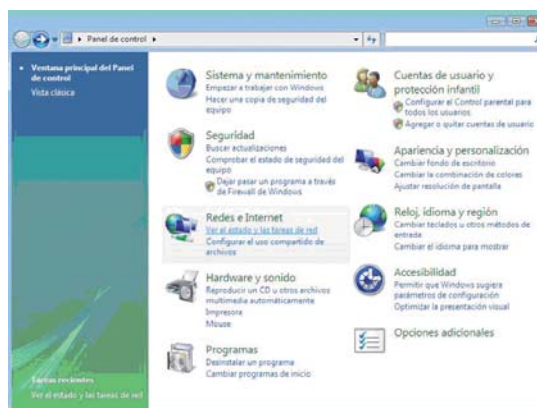
- Seleccione "Detalles". A seguir mostra-se uma janela que contém toda a informação necessária para configurar a unidade:



12.3 Como consultar os dados de IP no PC em Windows VISTA

Siga os seguintes passos para consultar os dados necessários sob o sistema operativo Windows Vista:

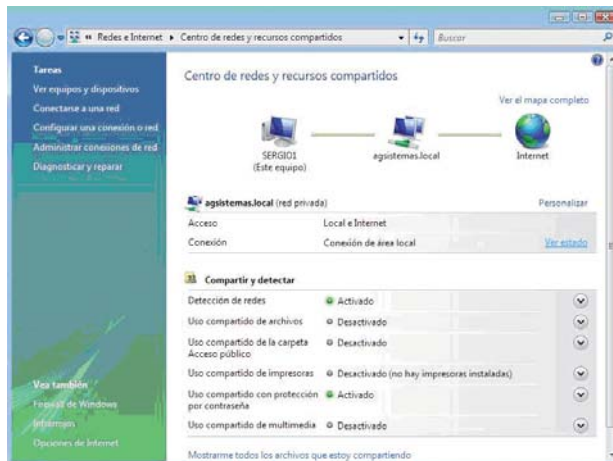
- Carregue no início e seleccione "Painel de controlo/ "Ver o estado e tarefas de rede"



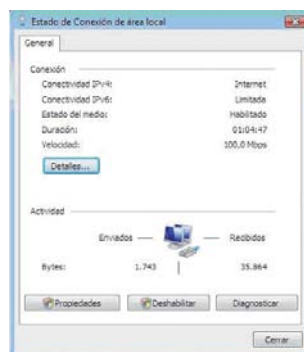
Índice

1. Bem-vindo
2. Características
3. Requisitos do sistema
4. Conteúdo
5. Hardware
6. Controlo Remoto
7. Conexões
 - 7.1 Conexões por USB ao PC
 - 7.2 Conexões por AV
 - 7.3 Conexões por SVideo
 - 7.4 Conexões por Componentes YPbPr
 - 7.5 Conexões por HDMI
 - 7.6 Conexões a um equipamento de Áudio
 - 7.7 Conexão à Ethernet
 - 7.8 Conexão USB Host
8. Primeiro uso da unidade
 - 8.1 Acender a unidade
 - 8.2 Formatação do dispositivo
 - 8.3 Avisos de seguridad
9. Introdução
10. Menu Setup
 - 10.1 AV
 - 10.2 ETC
 - 10.3 Network
11. Menu HD
 - 11.1 Vídeos
 - 11.2 Música
 - 11.1.1 Fotos
 - 11.1.2 DVD Virtual
12. Configuração Ethernet
 - 12.1 IP Fixo (Manual)
 - 12.2 Windows XP
 - 12.3 Windows Vista
13. Como partilhar ficheiros
 - 13.1 Windows XP
 - 13.2 Windows Vista
14. Configuração WIFI
15. Actualização do firmware
16. Especificações técnicas

- Seleccione "Ver Estado"



- Na janela emergente seleccione "Detalles"



- Os valores que necesitará para a configuração são:

- IPv4 IP Address
- IPv4 Subnet mask
- IPv4 Default gateway
- IPv4 DNS Server



13. Partilhar ficheiros

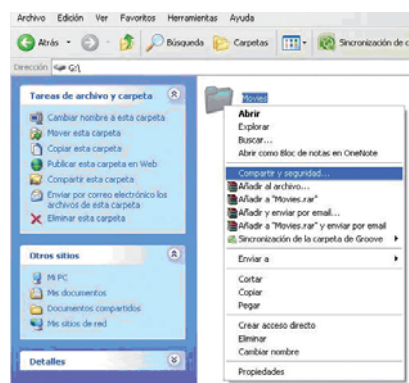
13.1 Partilhar ficheiros através de uma rede: Windows XP

Por favor tenha em conta que para partilhar ficheiros entre o PC e o dispositivo SPM5000 é necessário que:

1. A pasta que contém os ficheiros se encontra partilhada em Rede
2. O PC deve estar ligado e ligado à Rede

Siga os passos seguintes para partilhar ficheiros através da rede em Windows XP:

Passo 1. Seleccione no PC a pasta a partilhar com o botão direito. Seleccione a opção "Partilhar e segurança".



Índice

1. Bem-vindo
2. Características
3. Requisitos do sistema
4. Conteúdo
5. Hardware
6. Controlo Remoto
7. Conexões
 - 7.1 Conexões por USB ao PC
 - 7.2 Conexões por AV
 - 7.3 Conexões por SVideo
 - 7.4 Conexões por Componentes YPbPr
 - 7.5 Conexões por HDMI
 - 7.6 Conexões a um equipamento de Áudio
 - 7.7 Conexão à Ethernet
 - 7.8 Conexão USB Host
8. Primeiro uso da unidade
 - 8.1 Acender a unidade
 - 8.2 Formatação do dispositivo
 - 8.3 Avisos de segurança
9. Introdução
10. Menu Setup
 - 10.1 AV
 - 10.2 ETC
 - 10.3 Network
11. Menu HD
 - 11.1 Vídeos
 - 11.1.1 Música
 - 11.1.2 Fotos
 - 11.1.3 DVD Virtual
12. Configuração Ethernet
 - 12.1 IP Fixo (Manual)
 - 12.2 Windows XP
 - 12.3 Windows Vista
13. Como partilhar ficheiros
 - 13.1 Windows XP
 - 13.2 Windows Vista
14. Configuração WIFI
15. Actualização do firmware
16. Especificações técnica

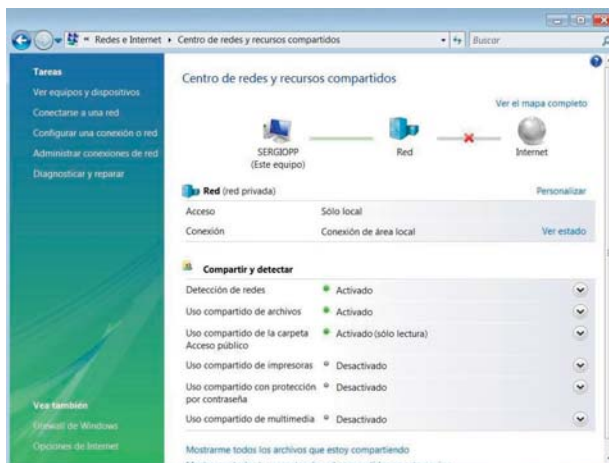
Passo 2. Seleccione "Partilhar esta pasta em rede" e carregue em "Aplicar".



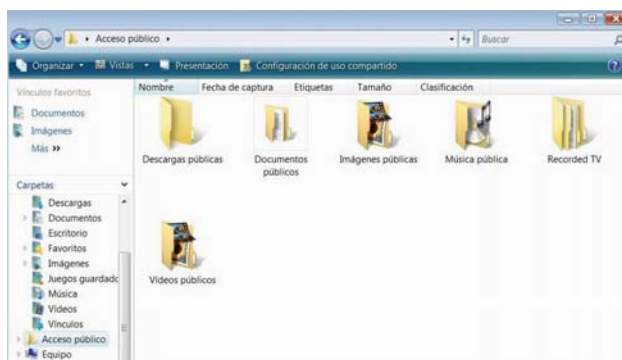
13.2 Partilhar ficheiros através de uma rede: Windows Vista

Importante. Antes de realizar os passos necessários para configurar a rede sob o sistema operativo Windows Vista tenha em conta que deve operar como administrador do sistem

Siga os passos que se mostram a seguir para partilhar os ficheiros através da rede sob o sistema operativo Windows Vista de uma forma simples.



1. Carregue em Início / Painel de controlo
2. Carregue em Redes e Internet/Centro de redes e recursos partilhados
3. Configure as opções de Partilhar e detectar como mostra a imagem
 - Detecção de redes: Activado
 - Uso partilhado de ficheiros: Activado
 - Uso partilhado da pasta Acesso público: Activado (só leitura)
 - Uso partilhado com protecção por palavra-chave: Desactivado



Uma vez realizada a configuração, coloque os ficheiros que queremos reproduzir desde a nossa unidade SPM5000 na pasta Acesso público do nosso PC.

Índice

1. Bem-vindo
2. Características
3. Requisitos do sistema
4. Conteúdo
5. Hardware
6. Controlo Remoto
7. Conexões
 - 7.1 Conexões por USB ao PC
 - 7.2 Conexões por AV
 - 7.3 Conexões por SVideo
 - 7.4 Conexões por Componentes YPbPr
 - 7.5 Conexões por HDMI
 - 7.6 Conexões a um equipamento de Áudio
 - 7.7 Conexão à Ethernet
 - 7.8 Conexão USB Host
8. Primeiro uso da unidade
 - 8.1 Acender a unidade
 - 8.2 Formatação do dispositivo
 - 8.3 Avisos de seguridad
9. Introdução
10. Menu Setup
 - 10.1 AV
 - 10.2 ETC
 - 10.3 Network
11. Menu HD
 - 11.1 Vídeos
 - 11.1 Música
 - 11.1 Fotos
 - 11.1 DVD Virtual
12. Configuração Ethernet
 - 12.1 IP Fijo (Manual)
 - 12.2 Windows XP
 - 12.3 Windows Vista
13. Como partilhar ficheiros
 - 13.1 Windows XP
 - 13.2 Windows Vista
14. Configuração WIFI
15. Actualização do firmware
16. Especificações técnicas

14. Configuração WiFi

A unidade SPM5000 dispõe de um dispositivo Wifi integrado, pelo que a ligação da unidade com a rede será muito fácil de configurar.

Para poder ligar a SPM5000 à rede através de Wifi em primeiro lugar terá de dispor de uma Rede WIFI.

Para realizar a configuração entre o seu SPM5000 e o seu router wifi, entre no menu "Setup" "Network" e seleccione em "Rede por defeito" a opção "WIFI". Será mostrada uma janela com todas as redes disponíveis ao seu alcance. Seleccione a sua rede wifi. No caso de ter a sua rede wifi protegida com palavra-chave aparecerá uma janela solicitando a chave de encriptação. Introduza a chave com a ajuda dos botões numéricos do controlo remoto.

- Para Trocar números por letras, maiúsculas ou minúsculas, carregue no botão FUNCTION do controlo remoto. Uma vez introduzida a palavra-chave carregue na opção "Auto" para um IP automático ou "Manual" para introduzir um IP manual.

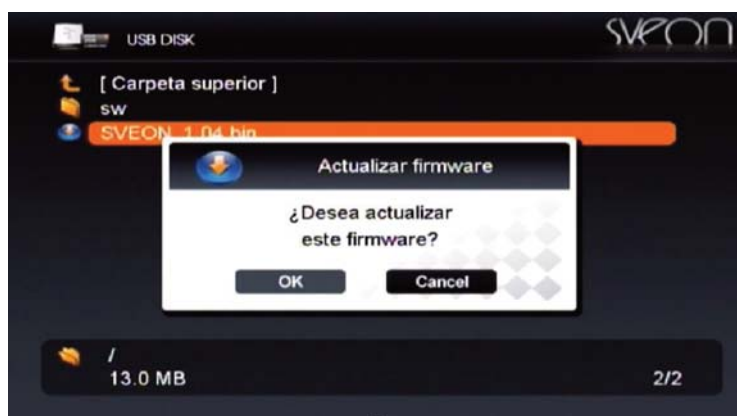
- Uma vez configurada a rede poderá aceder aos ficheiros partilhados do seu PC a partir da opção menu principal NETWORK PC, ou carregando o botão "PC" do controlo remoto.

Nota. A função de reprodução em streaming dependerá do Bitrate que contenha o ficheiro.

15. Actualização do firmware

O firmware da unidade SPM5000 é totalmente actualizável para que assim possa desfrutar das melhorias que se realizem no sistema.

Para actualizar o firmware da unidade simplesmente copie o ficheiro de actualização do disco rígido, seleccione-o e carregue no botão "OK" do controlo remoto ou do frontal da unidade. Aparecerá uma janela que lhe perguntará se deseja actualizar o firmware. Carregue sobre "OK" e espere até que o processo de actualização acabe por completo. A unidade será automaticamente reiniciada. Depois apague o ficheiro da unidade.



As actualizações da SPM5000 apenas serão colocadas a descarregar com total segurança no seguinte endereço www.sveon.com

IMPORTANTE: Durante o processo de actualização NÃO DESLIGUE A UNIDADE SOB QUALQUER CIRCUNSTÂNCIA. Qualquer dano ocasionado pela actualização indevida do firmware da unidade anula a garantia do produto. Se necessitar de assistência técnica por favor contacte o Serviço de Assistência Técnica da Sveon:

902 402 503
suporte@sveon.com

Índice

1. Bem-vindo
2. Características
3. Requisitos do sistema
4. Conteúdo
5. Hardware
6. Controlo Remoto
7. Conexões
 - 7.1 Conexões por USB ao PC
 - 7.2 Conexões por AV
 - 7.3 Conexões por SVideo
 - 7.4 Conexões por Componentes YPbPr
 - 7.5 Conexões por HDMI
 - 7.6 Conexões a um equipamento de Áudio
 - 7.7 Conexão à Ethernet
 - 7.8 Conexão USB Host
8. Primeiro uso da unidade
 - 8.1 Acender a unidade
 - 8.2 Formatação do dispositivo
 - 8.3 Avisos de seguridad
9. Introdução
10. Menu Setup
 - 10.1 AV
 - 10.2 ETC
 - 10.3 Network
11. Menu HD
 - 11.1 Vídeos
 - 11.1 Música
 - 11.1 Fotos
 - 11.1 DVD Virtual
12. Configuração Ethernet
 - 12.1 IP Fixo (Manual)
 - 12.2 Windows XP
 - 12.3 Windows Vista
13. Como partilhar ficheiros
 - 13.1 Windows XP
 - 13.2 Windows Vista
14. Configuração WIFI
15. Actualização do firmware
16. Especificações técnica

16. Especificações Técnicas

Formatos Suportados:

- Vídeos: MPEG 1,2,4(AVI, WMV9 HD, MPG, VOB, IFO, MP4, ASF, TP, TRP, TS, M2TS, MOV (H.264), MKV. Xvid (except GMC, Qpel options)
- Música: MP3, WMA, AAC, OGG, PCM, M4A, AC3,FLAC, WAV
- Imagens: JPG , BMP , PNG, GIF

Ligações:

- USB2.0 (Principal) 2 Portas
- USB2.0 (Escravo)1 Porta
- LAN(10/100Mbps)
- WLAN 802.11g

Saída Vídeo: Vídeo: HDMI(até 1080p), Componente (até 1080i), S-Video, Vídeo Composto

Saída Áudio: Digital : Coaxial, Óptica, HDMI / Analógica: Estéreo RCA

Legendas: Legendas de Texto : smi, sub, srt, lrc, txt. Legendas de Imagem : sub (com idx)

Formato: FAT32,NTFS

Línguas: Inglês, Francês, Alemão, Espanhol, Italiano, Português, Russo, Chinês, Coreano

HDD: SATA I,II

Capacidade suportada: Até 2TB

Alimentação: 12V/3.5A

Índice

1. Bem-vindo
2. Características
3. Requisitos do sistema
4. Conteúdo
5. Hardware
6. Controlo Remoto
7. Conexões
 - 7.1 Conexões por USB ao PC
 - 7.2 Conexões por AV
 - 7.3 Conexões por SVideo
 - 7.4 Conexões por Componentes YPbPr
 - 7.5 Conexões por HDMI
 - 7.6 Conexões a um equipamento de Áudio
 - 7.7 Conexão à Ethernet
 - 7.8 Conexão USB Host
8. Primeiro uso da unidade
 - 8.1 Acender a unidade
 - 8.2 Formatação do dispositivo
 - 8.3 Avisos de seguridad
9. Introdução
10. Menu Setup
 - 10.1 AV
 - 10.2 ETC
 - 10.3 Network
11. Menu HD
 - 11.1 Vídeos
 - 11.1 Música
 - 11.1 Fotos
 - 11.1 DVD Virtual
12. Configuração Ethernet
 - 12.1 IP Fixo (Manual)
 - 12.2 Windows XP
 - 12.3 Windows Vista
13. Como partilhar ficheiros
 - 13.1 Windows XP
 - 13.2 Windows Vista
14. Configuração WIFI
15. Actualização do firmware
16. Especificações técnicas